

Подкормка зимующих птиц в дачной местности



МОСКОВСКАЯ ОБЛАСТЬ 1956.

ПОДКОРМКА ЗИМУЮЩИХ ПТИЦ В ДАЧНОЙ МЕСТНОСТИ

П. П. ВТОРОВ

Малаховка, 1956.

Электронная версия. Москва, 2014

П. ВТОРОВ

Кружок юных биологов Всероссийского
Общества Охраны природы.

ПОДКОРМКА ЗИМУЮЩИХ ПТИЦ
В ДАЧНОЙ МЕСТНОСТИ.

Руководитель-научный сотрудник
Государственного Дарвиновского
Музея Петр Петрович Смолин .

Апрель 1956 год.

Предисловие

Предлагаемая вашему вниманию работа ранее не публиковалась и существует в виде 25-страничного машинописного текста на уже пожелтевших от времени страницах. Она была известна лишь узкому кругу орнитологов. Через 58 лет мы впервые публикуем её в открытом электронном формате.

Современным школьникам будет интересно узнать, как изучали природу их сверстники в прошлом веке. Орнитологи могут сравнить фауну птиц подмосковья и методики их изучения.

Редколлегия электронного издания.

Н. Н. Дроздов так описывает эту работу П. П. Второва:

Живя в Малаховке, Петя мог ежедневно вести наблюдения за птицами, и по рекомендации ППС он провел целую серию экспериментов с разными методами подкормки птиц зимой. Результатом этих полевых исследований явилась первая рукописная работа П. П. Второва — **«Подкормка зимующих птиц в дачной местности»** объемом 25 машинописных страниц. Он завершил написание работы в десятом классе. В работе были описаны экология и поведение птиц-синантропов Подмосковья, приведены данные о разных типах кормушек, посещаемости их в зависимости от вида корма, времени года, погоды и т. п. Известный орнитолог и деятель охраны природы К. Н. Благосклонов высоко оценил эту работу юного натуралиста и цитировал ее в своей книге «Охрана и привлечение полезных птиц».

Дроздов Н.Н. Петр Петрович Второв // Московские орнитологи. М.: изд-во Московского университета. 1999. С. 84-99.

1953-1956

Подкормка зимующих птиц в дачной местности



Пётр Петрович Второв

Кружок юных биологов
Всероссийского Общества Охраны природы.

Руководитель - научный сотрудник Государственного
Дарвиновского Музея **Петр Петрович Смолин**.

Посёлок Малаховка, Московская область. Апрель 1956 года.

Зимнюю подкормку птиц я провожу уже много лет. Регулярные наблюдения над птицами посещавшими кормушки, начали проводиться с осени 1953 года. Таким образом, нижеизлагаемый материал относится к осенне-зимне-весенним периодам 1953-54 годов, 1954-55 годов и 1955-56 годов, причем в основном данные были собраны за два последних периода подкормки. Руководил работой научный сотрудник Дарвиновского музея Петр Петрович Смолин.

Подкормка проводилась в 30 км к юго-востоку от Москвы, в Малаховке. Малаховка - крупный, густо населенный дачный поселок. Внутри самого поселка во многих местах сохранились очень сильно поредевшие сосновые высокоствольные насаждения.

В небольшом количестве сохранились также насаждения из березы и ели. Кроме этих пород в поселке относительно много искусственных насаждений из липы, тополя, клена, осины, рябины, а также различных плодовых деревьев, в основном яблонь и вишен. Из кустарниковых пород преобладают насаждения из бузины, желтой акации, спиреи и различных плодово-ягодных кустарников. Близ прикормочного пункта, который находился на окраине поселка, сохранились небольшие и относительно мало порубленные насаждения паркового типа, состоящие из сосны с значительной примесью ели.

Подкормка производилась в саду перед домом. Она выкладывалась на обычном открытом кормовом столике и прямо на земле. С 1954 года для выяснения степени поедаемости различных кормов разными птицами была установлена также третья кормушка с несколькими отделениями для различных кормов. Корм обычно давался два раза в сутки: утром и днем.

Как уже говорилось, пункт подкормки был расположен на окраине поселка. Поэтому зимняя орнитофауна этого района состояла как из птиц-синантропов, так и из менее тяготеющих к человеку видов. Всего за три года (1953-1956) мною отмечены следующие виды, зимующие в поселке:

1. Ворона - *Corvus corone*
2. Галка - *Coloeus monedula*
3. Сорока - *Pica pica*
4. Синица большая - *Parus major*
5. Синица лазоревка - *Parus coeruleus*
6. Синица московка - *Parus ater*
7. Синица гаичка - *Parus attricapillus*
8. Синица хохлатая - *Parus cristatus*
9. Синица долгохвостая - *Aegithalos caudatus*
10. Королек - *Regulus regulus*
11. Поползень - *Sitta europea*
12. Пищуха - *Certhia familiaris*
13. Крапивник - *Troglodytes troglodytes*
14. Овсянка обыкновенная - *Emberiza citrinella*
15. Пуночка - *Plectrophenax nivalis*
16. Воробей домовый - *Passer domesticus*

17. Воробей полевой - *Passer montanus*
18. Зеленушка - *Chloris chloris*
19. Щегол - *Corduelis corduelis*
20. Снегирь - *Pyrhulla pyrhulla*
21. Чечетка обыкновенная - *Acanthis flammea*
22. Чиж - *Spinus spinus*
23. Клест еловик - *Loxia curvirostra*
24. Свиристель - *Bombycilla garrulus*
25. Большой пестрый дятел - *Dryobates major*
26. Малый пестрый дятел - *Dryobates minor*
27. Ястреб перепелятник - *Accipiter nissus*
28. Канюк мохноногий - *Buteo lagopus*
29. Сокол дербник - *Falca columbarius*
30. Сокол сапсан - *Falco peregrinus*

Из этих птиц крапивник, сокол дербник и сокол сапсан были встречены только по одному разу. Крапивник встречен в январе 1954 года, сокол сапсан и сокол дербник встречены в начале декабря 1954 года. Канюк мохноногий неоднократно отмечался в декабре 1954 года. Клест-еловик в очень значительном количестве имелся зимой 1954-55 года. В 1953-54 году клест-еловик отмечался единичными экземплярами. В 1955-56 году клестов я не видал ни разу. Свиристели отмечались каждый год в начале зимы. В 1955 году свиристели часто встречались в течение всей зимы. Пуночки отмечались два раза зимой 1954-55 года: один раз в декабре и один раз в конце февраля. Зимой 1955-56 года я пуночек не видел. Остальные птицы совершенно регулярно в том или ином количестве встречались на окраине поселка.

За три сезона подкормки на кормушках зарегистрировано 12 видов птиц:

1. Сорока - *Pica pica*
2. Большая синица - *Parus major*
3. Синица лазоревка - *Parus coeruleus*
4. Синица московка - *Parus ater*
5. Синица гаичка - *Parus atricapillus*
6. Синица хохлатая - *Parus cristatus*
7. Поползень - *Sitta europaea*
8. Воробей полевой - *Passer montanus*
9. Воробей домовый - *Passer domesticus*
10. Снегирь - *Pyrrhula pyrrhula*
11. Чечетка обыкновенная - *Acanthis flammea*
12. Чиж - *Spinus spinus*

Из них зимой 1953-54 года отмечались следующие птицы:

1. Большая синица - *Parus major*
2. Синица московка - *Parus ater*
3. Снегирь - *Pyrrhula pyrrhula*
4. Чечетка обыкновенная - *Acanthis flammea*
5. Полевой воробей - *Passer montanus*
6. Сорока - *Pica pica*

Большие синицы держались одной стайкой. В декабре в стайке было 11 особей. К концу января эта цифра возросла до 16.

Постоянно всю зиму кормились на кормушке 9 снегирей. Снегири держались в районе прикормки почти до начала апреля, а потом их количество стало уменьшаться.

Последний раз я видел на кормушке одну самку снегиря 12 мая.

В начале зимы на кормушку стал летать один полевой воробей, а через две недели их было уже 14 особей. Это количество оставалось постоянным всю зиму. Вообще, полевые воробьи бывали у меня на прикормке круглый год. Летом в качестве корма давался белый хлеб.

Начиная с конца декабря на подкормку стали постоянно прилетать две чечетки. Они посещали кормушку постоянно вплоть до начала марта.

В начале января на кормушку летали две синицы московки, которые прекратили свои посещения в одно время с чечетками. В начале декабря два раза на кормушке отмечалась сорока.

В 1954-55 году на кормушках отмечались следующие виды птиц:

1. Большая синица - *Parus major*
2. Синица лазоревка - *Parus coeruleus*
3. Синица гаичка - *Parus atricapillus*
4. Синица хохлатая - *Parus cristatus*
5. Поползень - *Sitta europaea*
6. Домовый воробей - *Passer domesticus*
7. Полевой воробей - *Passer montanus*
8. Чиж - *Spinus spinus*
9. Чечетка - *Acanthis flammea*
10. Щегол - *Corduelis corduelis*
11. Снегирь - *Pyrrhula pyrrhula*

Большие синицы начали посещать кормушку в самом начале ноября. Сначала на подкормке было 12 птиц. К началу декабря их стало 15. Эта цифра осталась постоянной всю зиму. Последний раз на кормушке отмечалась одна большая синица 6 мая.

Как выяснилось позднее, она гнездилась примерно в 50 метрах от кормушки. С середины декабря, после того, как на рябинах были съедены все ягоды, на кормушке держались 6 снегирей. Они прилетали кормиться до конца марта. С конца октября и до середины мая, т.е. все время, пока на кормушке выкладывался корм, было около десятка полевых воробьев. С конца ноября к ним добавились три домовых воробья, кормившихся потом все время. Регулярно с начала февраля до середины марта кормушки посещали три синицы лазоревки. С начала января на кормушке держались три гаички.

Они постоянно посещали кормушку около двух недель. После этого гаичек не было до середины февраля. С середины февраля на подкормке появлялась новая гаичка, прекратившая свои посещения в середине марта. Две хохлатые синицы посещали кормушку в первую половину ноября. После этого хохлатые синицы на прикормке не регистрировались. Поползни (две особи) появились на кормушке в первых числах ноября и регулярно кормились почти весь сезон подкормки, до начала апреля. С конца января по конец марта посещали кормушку 4 чечетки. В ноябре на кормушке несколько раз отмечались стайки щеглов по 5-8 особей. Чижи регистрировались 4 раза тоже в ноябре стаями от 20 до 40

штук.

За сезон подкормки 1955-1956 годов на кормушках были отмечены следующие виды птиц:

1. Большая синица - *Parus major*
2. Поползень - *Sitta europaea*
3. Полевой воробей - *Passer montanus*
4. Домовый воробей - *Passer domesticus*

Большие синицы, как обычно, начали посещать прикормку в начале ноября. Всего к декабрю было около 20 больших синиц, связанных с кормушкой. После сильных морозов, наблюдавшихся зимой 1955-56 годов, количество синиц почти не уменьшилось. В середине января мною была подобрана только одна ослабевшая синица, которая появилась в районе кормушек за месяц перед этим. (Все причины, вызвавшие такое состояние птицы, будут разобраны ниже). В районе прикормки с начала ноября по начало января держался один поползень, регулярно посещавший кормушку. Полевые воробьи появились на кормушках с начала ноября. Сначала их было немного, постепенно количество возрастало и с середины декабря на кормушку ежедневно слетались 25-30 полевых воробьев, которые проводили весь день в районе кормушек. С середины ноября на кормушке постоянно находились две самки домового воробья. От больших морозов больше всего пострадали полевые воробьи. Вблизи кормушки мною были обнаружены 4 замерзших птицы. (Подробно это разбирается ниже).

Перерыв в регулярной подкормке птиц на некоторое время, даже на несколько дней, очень сильно отражается на посещаемости прикормочного пункта, больше всего это относится к мелким синицам, чечеткам и отчасти к снегирям и поползням. Большие же синицы довольно долгое время после прекращения дачи корма все же наведываются к кормушкам, а когда корм опять начнет выкладываться, они первыми начнут брать его.

Поползень тоже время от времени посещает прикормку после прекращения дачи корма, но уже через неделю его визиты прекращаются. Полевые и домовые воробьи после прекращения прикормки перестают летать на кормушки очень быстро, но когда корм вновь начинают регулярно давать, быстро появляются. Это объясняется, очевидно, тем, что ареалы зимнего обитания воробьев невелики и воробьи, живущие в районе кормушек, могут быстро найти их. Насколько влияет перерыв в даче корма на посещение кормушек, видно из нижеследующих примеров.

Зимой 1954 года на прикормке регулярно держались две чечетки и две синицы-московки. В конце февраля на кормушку выкладывались недоступные для обоих видов крупные подсолнечные семена, а потом четыре дня корм не давался вообще. В результате ни чечетки, ни московки на прикормке больше не появлялись. В 1955 году с середины января и почти до конца месяца корм на кормушки не выкладывался. В результате с кормушек исчезли три гаички, до этого летавшие на кормушку

постоянно с начала января. Прошло около двух недель после возобновления прикормки, прежде чем появилась одна новая гаичка. Старые же не появлялись до конца подкормки. Все эти факты говорят за то, что для того, чтобы птицы оставались связанными с прикормкой, корм должен даваться, пусть в небольших количествах, но регулярно.

Все годы, начиная с осени 1953 года на подкормке применялись для привлечения птиц так называемые "манные птицы" или "заманки". Манная птица это хорошо выдержанная в неволе и не боящаяся людей птица, которая выставляется в клетке вблизи прикормки. Подавая время от времени голос, манная птица привлекает к себе других особей того же вида и, в ряде случаев, птиц других видов. Птицы привлекаются манными птицами с очень больших расстояний. Манные птицы в основном употреблялись в самом начале сезона подкормки. Эпизодически они выставлялись и в середине сезона. Чтобы видеть зависимость между видовым составом птиц и употреблявшимися манными птицами, приведу результаты по трем последним сезонам подкормки птиц.

В 1953-54 году в качестве манных птиц использовались: снегирь, синица московка (с января) и чечетка. На кормушках кормились регулярно: большие синицы, снегيري, синицы московки, чечетки и воробьи полевые, причем синицы московки, чечетки и снегيري появились

только после того, как начали выставляться манные птицы.

В 1954-55 году манными птицами были: поползень, синица гаичка (с января), чиж. В отличие от 1953-54 годов, когда выставлялся маный снегирь и когда снегيري начали летать на кормушку почти с самого начала прикормки, в 1954-55 году снегيري стали летать на кормушку только с середины декабря. Кроме того, в 1954-55 году регулярно кормились на прикормке большие синицы, полевые воробьи, домовые воробьи, чечетки, поползни, синицы гаички и синицы лазоревки. Гаички появились на кормушке сразу же после того, как начала выставляться манная гаичка. Благодаря манному чижу нередко опускались на кормушку порядочные стаи высоко пролетающих мимо чижей. Довольно сносно шли на голос чижа и чечетки.

В 1955-56 году манные птицы почти не применялись. Только в начале ноября несколько раз выставлялся к кормушкам маный поползень, который быстро привлек на подкормку одного поползня. Благодаря отсутствию манных птиц в 1955-56 году на подкормке отмечался очень бедный видовой состав птиц (всего 4 вида: большие синицы, поползень, полевые и домовые воробьи).

Опираясь на вышеприведенные факты можно утверждать, что такие птицы, как мелкие синицы, снегيري, поползни и чечетки появлялись на кормушках только при наличии манных птиц. Поэтому очевидно, что

при подкормке птиц (особенно при подкормке в населенных пунктах) очень желательно применять манных птиц.

Для выяснения ряда вопросов экологии зимних птиц, всех птиц, посещавших регулярно кормушку, я старался отловить и каким-либо образом отметить. Отлов производился обыкновенной птицеловной западней. При ловле применялись манные птицы. В качестве приманки использовалась конопля и мучные черви. Наиболее интенсивно отлов проводился в первые недели после начала дачи корма на кормушках. В это время основная масса птиц метилась. В последующие периоды прикормки также проводился отлов и метка новых птиц, начавших посещать кормушки. Метить удавалось только такие виды птиц, которые хорошо идут в западню. Таких птиц, как воробьи, несмотря на их регулярные посещения кормушек, отловить довольно затруднительно. Одно время для отлова воробьев я успешно применял птицеловный лучек. Все же основная масса полевых воробьев почти всегда была неотмечена. Домовые воробьи вообще ни разу в западню не ловились, но из-за их малочисленности можно было без труда узнавать каждого домового воробья "в лицо". В основном во время отлова метились большие синицы, поползни, снегيري и чечетки. Несколько раз удавалось отметить мелких синиц.

Все птицы метились различным подрезанием хвоста. Причем птицы, пойманные в начале сезона подкормки, метились иначе, чем пойманные позднее.

Вообще, для каждого периода времени был установлен свой тип обрезки хвостов. Поэтому всегда можно было узнать на довольно большом расстоянии (с помощью бинокля до 30 метров), когда была поймана и помечена какая-либо птица. Кроме метки хвостов мною применялось окрашивание. Окрашивались пойманные поползни, так как метить их обрезкой хвостов неудобно из-за очень короткого хвоста. Окрашивались поползни черной тушью со всех сторон. Такая окраска хорошо держалась довольно долгое время (до 3 недель), потом приходилось окрашивать повторно.

Благодаря метке я имел возможность следить за составом кормящихся на прикормке птиц все время. Сразу же бросалось в глаза появление на кормушках новой птицы и исчезновение старых. Все данные о количественном и качественном составе птиц и о динамике этого состава в разные годы, которые я приводил выше, были получены именно благодаря метке птиц.

В 1953-54 году было проведено кольцевание всех снегирей, посещавших кормушку. Отлов начал проводиться с середины ноября, то есть сразу после появления птиц на кормушке. Отлавливались снегيري западней с помощью манного снегиря. К концу месяца все 9

птиц были помечены обрезкой хвостов и закольцованы. Кольцевание других птиц в 1955-54 годах не проводилось.

Кроме кольцевания и метки снегирей в том же сезоне 1953-54 годов. проводилась метка других птиц. К декабрю 1953 года было помечено 10 синиц из 11 посещавших кормушки. В начале января были помечены две чечетки и одна из двух москотов, державшихся на прикормке.

В 1954-55 году было проведено кольцевание больших синиц и продолжена работа по метке различных птиц. Благодаря этому в 1954-55 году я имел возможность, кроме наблюдения над динамикой качественного и количественного состава птиц на кормушках, проследить также ареалы зимнего обитания больших синиц снегирей и, отчасти, полевых воробьев.

Кольцевание больших синиц начало проводиться с середины ноября. К середине декабря из 15 больших синиц были закольцованы и помечены все птицы. Кроме больших синиц, были помечены обрезкой хвостов еще следующие птицы: в январе-три гаички, в феврале - одна новая гаичка и одна синица лазоревка. К началу января было помечено 3 снегиря из 6, посещавших кормушку и два полевых воробья. С первого появления на кормушках обоих поползней они были отловлены и помечены, как я уже говорил, тушью.

В 1955-56 годах на кормушках были помечены 16 больших синиц из 20, посещавших кормушки. Кроме синиц был помечен тушью один поползень и обрезаны хвосты у 5

полевых воробьев, которых удалось поймать лучком и пометить еще в начале сентября. Кольцевание птиц в 1955-56 годах не проводилось.

Таким образом, за три зимних сезона подкормки были подмечены большие синицы, снегири, поползни, синицы, гаички, синицы лазоревки, синицы московки, чечетки и полевые воробьи.

Благодаря этому, как уже указывалось, имелась возможность следить за динамикой количества разных видов птиц на прикормке.

Кольцевание снегирей в 1953 году и больших синиц в 1954-55 году дало результаты по обоим видам; отмечалось гнездование закольцованной большой синицы и встреча в последующие годы закольцованных ранее больших синиц и снегирей.

Прежде чем говорить о гнездовании посещавшей кормушку большой синицы, надо коротко остановиться на условиях гнездования дупло-гнездников в поселке и на видовом составе гнездящихся дуплогнездников.

Как уже указывалось, основная древесная порода поселка - сосна. На соснах дупла бывают очень редко. Другие древесные породы, растущие в садах, большей частью молодые или средневозрастные и дупел еще не имеют. Искусственных гнездовий специально в поселке не вешают, а скворечники, имеющиеся почти у каждого дома, вешаются в местах, неудобных для синиц и, как

правило, занимаются полевым или домовым воробьем, стрижами, мухоловкой-пеструшкой и горихвосткой. Реже скворечники занимают скворцом, серой мухоловкой и белой трясогузкой (два последних вида предпочитают гнездиться в постройках). Как видно в поселке немного мест, где может поселиться большая синица. И все же, несмотря ни на что, летом 1955 года одна пара синиц, окольцованная перед этим на кормушке, в начале декабря 1954 года была обнаружена гнездящейся недалеко. Кроме того, в том же году в 200-250 метрах от точки прикормки гнездилась еще одна пара больших синиц. Были ли это синицы, державшиеся на кормушках или нет, не установлено, но надо думать, что это были одни из посещавших прикормку птиц, ибо в радиусе 500 метров вокруг точки прикормки я за все зимы ни разу не встречал стайки синиц, где не имелись бы помеченные мною птицы.

Все это говорит за то, что подкормка птиц не только позволяет нам сохранить многих полезных птиц, но и заставить их при выборе мест гнездования концентрироваться в районе прикормки.

Кольцевание в 1954-55 году больших синиц, кроме обнаружения гнездования закольцованной птицы близ кормушки, дало еще следующие результаты.

В 1955 году в начале декабря была поймана одна самка синицы, закольцованная здесь в декабре 1954 года. В то

же время наблюдалась еще одна синица с кольцом, которую к сожалению не удалось поймать.

При подкормке птиц большое значение имеют употребляемые для этого корма. В период с 1953 по 1956 год на прикормке было испробовано много различных кормов и выяснено отношение к ним различных птиц. Кроме того, в 1955-56 годах были проделаны наблюдения о поедаемости различных кормов в зависимости от погоды, в первую очередь от температуры.

В основном на прикормке употреблялись подсолнечные семена, конопля, просо, овес, хлеб и сало. Периодически на кормушки выкладывалось также сырое мясо, семена лебеды, семена конского щавеля, дынные и тыквенные семена. С 1955-56 года, по предложению П. П. Смолина были введены, как один из основных кормов, арбузные семена, в ряде случаев показавших себя, как вполне пригодный и охотно поедаемый корм для больших синиц и поползней.

Иногда часто бывает необходимо прикармливать синиц и в то же время сделать прикормку недоступной для воробьев. Некоторые зоологи предлагали различные типы кормушек с различными приспособлениями (частой сеткой, противовесом и т. п.). Другие предлагали кормить синиц кормом, который не едят воробьи и хорошо едят синицы. По моему, лучше всего остановиться именно на втором способе, так как чаще всего бывает легче и проще

применять определенный состав кормов, чем делать специальные кормушки.

Как уже говорилось, при проверке предпочтения того или другого корма птицами были испытаны 7 видов корма:

1. арбузные семена
2. подсолнечные семена
3. конопля
4. овес
5. просо
6. белый хлеб
7. сало несоленое.

При проверке поедаемости этих кормов большой синицей выяснилось, что большинство синиц предпочитают всем другим кормам подсолнечные семена, немного хуже, но все же очень хорошо поедается конопля.

Некоторые особи большей синицы берут коноплю лучше, чем даже подсолнечные семена. Поедаемость арбузных семян зависит от величины их. Лучше всего поедаются небольшие толстые семечки, немного хуже - широкие плоские арбузные семена. Поедаемость арбузных семян большой синицей, при нормальных условиях все же хорошая, но хуже, чем поедаемость конопли и семечек. Сало все синицы поедают очень охотно, но в относительно небольших количествах. При отсутствии других кормов большие синицы берут даже овес. Белый хлеб и просо почти не едят.

Полевые воробьи поедают вышеперечисленные корма несколько иначе. Охотнее всего они едят раскрошенный белый хлеб. Почти так же охотно берутся ими просо и конопля. Хорошо, но все же хуже, чем предыдущие корма поедается овес. Сало полевые воробьи не трогают, а арбузные и подсолнечные семена они не в состоянии разгрызть. Если применялись мелкие подсолнечные семена, то полевые воробьи все же могли их разгрызть. Мелкие подсолнечные семена брались ими наравне с просом и коноплей.

Вкусы домового воробья во многом сходятся с вкусами полевых воробьев, но домовый воробей крупнее полевого, обладает более сильным клювом. Поэтому он в состоянии разгрызть такие семена, которые не по силам полемому. Так например, в наших опытах домовые воробьи после некоторых усилий разгрызали подсолнечные семена среднего размера. Охотнее всего домовые воробьи как и полевые, ели белые хлебные крошки, затем коноплю, просо и овес. Сало домовые воробьи не трогали, арбузные семена не могли разгрызть.

Таким образом, если желательно иметь на кормушке больших синиц и не иметь воробьев, то подкормку надо проводить в основном арбузными семенами, добавляя также крупные подсолнечные семена и сало. Если же воробьи на кормушке желательны, то лучше всего употреблять коноплю, которую очень хорошо едят и синицы и воробьи.

В ряде случаев можно отвлекать воробьев от кормушки с коноплей, рассыпая под кормушкой прямо на землю просо или хлебные крошки. Дело в том, что воробьи охотнее берут корм с земли, чем с кормушки и просо, рассыпанное на земле, отвлечет их от конопки, предназначенной большим синицам.

Из других птиц наблюдения о поедаемости ими различных кормов сделаны над поползнем, снегирем, синицами (лазорежкой, московкой, хохлатой и гаичкой), чижем и чечеткой.

Поползни из 7 испытываемых кормов охотно ели 6. Не трогали они только просо. Охотнее всего они брали подсолнечные, арбузные и конопляные семена, почти также охотно они ели крошки белого хлеба, сало и овес.

Снегири лучше всего поедали некрупные подсолнечные семена, затем шел овес, конопля. Просо и белый хлеб снегири почти не брали. Совсем они не трогали сало. Арбузные семена для них недоступны.

Все мелкие синицы (лазорежка, хохлатая, московка, гаичка) хорошо ели сало, очень охотно брали коноплю, но затрачивали много времени, чтобы ее раздолбить. Синицы, лазоревки брали немного овес. Просо и хлеб мелкие синицы не трогали. Подсолнечные семена для мелких синиц недоступны. Если же давать их и коноплю предварительно раздавленные, мелкие синицы едят их очень охотно.

Чечетка и чижи лучше всего берут раздавленную коноплю и раздавленные подсолнечные семена. Нераздавленные для них почти недоступны. Сало чижи и чечетки не брали. Хлеб и овес также.

Все вышеприведенные сведения обобщены в таблице 1, где поедаемость обозначена баллами: **0** (нолевой балл) означает, что птицы данного корма не берут; **1** - корм берут неохотно и только в том случае, если других кормов нет; **2** - корм поедается мало; **3** - поедается посредственно; **4** - хорошо поедается, может служить основным кормом; **5** - корм поедается очень охотно и в первую очередь.

Таким образом, исходя из данной таблицы, можно составлять кормовые рационы с учетом потребностей в привлечении тех или иных птиц и нежелательности других на прикормке. Ко всему следует еще добавить, что очень хорошим кормом, который поедают все синицы и поползень и не едят воробьи, является сырое или вареное мясо любых животных.

Зимой 1955-56 года наблюдались резкие понижения температуры воздуха, доходившие до -40°С. Это позволило сделать наблюдения о влиянии низких температур на ход подкормки и, в частности, на поедаемость различных кормов большой синицей и

Таблица 1. Кормовые предпочтения разных видов птиц

КОРМА ВИДЫ ПТИЦ	ПОДСОЛНЕЧНЫЕ СЕМЕНА		СЕМЕНА КОНОПЛИ		СЕМЯ АРБУЗА	ОВЁС	ПРОСО	БЕЛЫЙ ХЛЕБ	САЛО
	ЦЕЛЫЕ	ДАВЛЕН- НЫЕ	ЦЕЛЫЕ	ДАВЛЕН- НЫЕ					
Б. Синица	5	5	5	5	4	2	1	1	4
Поползень	5	5	5	5	5	4	0	4	4
Мелк. синицы	0	5	3	5	0	1	0	0	4
Снегирь	5	5	4	4	0	4	1	0	0
Чиж, чечетка	0	5	3	5	0	2	2	0	0
П. Воробей	1	5	5	5	0	4	5	5	0
Д. воробей	2	5	5	5	0	4	5	5	0

воробьями при различных температурах. Как выяснилось, при температурах ниже -20°С поедаемость различных кормов меняется. Все наблюдения по этому вопросу даны в таблицах 2 и 3.

Из таблиц видно, что с понижением температуры поедаемость кормов, требующих затраты определенного усилия понижается и, наоборот, такие корма, как сало и творог, начинают браться охотнее.

Таблица 2.
Поедаемость разных кормов при разных температурах большой синицей

КОРМ ТЕМПЕРАТУРА °С	ЦЕЛЫЕ ПОДСОЛН. СЕМЕНА	АРБУЗНЫ Е СЕМЕНА	ПРОСО	БЕЛЫЙ ХЛЕБ	САЛО, ТВОРОГ
от - 20 до -25	5	3	0	0	4
от - 25 до -30	4	2	0	0	5
от - 30 до -40	4	1	0	0	5

Таблица 3.
Поедаемость кормов при разных температурах полевым и домовым воробьём

КОРМ ТЕМПЕРАТУРА °С	ЦЕЛЫЕ ПОДСОЛН. СЕМЕНА	АРБУЗНЫ Е СЕМЕНА	ПРОСО	БЕЛЫЙ ХЛЕБ	САЛО, ТВОРОГ
от - 20 до -25	1	0	5	5	0
от - 25 до -30	0	0	5	5	0
от - 30 до -40	0	0	5	5	0

При падении температуры ниже -20°С лучше всего кормить птиц раздавленной коноплей и подсолнухами, а также салом и другими податливыми кормами. В сильные морозы ни в коем случае нельзя прекращать подкормку или выкладывать трудноразгрызаемые корма. 8 января 1956 года во время понижения температуры от -25°С до -35°С я два дня выкладывал на кормушку только арбузные семена, в первый день с примесью подсолнечных. В результате в первый же день я обнаружил вблизи кормушки одного замерзшего полевого воробья, а на следующий день, когда на кормушки кроме арбузного семени ничего не было трех замерзших полевых воробьев, причем один из них был найден в самой кормушке. В этот же день я поймал руками рядом с кормушкой одну очень ослабевшую большую синицу, которая очень быстро пришла в себя, наевшись в комнате творога и давленных подсолнухов. С другими большими синицами этого в такой степени не

наблюдалось. В последующие дни на кормушке были все корма и подобных случаев больше не было, несмотря на очень сильные морозы.

В заключение следует сказать, что серьезную работу по привлечению полезных птиц в дачные поселки никто не проводил, а между тем проведение этой работы имеет немалое значение. Особенно остро вопрос привлечения полезных птиц в дачные поселки встанет в ближайшем будущем в связи с постепенным превращением дачных поселков в города. В ближайшие годы проблема сохранения зеленых декоративных и плодовых насаждений дачных поселков станет еще актуальнее, так как количество вредных и опасных насекомых будет увеличиваться с уменьшением птиц. Значение птиц возрастает еще и потому, что применение различных ядов в борьбе с насекомыми-вредителями в условиях населенных пунктов всегда представляет опасность для людей и часто из-за этого не могут быть применены. Все это говорит за то, что всякие работы, связанные с привлечением полезных птиц в Подмосковные дачные поселки является во всех отношениях интересными и нужными.

К О Н Е Ц .

П. П. Второв



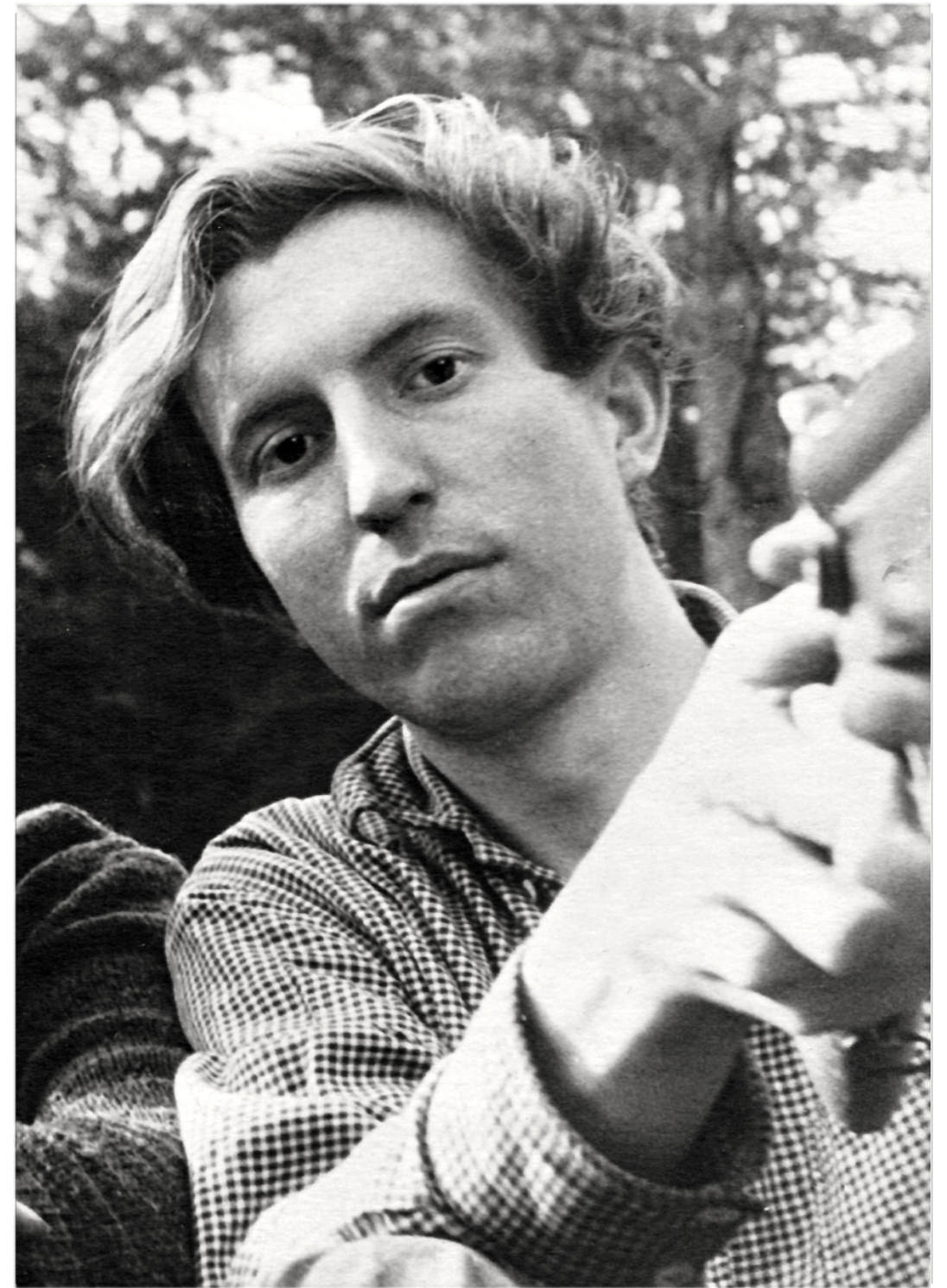
Снегири на кормушке.

Фото и подпись П. П. Второва из альбома 1954 года.

ОБ АВТОРЕ

Пётр Петрович Вто́ров (1938 -1979) — биogeограф, эколог, зоолог и деятель охраны природы и заповедного дела. Основоположник нового направления научных исследований – синтетической биogeографии. Разработал научную концепцию создания эталонных участков биосферы. Автор учебников и научных монографий.

Дополнительная информация



П. П. Второв

Московская область, 1958 год

© П. П. Второв, наследники, 2014.

Права на иллюстрации и изображения принадлежат указанным владельцам.

Вы можете свободно копировать и распространять это издание, указывая его автора и название.