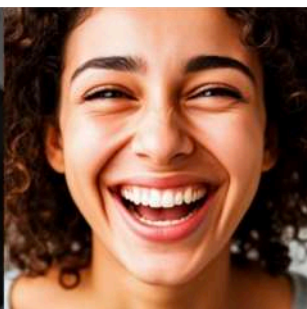
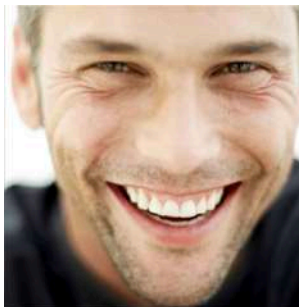


*на правах рукописи*

Сергей Н. Глушенко  
«ПИРАМИДА ВЕРЫ»  
В ХРИСТИАНСКОЙ  
ПСИХОЛОГИИ



Новосибирск • 2026

<b>ПРЕДИСЛОВИЕ АВТОРА</b> .....	<b>4</b>
<b>А. ЭЛЕМЕНТЫ «ПИРАМИДЫ ВЕРЫ»</b> .....	<b>6</b>
<b>А.1. Чудотворная вера (miraculous faith)</b> .....	<b>8</b>
<i>А.1.1. Сущностное ядро: дар веры как встреча с божественным</i> .....	<i>8</i>
<i>А.1.2. Парадоксальная природа: вершина и источник</i> .....	<i>9</i>
<i>А.1.3. Проявление: трансцендирование естественных законов</i> .....	<i>10</i>
<i>А.1.4. Критические границы: отличие от прелести и «магии»</i> .....	<i>11</i>
<i>А.1.5. Значение в «Пирамиде веры»: вера как жизнь в духе</i> .....	<i>11</i>
<b>А.2. Социальная вера (social faith)</b> .....	<b>13</b>
<i>А.2.1. Сущность и функции: социальный каркас духовности</i> .....	<i>13</i>
<i>А.2.2. Источники и механизмы формирования</i> .....	<i>14</i>
<i>А.2.3. Динамика: связь с персональной верой</i> .....	<i>15</i>
<i>А.2.4. Критические риски и дисторсии</i> .....	<i>15</i>
<i>А.2.5. Значение в «Пирамиде веры»: социальная основа духовности</i> .....	<i>16</i>
<b>А.3. Персональная вера (personal faith)</b> .....	<b>17</b>
<i>А.3.1. Сущность и функции: личное ядро веры</i> .....	<i>17</i>
<i>А.3.2. Источники и механизмы формирования</i> .....	<i>18</i>
<i>А.3.3. Динамика: связь с социальной верой</i> .....	<i>19</i>
<i>А.3.4. Критические риски и дисторсии</i> .....	<i>19</i>
<i>А.3.5. Значение в «Пирамиде веры»: роль личности в духовном развитии</i> .....	<i>20</i>
<b>А.4. Эмоциональная вера (emotional faith)</b> .....	<b>22</b>
<i>А.4.1. Сущность и функции: пламенное сердце</i> .....	<i>22</i>
<i>А.4.2. Источники и механизмы формирования</i> .....	<i>23</i>
<i>А.4.3. Динамика: связь с когнитивной верой</i> .....	<i>24</i>
<i>А.4.4. Критические риски и дисторсии</i> .....	<i>24</i>
<i>А.4.5. Значение в «Пирамиде веры»: жизненная сила и горение</i> .....	<i>25</i>

А.5. Когнитивная вера (cognitive faith).....	27
А.5.1. Сущность и функции: карта духовного пути.....	27
А.5.2. Источники и механизмы формирования.....	28
А.5.3. Динамика: связь с эмоциональной верой.....	29
А.5.4. Критические риски и дисторсии.....	29
А.5.5. Значение в «Пирамиде веры»: разумные основания духовной жизни.....	30
<b>Б. СТРУКТУРА «ПИРАМИДЫ ВЕРЫ» .....</b>	<b>32</b>
Б.1. Зерно чудотворной веры .....	33
Б.1.1. Сущностное ядро чудотворной веры: дар встречи человеческой природы и божественного духа .....	34
Б.1.2. Зерно чудотворной веры: парадоксальный результат и источника духовного роста.....	35
Б.1.3. Чудотворная вера, превосходящая законы: живая трансформация сердца и жизни .....	36
Б.1.4. Чудотворная вера как опыт соприкосновения человеческого и божественного .....	37
Б.2. Диада социальной и персональной веры.....	38
Б.2.1. <i>Social faith</i> (социальная вера): внешний каркас верующей личности и коллективная идентичность.....	39
Б.2.2. <i>Personal faith</i> (персональная вера): внутреннее ядро верующей личности и автономный выбор.....	39
Б.2.3. Диалектика диады социальной и персональной веры: ось динамического равновесия .....	40
Б.2.4. Роль диады социальной и персональной веры в жизни христианина .....	41
Б.3. Диада эмоциональной и когнитивной веры.....	43
Б.3.1. <i>Emotional faith</i> (эмоциональная вера): устойчивые состояния сердца.....	44
Б.3.2. <i>Cognitive faith</i> (когнитивная вера): устойчивые состояния разума .....	45
Б.3.3. Диалектика диады эмоциональной и когнитивной веры: интеграция сердца и ума.....	46
Б.3.4. Роль диады эмоциональной и когнитивной веры в духовном росте и подготовке к чуду .....	46
Б.4. Крест материальных форм веры.....	48
Б.4.1. Структура креста материальной веры: пересечение двух осей.....	49
Б.4.2. Сущность креста материальной веры: воплощённое убеждение.....	49
Б.4.3. Функция креста материальной веры: эмоциональная устойчивость и тестирование реальности .....	51
Б.4.4. Крест материальной веры как «подготовленная почва» для «зерна чудотворной веры» .....	51

Б.5. Столп спасительной веры.....	53
Б.5.1. Сущность столпа веры: вертикальная ось встречи человека и бога.....	54
Б.5.2. Функция столпа веры: опора и диалог человека и бога.....	54
Б.5.3. Смысл столпа веры: мост спасения.....	55
Б.5.4. Столп веры в действии: практика духовной жизни.....	56
Б.6. Пирамида спасительной веры.....	58
Б.6.1. Объединяющая функция: элементы как функции системы.....	59
Б.6.2. Вертикальное измерение: принцип диалога человека и бога.....	59
Б.6.3. Принцип единства: целостность и гармония элементов чудотворной веры.....	60
Б.6.4. Динамическая природа: нисхождение благодати ( <i>anabasis</i> ) и преобразование жизни ( <i>katabasis</i> ).....	61
Б.7. Круг целостной веры.....	63
Б.7.1. Цикличность и интеграция: целостная вера как духовное дыхание.....	64
Б.7.2. Целостность и завершённость: синергия элементов целостной веры.....	65
Б.7.3. Круг целостной веры как цель и критерий: целостность преобразования и спасения.....	66
Б.7.4. Практическое измерение: как выглядит жизнь в «круге целостной веры».....	66
<b>В. ЗНАЧЕНИЕ «ПИРАМИДЫ ВЕРЫ».....</b>	<b>68</b>
В.1. «Пирамида веры» как интегративная метамодел ь личности.....	68
В.2. «Пирамида веры» как диагностический инструмент.....	69
В.3. «Пирамида веры» в теории развития и кризисов.....	72
В.4. «Пирамида веры» в психотерапии консультировании.....	72
<b>ЗАКЛЮЧЕНИЕ И ПРАКТИЧЕСКИЕ ВЫВОДЫ.....</b>	<b>74</b>

# ПРЕДИСЛОВИЕ АВТОРА



Дорогой читатель,

Эта работа родилась из долгого размышления над простым и в то же время бездонным вопросом — что происходит внутри человека, когда он говорит: «я верю»?

На протяжении многих лет, наблюдая за жизнью церковной общины, занимаясь психологическим консультированием, углубляясь в изучение Писаний и святоотеческого наследия, я всё больше осознавал, насколько фрагментарным и упрощённым часто бывает наш взгляд на веру. Мы то сводим её к набору догматических формул, то к области смутных чувств, то к социальной идентичности или набору поведенческих правил. В результате духовная жизнь многих верующих напоминает строение с разрозненными этажами, между которыми нет лестниц: яркие мистические переживания сосуществуют с неумением выстроить отношения, безупречное знание катехизиса — с внутренней сухостью сердца, ревностное соблюдение обрядов — с неспособностью сделать личный, ответственный выбор.

Возникла насущная потребность в **целостной карте веры** — в такой модели веры, которая не противопоставляла бы разум чувству, личное — социальному, земное усилие — небесному дару, а показывала бы их как взаимосвязанные элементы единой, живой и динамичной системы. Так появилась идея «Пирамиды веры».

Предложенная модель живой религиозной веры — не догма и не новая богословская система. Это **метафорический инструмент и герменевтический ключ**, попытка нарисовать схему внутреннего «ландшафта» живой верующей личности. В её основе лежит убеждение, что подлинная, чудотворная вера (лат. *fides miraculosa*), о которой говорит Евангелие, не отменяет и не

игнорирует человеческую природу, но преобразует её изнутри, вовлекая в процесс исцеления и роста все уровни нашего бытия: от телесных привычек и социальных связей до глубин сердца и высот интеллектуальных прозрений.

В первой части работы («Элементы») мы вводим и различаем ключевые виды веры, которые становятся «строительными блоками» модели. Во второй части («Структура») мы собираем из этих блоков саму «Пирамиду веры», показывая, как «Зерно» благодати, «Диады» внутренних и внешних напряжений, «Крест» материальных практик и «Столп» богообщения образуют единую архитектуру «Пирамиды веры». И, наконец, в третьей части («Значение») мы рассматриваем то, как эта карта может быть использована на практике — в христианской психологии или консультировании, а также в пастырском сопровождении и для личной духовной диагностики.

Моя главная надежда заключается в том, что «Пирамида веры» послужит не просто сухой теоретической схемой, а **живым практическим пособием к духовному трезвению и росту**. Чтобы каждый, взглянув на неё, мог задать себе честные вопросы: «На каком "этаже" моей веры сейчас самый большой беспорядок или милый сердцу порядок? Не превратилось ли моё социальное благочестие в фасад, за которым скрывается экзистенциальная пустота? Не пытаюсь ли я рациональными схемами подменить живое доверие Богу и живое общение с Ним в глубине моего сердца? Готово ли моё сердце, как распаханная почва, к принятию семени благодати чудотворной веры?»

Эта работа — приглашение к диалогу и совместному поиску. Она написана на правах рукописи, поэтому я понимаю её как начало разговора, а не финальное слово. Я буду искренне благодарен за любую конструктивную критику, вопросы и свидетельства из личного опыта, которые помогут уточнить и углубить предложенную интегративную модель веры.

Да благословит нас всех Господь на этом пути к целостности — к тому «кругу веры», где наше знание станет любовью, практика — радостью, а личное «да» Богу будет звучать в гармонии со всем творением.

**С уважением, надеждой и верой,**  
*Сергей Н. Глушенко*

# А.

## ЭЛЕМЕНТЫ «ПИРАМИДЫ ВЕРЫ»

Основными элементами «Пирамиды веры» являются базовые виды христианской веры:

- **Чудотворная вера (miraculous faith)** — высший, благодатный уровень веры, понимаемый как дар непосредственного соприкосновения человеческого духа с Божественным действием (пневматологический аспект). Это вера, превосходящая естественные законы, личный опыт и рациональное понимание, являющаяся источником радикального преобразования и точкой синергии (сотрудничества человека и Бога).
- **Социальная вера (social faith)** — совокупность устойчивых убеждений, ценностей и практик, усваиваемых индивидом извне через религиозную общину, традицию и культуру (экстериоризованный, коллективный полюс). Она формирует «внешний каркас» религиозной идентичности, обеспечивая преемственность, язык выражения и чувство принадлежности.
- **Персональная вера (personal faith)** — внутреннее, субъективное ядро веры, возникающее в результате личного, автономного выбора, экзистенциального поиска и уникального опыта отношений с Богом (интериоризованный, индивидуальный полюс). Она является основой ответственности, искренности и духовной зрелости.
- **Эмоциональная вера (emotional faith)** — аффективно-чувственный компонент веры, охватывающий устойчивые эмоциональные состояния и глубокие сердечные переживания, связанные с Богом (любовь, благоговение, упование, умиление). Служит основным энергетическим и мотивационным источником религиозной жизни.

- **Когнитивная вера (cognitive faith)** — рационально-смысловой компонент веры, включающий интеллектуальное согласие с доктринами, систематическое знание и осмысление истин Откровения. Выполняет функцию структурирования, защиты от заблуждений и построения целостной «карты реальности».

**Далее в этом разделе эти виды веры раскрываются подробно.**

## A.1. ЧУДОТВОРНАЯ ВЕРА (MIRACULOUS FAITH)



Чудотворная вера представляет собой высший и центральный уровень в архитектонике «Пирамиды веры», выполняя роль её теологического и экзистенциального эпицентра. Это не просто один из видов веры, а её качественно иное состояние — дар благодати (харизма), который знаменует собой точку непосредственной встречи и синергии человеческой свободы и божественного действия.

A.1.1.  
Сущностное ядро:  
дар веры как встреча с божественным

Чудотворная вера онтологически отлична от других уровней пирамиды. Если социальная, персональная, когнитивная и эмоциональная вера суть результаты человеческого усилия, развития и усвоения (пусть и при

содействии благодати), то чудотворная вера есть **первичный благодатный акт**, ниспосланный свыше.

- **Не человеческое достижение, а дар свыше.** Её невозможно «заработать» или «сформировать» путём развития нижних уровней пирамиды. Эти уровни создают лишь **«приготовленную почву»** — открытость, жажду, вопль сердца — но само «зерно» веры, превосходящей естество, даруется милостиво и суверенно.
- **Точка синергии человеческого и божественного.** Это момент, когда вертикаль «Столпа веры» достигает своей интенсивной полноты. Человеческое «прошение» встречает Божественное «дарение», и личность становится живым проводником силы, превосходящей её природные возможности.

### А.1.2.

#### **Парадоксальная природа: вершина и источник**

Чудотворная вера обладает структурным парадоксом, определяющим динамику всей пирамиды:

- **Как вершина восхождения к благодати (katabasis).** Она является кульминацией и целью духовного восхождения. Вся работа по гармонизации диад и укреплению материального основания направлена к тому, чтобы личность стала способной **вместить** этот дар.
- **Как источник нисхождения благодати (anabasis).** Одновременно с этим, полученная благодать становится **отправной** точкой **нисходящего преобразования**. «Зерно» чудотворной веры прорастает, радикально обновляя все нижележащие уровни:
  - Преображает **персональную веру**, превращая её из борьбы за выбор в радостную самоотдачу.

- Оживляет **социальную веру**, наполняя обряды и общение подлинной любовью, а не формальностью.
- Интегрирует **когнитивную и эмоциональную веру**, превращая знание в живой опыт, а чувства — в укоренённые в реальности состояния.
- Наполняет смыслом **материальную веру**, делая практики не ритуалом, а таинством.

### А.1.3.

#### Проявление:

#### **трансцендирование естественных законов**

Практически чудотворная вера проявляется не в «управлении реальностью», а в её **трансцендировании для целей спасения и преображения**. Её действие реализуется в трёх основных плоскостях:

- **Превосхождение физических и психологических законов.** Внутреннее или **внешнее чудо** (исцеление, необъяснимое сохранение мира в катастрофе, пророческое слово) как знак иного, благодатного порядка бытия, вторгающегося в наш мир.
- **Превосхождение личного негативного опыта.** Способность уповать на доброту и силу Бога вопреки всей совокупности прошлых травм, разочарований и «статистики» неудач. Это вера, основанная не на опыте, а на **доверии Личности**.
- **Превосхождение рациональной парадигмы.** Это акт свободной воли, который совершается не *вопреки* разуму, но **поверх** его границ. Разум, достигнув своего предела, капитулирует не в отчаянии, а в доверии: «Я не понимаю *как*, но я верю *Ему*».

#### А.1.4.

### Критические границы: отличие от прелести и «магии»

Важнейший аспект понимания чудотворной веры — её четкое разграничение с искажёнными формами:

- **Не «магия».** Она не является «магической» техникой по принуждению «духовных высших сил» к выполнению человеческой воли. Её источник — любовь и милость Живых Бога, а цель — спасение и преображение человека, а не обслуживание его эго.
- **Не духовная прелесть (самообман).** Подлинная чудотворная вера сопровождается **смирением** («не я, но благодать Божия во мне») и ведёт к **увеличению любви и ответственности**. Прелесть же питает гордыню, жажду исключительности и ведёт к отрыву от церковной общины и трезвого **самоконтроля**.
- **Не эмоциональная экзальтация.** Подлинная чудотворная вера — это не пик сильного религиозного чувства. Чудотворная вера **может** сопровождаться миром и тишиной, а **может** — экстазом. Но её критерий — **объективное изменение реальности** (внутренней или внешней) в соответствии с Божьей волей.

#### А.1.5.

### Значение в «Пирамиде веры»: вера как жизнь в духе

В контексте христианской психологии «чудотворная вера» обладает пневматологическим статусом и обозначает тот предел, где психология как наука о душевных процессах (**психике**) встречается с областью действия Духа (**пневмы**). Это и есть «**жизнь в Духе**». Она завершает и превосходит человеческую архитектонику пирамиды, являясь теологическим ответом на экзистенциальный вопль человека. Если вся пирамида снизу вверх — это молитва

«Верую, Господи! Помоги моему неверию!», то чудотворная вера — это явленный ответ: «Довлеет тебе благодать Моя, ибо сила Моя совершается в немощи» (2 Кор. 12:9).

Таким образом, **чудотворная вера** (*miraculous faith*) — это не просто «верхний этаж» в структуре личности, а **трансформирующее начало**, которое, будучи дарованным, перестраивает всю внутреннюю архитектуру веры человека, делая её целостным, живым и возрастающим организмом благодатной жизни.

## A.2. СОЦИАЛЬНАЯ ВЕРА (SOCIAL FAITH)



Социальная вера представляет собой фундаментальный внешний полюс в структуре религиозного сознания, формируемый общностью и выступающий в роли **общественного каркаса**, который предзадаёт индивиду язык, форму и пространство для его личной веры. Это вера как наследие, традиция и принадлежность к группе.

### A.2.1. Сущность и функции: социальный каркас духовности

Социальная вера — это система устойчивых убеждений, ценностей, ритуалов и поведенческих паттернов, которые индивид усваивает не в результате личного откровения или рационального изыскания, а через **принадлежность к конкретной религиозной общине и культуре**.

- **Функция «внешнего социального скелета».** Социальная вера предоставляет человеку готовые смысловые и поведенческие структуры:
  - **Язык веры.** Словарь, символы, доктринальные формулы (например, «Троица», «искупление», «благодать»).
  - **Сценарии поведения.** Литургический порядок, молитвенные правила, этические нормы, праздничные циклы.
  - **Чувство «Мы».** Переживание сопричастности к народу Божьему, исторической преемственности, «большой семье» верующих.
- **Функция социальной легитимации и передачи традиции.** Социальная вера обеспечивает объективность и надличностный авторитет религиозного опыта, укореняя его не в субъективных переживаниях, а в многовековом предании общины.

## А.2.2.

### Источники

#### и механизмы формирования

Социальная вера инкорпорируется в личность через ключевые каналы социализации:

- **Первичная группа (семья).** Раннее, довербальное усвоение религиозных практик, когнитивных и эмоциональных элементов веры.
- **Церковная община.** Систематическое участие в богослужении, таинствах, общинной жизни, где вера подкрепляется групповым ритуалом и авторитетом пастырей, усваивается через подражание.
- **Культурная среда.** Широкий контекст традиций, искусства, литературы и общественных норм, проникнутых религиозными смыслами (например, православная культура в России, харизматическая культура в США, католическая культура в Европе и т.д.).

### А.2.3.

#### Динамика:

#### связь с персональной верой

Ключевое свойство здоровым образом проактивной социальной веры — её **незамкнутость**. Она не является тюрьмой для личности, а выступает как **материал для интериоризации**.

- **От социального к персональному.** Выученные в детстве молитвы становятся основой для личной, прочувствованной беседы с Богом. Принятые на веру от общины догматы становятся предметом глубокого личного осмысления и принятия. Формальный обряд наполняется индивидуальным, экзистенциальным смыслом.
- **Риск застоя.** Если этот переход не происходит, социальная вера вырождается в **ритуализм, формализм или «веру по привычке»**. Человек исполняет практики, не вкладывая в них личного сердца, а из страха осуждения, желания соответствовать или по инерции.

### А.2.4.

#### Критические риски

#### и дисторсии

Социальная вера, оторванная от динамики с персональной верой, порождает ряд духовно-психологических дисфункций:

- **Фарисейство.** Сведение религии к безупречному внешнему соблюдению норм при внутренней пустоте или гордыне.
- **Конформизм и страх осуждения.** Подавление личных сомнений и вопросов ради сохранения принадлежности к группе.
- **Коллективный фанатизм.** Потеря критического мышления и персональной ответственности в пользу безоглядного следования групповым установкам.

- **Культурное христианство.** Отождествление веры с национальной или семейной традицией без личной встречи со Христом.

#### А.2.5.

### **Значение в «Пирамиде веры»: социальная основа духовности**

В логике пирамиды социальная вера составляет **необходимый, но недостаточный** элемент целостной веры.

- **Как основание.** Она даёт стартовый капитал — язык, практики, поддержку общины. Без неё персональная вера рискует стать беспочвенной, субъективной фантазией, лишённой связи с историческим Откровением и проверки в диалоге с другими.
- **Как часть диады.** Вместе с персональной верой она образует диаду «Мы — Я», напряжение в которой является движущей силой духовного роста. Здоровая вера существует в динамическом равновесии между этими полюсами.
- **Как почва для «зерна».** Укоренённость в здоровой социальной вере (а не в её искажённых формах) создаёт стабильный контекст, в котором личность может безопасно искать личную встречу с Богом, готовясь к возможному дару чудотворной веры.

Таким образом, **социальная вера** (*social faith*) — это не враг подлинной духовности, а её **необходимая социальная оболочка и школа**. Её задача — не заменить личную веру, а стать для неё питательной средой, языком и проверкой на подлинность в реальных отношениях внутри Тела Христова.

### А.3.

## ПЕРСОНАЛЬНАЯ ВЕРА (PERSONAL FAITH)



Персональная вера представляет собой **внутренний, субъективный полюс религиозного сознания**, выступающий в качестве экзистенциального ядра личности, сформированного свободным, ответственным выбором и уникальным опытом встречи с Богом. Это вера как глубоко личное исповедание «я верую», пережитое и утверждённое изнутри.

#### А.3.1.

#### Сущность и функции: личное ядро веры

Персональная вера — это система убеждений и установок, которая кристаллизуется не под давлением внешних норм, а в результате **внутренней работы, поиска и личного откровения**.

- **Функция «субъективного центра».** Она является точкой внутренней автономии и ответственности, где:
  - Вера перестаёт быть ответом на вопрос «во что веруют здесь?» и становится ответом на экзистенциальный вопрос «Во что верую я и почему?».
  - Религиозные истины и практики переживаются не как внешнее социальное наследие, а как лично **присвоенное, выстраданное или радостно обретённое достояние.**
- **Функция аутентичности и искренности.** Именно на этом уровне вера становится подлинной, преодолевая риски формализма и лицемерия. Она отвечает за глубину и устойчивость религиозной жизни, когда внешние обстоятельства (смена общины, кризис) не разрушают её, а лишь очищают и углубляют.

### А.3.2.

#### **Источники и механизмы формирования**

Персональная вера рождается в точках личного духовного напряжения и поиска:

- **Экзистенциальный кризис или глубокий духовный вопрос.** Столкновение с страданием, смертью, смысловой пустотой, побуждающее к личному поиску Истины.
- **Сознательный поиск и рефлексия.** Интеллектуальный и духовный поиск, изучение Писания, богословия, сравнение традиций, приводящее к осознанному согласию.
- **Личный опыт встречи («мистический» опыт).** Переживание непосредственного присутствия, милости, ответа на молитву или

внутреннего преображения, которое воспринимается как личный диалог с Богом.

### А.3.3.

#### Динамика:

#### связь с социальной верой

Подлинная персональная вера не остаётся скрытым достоянием. Она стремится к выражению и диалогу, обогащая социальный контекст.

- **От персонального к социальному.** Личный мистический опыт ищет язык для выражения, который часто находит в формах, предоставляемых традицией (социальной верой). Личное убеждение побуждает к свидетельству, служению и творческому участию в жизни общины, тем самым оживляя и обновляя её изнутри.
- **Риск изоляции.** Если этот выход наружу блокируется (гордыней, страхом, разочарованием в общине), персональная вера может выродиться в **духовный индивидуализм, субъективизм или сектантскую замкнутость**, лишаясь здоровой коррекции, поддержки и плода в виде служения другим.

### А.3.4.

#### Критические риски

#### и дисторсии

Сосредоточенность на персональном полюсе без здоровой связи с социальным ведёт к искажениям:

- **Гордыня и прелесть.** Ощущение своей «избранности» или «особого откровения», приводящее к противопоставлению себя церковному преданию и общине.

- **Субъективизм и релятивизм.** Утверждение, что «моя истина» важнее и подлиннее общей, что ведёт к размыванию целостных оснований веры.
- **Духовная изоляция и бесплодность.** Отказ от спасительной критики и питательной среды общины делает веру беспочвенной и лишает её миссионерского измерения.

### А.3.5.

#### **Значение в «Пирамиде веры»: роль личности в духовном развитии**

В архитектуре пирамиды веры персональная вера выполняет роль **незаменимого двигателя и кристаллизатора.**

- **Как условие подлинности.** Без неё вся «Пирамида веры» рискует остаться красивой, но безжизненной конструкцией внешнего ритуала и заёмных идей. Именно персональная вера вдыхает в социальные формы жизнь.
- **Как часть диады.** Вместе с социальной верой она создаёт ось «Я — Мы», напряжение которой является главной движущей силой духовного взросления. **Диалог и конфликт между личным и коллективным — ключевой драйвер роста.**
- **Как необходимое условие для «зерна чудотворной веры».** Дар чудотворной веры даётся не общине как абстракции, а конкретной личности. Свободное, сознательное и ответственное «да» человека (акт персональной веры) является необходимым условием для встречи с этим даром. Персональная вера готовит уникальный, неповторимый сосуд для благодати.

Таким образом, **персональная вера** (*personal faith*) — это не просто «частное мнение», а **внутреннее экзистенциальное измерение веры**, без которого религия вырождается в идеологию или культурный ритуал. Она является тем живым центром, где вера становится подлинным, ответственным и преобразующим личность выбором, открытым для вертикали божественного дара.

## А.4. ЭМОЦИОНАЛЬНАЯ ВЕРА (EMOTIONAL FAITH)



**Эмоциональная вера представляет собой аффективно-чувственный компонент религиозного сознания, выполняющий функцию эмоционального энергетического сердца и мотивационного центра веры. Это система устойчивых, глубоко укоренённых эмоциональных состояний и сердечных движений, возникающих в ответ на божественный призыв, обращённый от Бога к человеку, и окрашивающих весь религиозный опыт живой религиозной личности.**

### А.4.1. Сущность и функции: пламенное сердце

Эмоциональная вера — это вера как **глубокое, личное переживание**. Она трансформирует абстрактные истины в экзистенциальную реальность.

- **Функция эмоциональной энергетизации и мотивации.** Она отвечает за «огонь в сердце» — ту внутреннюю силу, которая превращает знание о Боге в **жажду Бога**, а моральный долг — в радостное стремление к святости. Без неё вера становится безжизненным долгом.
- **Функция личностной связи.** Через эмоции (благоговейный страх, любовь, благодарность, упование, умиление) вера становится не мировоззрением, а **личностными отношениями** с Богом. Это «язык сердца» в диалоге с Божественным Ты.
- **Функция интеграции опыта.** Она «сшивает» различные аспекты веры в единое целостное переживание, придавая когнитивным истинам и социальным практикам личную значимость и теплоту.

#### А.4.2.

### Источники и механизмы формирования

Эмоциональная вера питается из источников, непосредственно затрагивающих чувственную и интуитивную сферу:

- **Опыт личной молитвы и поклонения.** Непосредственное переживание присутствия, близости, красоты или святости Бога в моменты уединённой или соборной молитвы.
- **Эстетическое восприятие сакрального.** Глубокий отклик сердца на красоту иконы, архитектуры, церковного пения (псалмодии), литургического действия, природы как творения.
- **Сопереживание ключевым событиям Священной Истории.** Искреннее сострадание кресту Христа (пассии) и ликование в Пасхе, что формирует эмоциональную привязанность к основному повествованию веры.

- **Переживание ответа на молитву, утешения или внутреннего мира в скорби.** Личный опыт, интерпретируемый как непосредственное действие Бога в жизни человека.

#### **А.4.3.**

##### **Динамика:**

##### **связь с когнитивной верой**

Эмоциональная вера в здоровой духовной жизни не изолирована, а находится в постоянном диалоге с разумом.

- **От эмоционального к когнитивному.** Сильные религиозные чувства закономерно **порождают жажду познания.** Любовь к Богу мотивирует изучать Писание, чтобы лучше узнать Возлюбленного. Переживание святости побуждает когнитивно исследовать природу Бога. Таким образом, эмоция становится двигателем для интеллектуального роста, наполняя его жизненной силой и личной заинтересованностью.
- **Риск отрыва (эмоционализм).** Если эта связь рвётся, эмоциональная вера вырождается в **неустойчивый эмоционализм или «религию чувств».** Здесь главным критерием истинности становится субъективное переживание («мне хорошо/вдохновляет»), что ведёт к духовной нестабильности, зависимости от «духовных подъёмов», унынию в их отсутствие и неспособности проходить «тёмные ночи» веры.

#### **А.4.4.**

##### **Критические риски**

##### **и дисторсии**

Дисбаланс в сторону эмоционального полюса без когнитивного и волевого корректива приводит к характерным искажениям:

- **Духовная прелесть и самообман.** Принятие сильных, но природных или страстных эмоций (например, сладостных состояний, экзальтации) за несомненное действие благодати.
- **Манипулятивная религиозность.** Стремление к постоянной стимуляции религиозных чувств через определённую музыку, харизматичные проповеди, «чудеса», что превращает веру в поиск эмоциональных наркотиков.
- **Цикличность «подъёмов и падений».** Духовная жизнь превращается в череду восторгов и депрессий, где вера существует лишь на гребне эмоциональной волны, а в периоды сухости или испытаний оказывается несостоятельной.

#### А.4.5.

#### **Значение в «Пирамиде веры»: жизненная сила и горение**

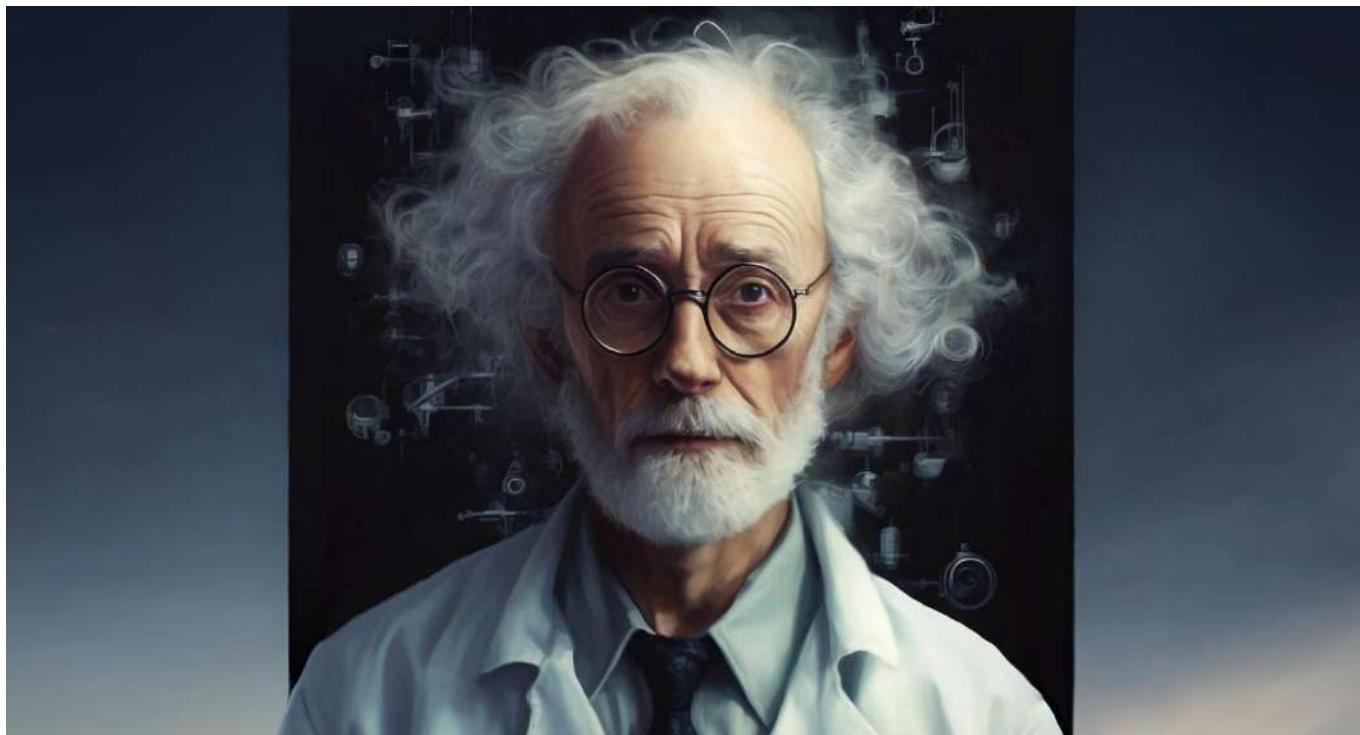
В архитектуре «Пирамиды веры» эмоциональная вера выполняет роль **витальной энергии и внутреннего тепла**, без которых всё религиозное построение пирамиды веры остаётся холодным и необитаемым.

- **Как оживляющее начало.** Без неё когнитивная вера мертва (Иак. 2:26), социальная вера — формальна, а персональная вера может стать суровой и безрадостной аскезой. Именно эмоциональная вера даёт вкус и радость от познания Бога.
- **Как часть диады.** Вместе с когнитивной верой она образует ось «Сердце — Разум», формируя мудрость. Их синергия — это процесс, в котором **свет разума направляет и очищает огонь сердца, а огонь сердца согревает и оживляет свет разума.** Здоровое сердце жаждет истины, а истинное знание согревает сердце.

- **Как необходимая предрасположенность для «зерна».** Чудотворная вера, будучи даром, часто сходит на **жаждущее и открытое сердце**. Эмоциональная вера как «жажда Бога» (Пс. 41:2) создаёт ту внутреннюю пустоту и стремление, которые делают человека восприимчивым к благодати. Именно любовь к Богу и надежда на Него формируют ту внутреннюю установку, которая позволяет довериться Ему сверх видимого и разумного.

Таким образом, **эмоциональная вера** (*emotional faith*) — это не второстепенное или опасное дополнение к «настоящей» вере, а её **неотъемлемая жизненная сила и подлинный язык отношений**. Она является тем горячим, которое позволяет всему строению пирамиды не просто существовать как модель, но динамически жить и возрастать в любви к Богу и ближнему.

## А.5. КОГНИТИВНАЯ ВЕРА (COGNITIVE FAITH)



**Когнитивная вера представляет собой рационально-смысловой компонент религиозного сознания, выполняющий функцию структурного остова и интеллектуальной карты веры. Это система осознанных, вербализуемых убеждений, доктрин и знаний о Боге, мире и спасении, сформированная через изучение, размышление и интеллектуальное согласие.**

### А.5.1. Сущность и функции: карта духовного пути

Когнитивная вера — это вера как **знание и понимание**. Её ядро составляют не чувства или традиции, а осмысленные, логически связанные истины.

- **Функция структурирования и ясности.** Она отвечает на вопросы «*Во что я верю?*» и «*Почему я в это верю?*». Превращает смутные интуиции

и эмоции в чёткую, последовательную систему взглядов (догматику, библейское богословие).

- **Функция защиты и дискриминации.** Выступает интеллектуальным иммунитетом веры. Позволяет отличать ортодоксальное учение от ереси, духовный опыт — от прелести, опираясь не на субъективные ощущения, а на критерии Писания и церковного Предания.
- **Функция смыслообразования.** Наделяет религиозный опыт и практики **смыслом**. Понимание, *зачем* совершается таинство или *что* означает жертва Христа, превращает ритуал в осознанное участие, а переживание — в укоренённое в истине событие.

## А.5.2.

### Источники и механизмы формирования

Когнитивная вера формируется через целенаправленную интеллектуальную деятельность и критическую рефлекссию:

- **Систематическое изучение источников.** Чтение и экзегеза Священного Писания, изучение догматического богословия, трудов отцов Церкви, церковной истории.
- **Рациональная апология (защита веры).** Осознанный ответ на сомнения, вопросы науки, философской критики, что приводит к более глубокому и аргументированному усвоению истин веры.
- **Катехизация и обучение.** Структурированное обучение основам верования, как в рамках церковного образования, так и через самообразование.

### А.5.3.

#### Динамика:

#### связь с эмоциональной верой

Сила здоровой когнитивной веры — в её способности питать и обогащать другие уровни.

- **От когнитивного к эмоциональному.** Интеллектуальное понимание истин веры **формирует и направляет** эмоции. Осознание жертвенной любви Христа (когнитивный акт) рождает ответную любовь, благодарность и сокрушение сердца (эмоциональный отклик). Знание о Божьем суверенитете и верности даёт основание для глубокого внутреннего мира в любых обстоятельствах. Разум **придаёт эмоциям достоинство, глубину и устойчивость**, не давая им скатиться в хаос или экзальтацию.
- **Риск отрыва (схоластика).** Если этот поток прерывается, когнитивная вера вырождается в **сухую, безжизненную схоластику** — набор абстрактных, оторванных от жизни сердца догм. Это ведёт к интеллектуальной гордыне, фарисейской «правильности» и холодному формализму, где «истина» важнее любви и милосердия.

### А.5.4.

#### Критические риски

#### и дисторсии

Дисбаланс когнитивного компонента создаёт специфические духовно-психологические проблемы:

- **Интеллектуальная гордыня (гностицизм).** Ощущение превосходства над «простыми» верующими, сведение спасения к «правильности знаний», пренебрежение к личному благочестию и мистическому опыту.

- **Догматический фундаментализм и ригидность.** Неспособность отличить сущность веры от её культурно-исторических форм, агрессивное неприятие любых вопросов или новых интерпретаций.
- **«Вера из учебника».** Ситуация, где человек знает *о Боге* всё, но не знает *Само́го Живого Бога*. Вера становится предметом академического изучения, но не живыми личными отношениями.

#### А.5.5.

### Значение в «Пирамиде веры»: разумные основания духовной жизни

В архитектуре «Пирамиды веры» когнитивная вера играет роль **несущего каркаса, придающего построению пирамиды логическую форму и устойчивость.**

- **Как защита от хаоса.** Без когнитивной веры эмоциональная вера слепа и подвержена манипуляциям, социальная вера — поверхностна, а персональная вера может сбиться в субъективные дебри. Она задаёт границы и направление.
- **Как часть диады.** Вместе с эмоциональной верой когнитивная образует ось «Разум — Сердце». Их здоровое напряжение (синергия) — это процесс, в котором огонь сердца согревает истину, а свет разума освещает путь для чувств. **«Возлюби Господа... всем разумением твоим»** (Мф. 22:37).
- **Как необходимый этаж для «зерна чудотворной веры».** Чудотворная вера не является иррациональной. Она превосходит разум, но не противоречит ему. Просвещённый, укоренённый в истине разум становится тем **трезвым «домоправителем»**, который помогает отличить подлинное действие Духа от иллюзий и правильно осмыслить полученный духовный опыт.

Таким образом, **когнитивная вера** (*cognitive faith*) — это не враг живой веры, а её **необходимая интеллектуальная опора и система навигации**. Она превращает веру из смутного чувства или слепого следования традиции в осознанный, ответственный и взрослый путь познания Истины, которая есть Личность — Христос.

## Б.

# СТРУКТУРА

## «ПИРАМИДЫ ВЕРЫ»

При анализе логической структуры «Пирамиды веры» полезно выделять следующие элементы:

- Зерно чудотворной веры
- Диада социальной и персональной веры
- Диада эмоциональной и когнитивной веры
- Основание материальных форм веры: крест и квадрат
- Пирамида спасительной веры
- Столп спасительной веры
- Круг целостной веры

При анализе структуры «Пирамиды веры» важно понимать, что:

- **В структуре «Пирамиды веры» типы веры не исключают друг друга** и могут как дополнять друг друга (например, эмоциональные подкрепления научных убеждений или включение материальных убеждений в целостную веру), так и конфликтовать (например, эмоциональная вера vs. когнитивная критика, материальная вера vs. чудотворная вера);
- **Через включение и взаимосвязь своих элементов «Пирамида веры» показывает, что живая вера не статична, но включает все аспекты целостного человека** — от внешнего к внутреннему, от коллективного к личному, от иррационального и рационального к сверхъестественному, от личного и коллективного до благодатных даров.

## Б.1. ЗЕРНО ЧУДОТВОРНОЙ ВЕРЫ



**Зерно чудотворной веры (seed of miraculous faith)** — это духовная вершина и сущностное ядро всей конструкции «Пирамиды веры», понимаемая как дар божественной благодати и милости, как сверхъестественное действие Бога в человеке, как вера, превосходящая естественные законы, личный опыт и рациональное понимание.

**Чудотворная вера является «зерном»** потому, что, с одной стороны, она вырастает из всех нижележащих уровней, а с другой — содержит в себе потенциал для преобразования всей жизни человека, являясь точкой прямого соприкосновения человеческого духа с Божественным.

**Чудотворная вера — не просто верхний уровень «Пирамиды веры»,** а метафизический и психологический центр всей модели, который

можно понять через три взаимосвязанных аспекта — через его сущностное ядро, парадоксальную природу и трансформирующую функцию:

### **Б.1.1.**

#### **Сущностное ядро чудотворной веры:**

##### **дар встречи человеческой природы и божественного духа**

**Дар благодати и милости, а не результат усилий.** Чудотворная вера — это не закономерный итог личного развития, которого можно достичь, просто «прокачав» нижние уровни пирамиды. Это дар (харизма), который дается свыше по благодати и милости Божией. Нижние уровни (материальный, социальный, когнитивный) — это подготовка почвы, устремление, вопль человеческого сердца. Но само «зерно» благодатно и милостиво даётся свыше как ответ на эти усилия человека, а не как их результат.

**Сверхъестественное действие в сердце человека.** Это означает, что источник и энергия уверенности человека в постоянной божьей помощи и постоянном божьем присутствии — вне человеческой психики. Она проявляется как уверенность, сила или знание, которые превосходят все наличные данные, логические выводы и эмоциональные ресурсы человека. Например, необъяснимое, непоколебимое мирное упование в ситуации объективной катастрофы, приводящее в итоге к действительному чудесному решению реальной практической ситуации.

**Точка соприкосновения божественного и человеческого.** Здесь модель переходит из плоскости психологии в область божественного. Это момент, когда личностная структура («Пирамида веры») становится проницаемой для Божественного Действия и Божественного Духа. Не человек «имеет» такую веру, а он ею охвачен, в результате чего природа человека и его судьба встречается с Духом и чудесным образом преобразуется и исцеляются Им.

## Б.1.2.

### Зерно чудотворной веры:

#### парадоксальный результат и источника духовного роста

**«Зерно»** — это центральная онтологическая метафора, раскрывающая диалектику духовного процесса, заложенного в основание понятия «чудотворная вера».

**С одной стороны, чудотворная вера вырастает из нижележащих уровней.** «Почва» должна быть подготовлена. Без материального воплощения (практики, ритуалов) нет якоря для духа. Без социального контекста (общины, предания) вера становится субъективной фантазией. Без эмоциональной жажды и когнитивного поиска нет горения и направления. Без персонального выбора и ответственности нет личной встречи. Все эти уровни — необходимое условие, сосуд, готовый принять дар.

**С другой стороны, чудотворная вера содержит потенциал для преобразования всей жизни.** На почве должно взойти семя. Здесь «зерно» — не результат, а причина и начало новой жизни, динамически развёртывающийся процесс. Полученный дар чудотворной веры начинает нисходить вниз по пирамиде, радикально преображая все ее уровни:

- **Преображается Социальная и Персональная вера.** Личный выбор становится не мукой, а радостной самоотдачей; отношения в общине наполняются подлинной любовью, а не формальностью.
- **Преображается Эмоциональная и Когнитивная вера.** Знание становится живым опытом, а эмоции — укорененными в реальности, а не в настроении.
- **В итоге, преображается вся Материальная вера.** Все физические действия и предметы становятся не рутинной, а таинствами и проводниками благодати.

Иными словами, **зерно чудотворной веры обладает парадоксальной природой**: оно одновременно является и кульминацией человеческого пути (вершина пирамиды), и зарождением Божьего действия в человеке (начало новой жизни), и финишной чертой восхождения, и стартовой точкой нисхождения благодати.

### **Б.1.3.**

#### **Чудотворная вера, превосходящая законы: живая трансформация сердца и жизни**

**Как чудотворная вера проявляется практически?** Прежде всего, через разные живые формы трансформации сердца и жизни человека:

- **Превосхождение естественных законов.** Это не магическое изменение физики, а божественное изменение реальности. Человек обретает внутреннюю и внешнюю свободу от диктата обстоятельств, получает чудесное исцеление, спасение и прощение.
- **Превосхождение личного опыта.** Вера продолжает жить и давать плод, даже когда весь накопленный жизненный опыт говорит о невозможности божественного вмешательства. Она основана не на статистике прошлого, а на доверии к Личности, что ведёт к чудесным преобразованиям жизни и мышления.
- **Превосхождение рационального понимания.** Разум не отрицается, но признает свои границы. Человек способен сказать: «Я не понимаю как и почему, но я верю, и знаю Кому». Это акт свободной воли и доверия, а не интеллектуального заключения. Вслед за интеллектуальной капитуляцией следует необъяснимое чудо в жизни.

**Таким образом, зерно чудотворной веры трансформирует сердце и жизнь человека, но не его собственными усилиями, а как результат благодатного соединения личных человеческих усилий с божественной милостью.**

#### Б.1.4.

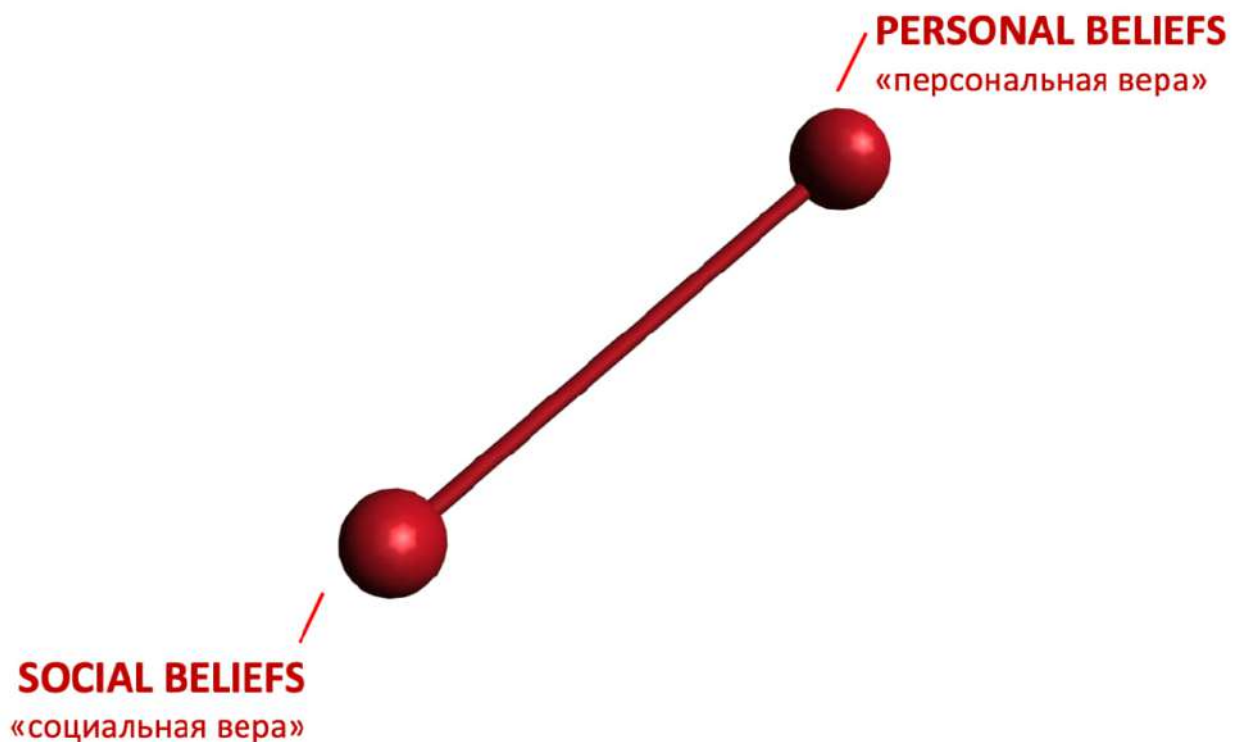
### Чудотворная вера как опыт соприкосновения человеческого и божественного

**«Зерно чудотворной веры»** — это точка, где заканчивается психология (наука о душевных процессах) и начинается пневматология (учение о действии Духа).

**В модели логической пирамиды «зерно чудотворной веры» выполняет ключевую функцию:** оно является теологическим ответом на человеческую иерархию потребностей и усилий. Если вся пирамида снизу вверх — это крик человечества: «Верую, Господи! Помоги моему неверию!», то «зерно чудотворной веры» — это благодатный и милостивый ответ небес: «Довлеет тебе благодать Моя» (2 Кор. 12:9).

**Таким образом, без этого «зерна» пирамида чудотворной веры оставалась бы лишь гуманистической моделью саморазвития.** С ним же она становится динамической картой искупленной человеческой личности, в которой человеческое стремление и Божественная благодать встречаются, порождая целостного, преображающегося, исцеляющегося человека.

## Б.2. ДИАДА СОЦИАЛЬНОЙ И ПЕРСОНАЛЬНОЙ ВЕРЫ



Это первое фундаментальное «ребро» материального креста, образующее основание логической пирамиды веры. Оно описывает динамическое напряжение и неразрывную связь между верой, данной человеку извне (как наследие и дар общины), и верой, рождающейся внутри (как личный ответ и выбор).

## Б.2.1.

### **Social faith (социальная вера): внешний каркас верующей личности и коллективная идентичность**

**Социальная вера** — это вера как наследие, традиция и пространство принадлежности:

- **Функция.** Социальная вера выступает как «внешний каркас», который предоставляет человеку язык веры, систему символов, образцы поведения (литургия, молитвы, моральные нормы) и чувство сопричастности к большему целому — народу Божьему.
- **Источники.** Эта вера передается через семью, церковную общину, культуру, религиозное образование. Она отвечает на базовую человеческую потребность в корнях и принадлежности.
- **Риск.** На этом уровне вера может остаться чисто внешней, формальной, «верой по привычке» или под давлением окружения.
- **Ключевая динамика.** Социальная вера «постоянно перетекает в персональную веру». Это означает, что социальные формы веры не являются тюрьмой для личности. Они предлагают себя как материал для интериоризации. Молитва, выученная в детстве, может стать основой для личной, прочувствованной молитвы. Догмат, принятый на веру от авторитетов, может стать предметом глубокого личного осмысления и принятия. Обряд может наполниться индивидуальным смыслом.

## Б.2.2.

### **Personal faith (персональная вера): внутреннее ядро верующей личности и автономный выбор**

**Персональная вера** — это вера как личное решение, ответственное исповедание и уникальный опыт:

- **Функция.** Она является «ядром личности», точкой внутренней субъектности, где человек говорит «я верую» не потому, что «все так верят», а потому, что это стал его собственный, выстраданный или радостно обретенный путь.
- **Источники.** Личный духовный поиск, экзистенциальный кризис, глубокое переживание встречи с Богом, сознательное изучение и принятие истин.
- **Риск.** Изоляция, субъективизм, уход в индивидуалистическую духовность, отрыв от здоровой коррекции и поддержки общины.
- **Ключевая динамика.** Персональная вера «постоянно перетекает в социальную веру». Подлинная персональная вера не остается скрытым достоянием. Она стремится к выражению, свидетельству и служению в социальном контексте. Личный мистический опыт ищет язык, который часто находит в традиционных формах. Личное убеждение толкает человека к участию в жизни общины, к служению другим, к творческому обновлению социальных форм веры изнутри. Так живое ядро личности оживляет и обновляет «каркас» традиции.

### **Б.2.3.**

#### **Диалектика диады социальной и персональной веры: ось динамического равновесия**

##### **Ключевые идеи диады социальной и персональной веры:**

- **Здоровая вера существует в напряженном и творческом равновесии между полюсами «социальной веры» и «личной веры».** Социальная вера дает стабильность, преемственность и объективность Откровения. Персональная вера придает этой структуре жизнь, искренность и экзистенциальную глубину.
- **Между полюсами социального и личного существует постоянное «перетекание».** Социальная вера постоянно интериоризируется,

становится личной. А личная вера, в свою очередь, выражается и укрепляется в социальном контексте. Конфликт или гармония между ними — важный драйвер духовного роста.

Диада социальной и персональной веры — это динамический процесс:

- **Именно в этой диаде**, на стыке «я» и «мы», происходит первичная кристаллизация веры как осознанной позиции человека в мире. Это тот пласт, где готовится «почва» для принятия дара свыше: община молится о человеке и поддерживает его, а человек делает свой свободный шаг навстречу Богу.
- **А затем, получив благодать** чудотворной веры, человек возвращается в социальный контекст уже преобразенным, чтобы своей обновленной жизнью служить другим и питать саму общину — замыкая и обогащая цикл духовной динамики.

#### Б.2.4.

#### Роль диады социальной и персональной веры в жизни христианина

Диада социальной и персональной веры отражает диалектику «мы» и «я» в духовной жизни:

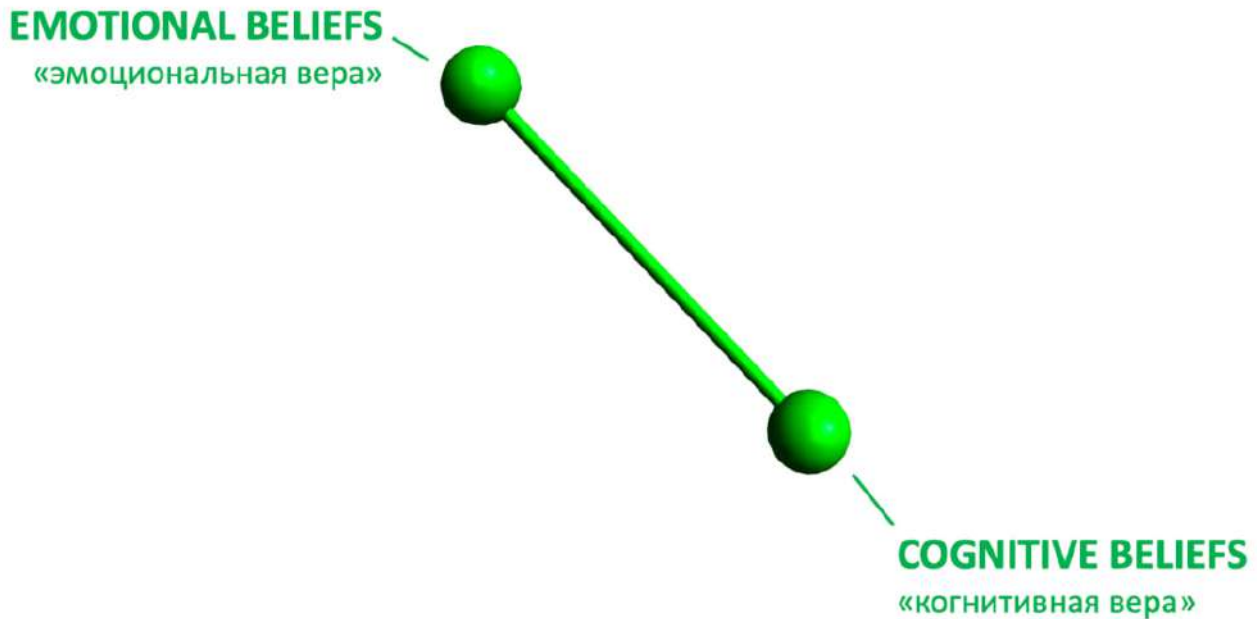
- **Социальная вера (social faith)**. Это внешний каркас, коллективный контекст. Это вера, формируемая обществом, церковной общиной, традициями, культурой. Она обеспечивает каркас идентичности, язык выражения веры и систему поддержки.
- **Персональная вера (personal faith)**. Это внутреннее ядро, личностный полюс. Это глубоко индивидуальные убеждения, выбор, ответственность и уникальный опыт отношений с Богом.

Это «ребро» материального креста веры — не статичная граница, а **канал живого обмена между верующим человеком и обществом:**

- **Без социального** персональная вера рискует стать беспочвенной фантазией, лишенной проверки, преемственности и плода в виде служения.
- **Без персонального** социальная вера вырождается в мертвый ритуализм, лицемерие или коллективный фанатизм.

### Б.3.

## ДИАДА ЭМОЦИОНАЛЬНОЙ И КОГНИТИВНОЙ ВЕРЫ



Это второе фундаментальное «ребро» материального креста, образующее основание логической пирамиды веры. Если первое ребро (социальное-персональное) описывает связь личности с обществом, то это ребро (эмоционально-когнитивное) описывает внутренний мир человека — взаимодействие между его сердцем и разумом, задавая диалектику чувства и мысли в духовной жизни верующего индивидуума.

### Б.3.1.

#### Emotional faith (эмоциональная вера): устойчивые состояния сердца

Эмоциональная вера — это вера как устойчивое глубокое чувство, аффективная привязанность и интуитивное сердечное знание, это вера как переживание любви, страха, надежды, умиротворения:

- **Функция.** Эмоциональная вера отвечает за «энергетический» и мотивационный заряд веры. Это та сила, которая превращает абстрактную идею в страстное стремление, холодную истину — в предмет любви или благоговейного страха. Эмоциональная вера — это «огонь в сердце», который дает верующему радость, утешение, дерзновение, а также здоровое «страх и трепет».
- **Источники.** Источником эмоциональной веры служат переживания присутствия Бога (например, во время молитвы, поклонения, созерцания природы), опыт чудесного ответа на молитву, глубокое сопереживание страданиям Христа или радости Воскресения. Также формируется через эстетическое восприятие (икона, музыка, архитектура).
- **Риск.** Эмоциональная вера может стать нестабильной, зависимой от сиюминутного настроения, привести к экзальтации или, наоборот, к унынию при отсутствии ожидаемых переживаний. Может выродиться в «религию чувств», где главный критерий — «мне хорошо/вдохновляет».
- **Ключевая динамика.** Эмоциональная вера «постоянно перетекает в когнитивные состояния». Эмоции не остаются в изоляции. Сильное чувство благодарности Богу побуждает изучать Писание, чтобы лучше познать Его характер. Переживание святости Божьей мотивирует когнитивный поиск понимания Его воли. Таким образом, эмоция становится двигателем познания, наполняя интеллектуальные истины жизненной силой.

### Б.3.2.

#### **Cognitive faith (когнитивная вера): устойчивые состояния разума**

**Когнитивная вера** — это вера как рациональное осмысление, интеллектуальное согласие с доктринами и систематическая работа разума над истиной, выражающаяся в знании и понимании:

- **Функция.** Когнитивная вера отвечает за содержательную, структурную и охранительную сторону веры. Это «карта местности», которая придает вере четкость, последовательность и защищает от заблуждений. Когнитивная вера позволяет понять, во что и почему ты веришь. Она основывается на изучении Священного Писания, богословия, церковного предания, на апологической практике (защите веры).
- **Источники.** Источниками когнитивной веры являются личные эмпирические переживания, систематическое обучение и размышление, чтение, лично осмысляемая проповедь, вдумчивая богословская дискуссия, рациональное изучение истории Церкви.
- **Риск.** Когнитивная вера может стать сухой, безжизненной схоластикой, набором абстрактных догм, оторванных от жизни сердца — и в этом случае привести к фарисейству, интеллектуальной гордыне или холодному формализму.
- **Ключевая динамика.** Когнитивная вера «постоянно перетекает в эмоциональные состояния». Интеллектуальное понимание истин веры формирует и облагораживает эмоции. Осознание жертвы Христа на кресте (когнитивный акт) порождает ответную любовь, благодарность и сокрушение сердца (эмоциональный отклик). Понимание Божьей верности и суверенитета (знание) дает основание для глубокого внутреннего мира (чувство) даже в буре. Разум структурирует и направляет эмоции, не давая им уйти в хаос.

### Б.3.3.

#### Диалектика диады эмоциональной и когнитивной веры: интеграция сердца и ума

Это ребро креста материальной веры — **ось внутренней целостности верующего человека:**

- **Без эмоционального компонента** когнитивная вера становится духовно бесплодной, неспособной преобразовать жизнь. «Знание надмевает, а любовь назидает» (1 Кор. 8:1).
- **Без когнитивного компонента** эмоциональная вера становится слепой и неустойчивой, легко сбивается с пути. «Возлюби Господа... всем сердцем... и всем разумением твоим» (Мф. 22:37).

**Эмоциональная и когнитивная вера находятся в постоянной синергии.** Здоровая вера требует синергии ума и сердца. Эмоциональная вера без познания подобна кораблю без руля и карты. Когнитивная вера без чувства подобна карте без путешественника, жаждущего странствий. Целостный успех в состязании верующий человек достигает, лишь достигая синергии веры в своих чувстве и разуме.

### Б.3.4.

#### Роль диады эмоциональной и когнитивной веры в духовном росте и подготовке к чуду

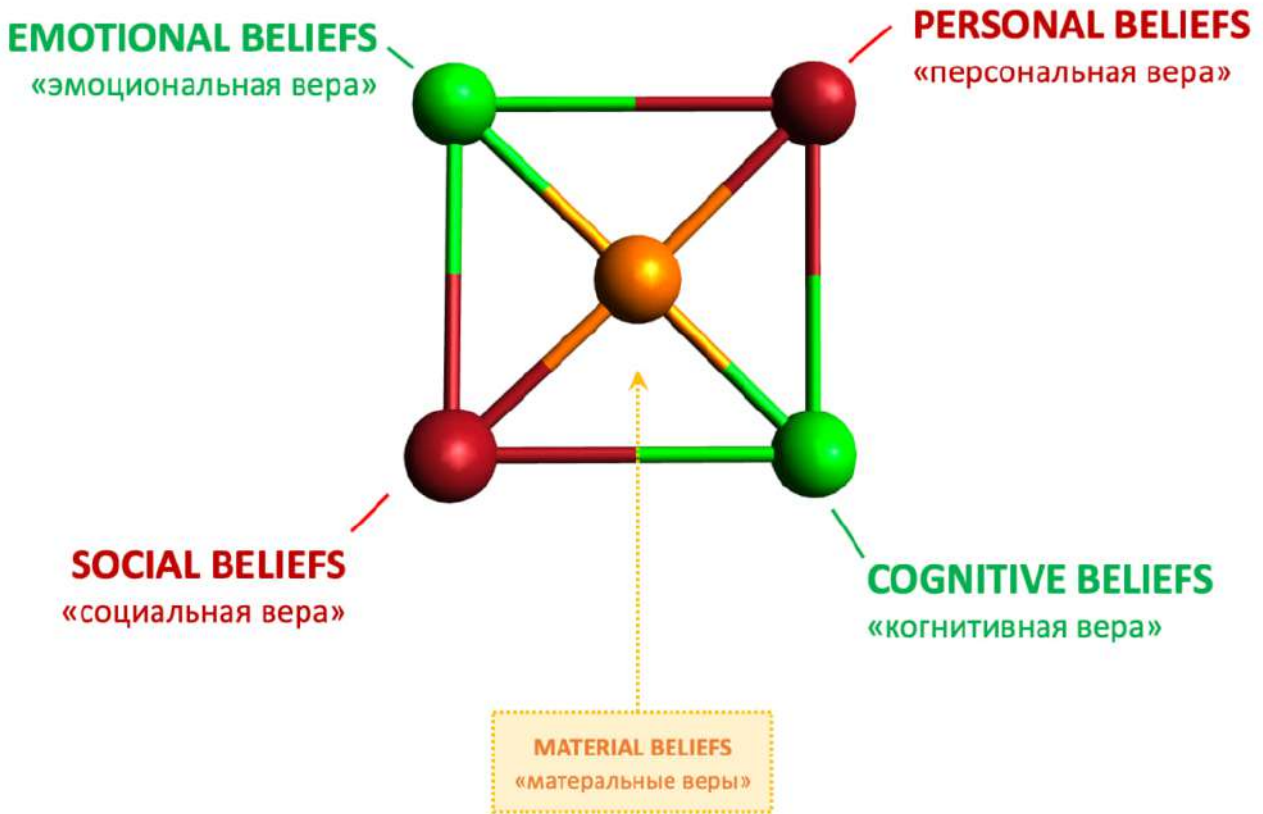
**Ключевая идея диады эмоциональной и когнитивной веры:** «Разум и чувства находятся в постоянной динамике». С одной стороны, эмоции подпитывают и оживляют когнитивные конструкции (например, любовь к Богу углубляет желание изучать Писание). Интеллектуальное понимание, в свою очередь, формирует и направляет эмоции (например, осознание жертвы Христа рождает благодарность). Их дисбаланс приводит либо к сухому рационализму, либо к нестабильности эмоционализма.

**Именно в диаде эмоциональной и когнитивной веры происходит внутренняя обработка и усвоение базовых божественных истин, подготовка человека к встрече с чудотворной верой, выкристаллизовывается целостный внутренний «ландшафт» для изменения сердца:**

- **Сердце, жаждущее Бога** (эмоциональный полюс), создаёт мотивацию и открытость для встречи с целительным божьим чудом. Когда в сердце есть любовь и жажда, а в разуме — ясное понимание основ, личность становится целостным сосудом, способным принять дар благодати, отличить подлинное движение Духа от прелести и затем осмыслить и выразить полученный опыт.
- **Ум, просвещённый истиной** (когнитивный полюс), создаёт «сетку координат» для распознавания и осмысления действия Бога, защищая человека от пустого самообмана. Таким образом, диада эмоциональной и когнитивной веры образует своего рода «плавильный тигель» внутренней жизни, где сырой опыт и абстрактная информация превращаются в личное, осознанное и живое убеждение.

## Б.4.

### КРЕСТ МАТЕРИАЛЬНЫХ ФОРМ ВЕРЫ



Это основание и материальный фундамент логической пирамиды веры, точка, где вера перестает быть лишь внутренним убеждением или социальным феноменом и обретает плотную, осязаемую реальность в повседневной жизни человека. При этом «Материальный крест веры» образуется пересечением двух ранее описанных диад, создавая устойчивое поле для воплощения веры за счёт того, что этот крест оказывается вписан в квадрат.

#### Б.4.1.

### Структура креста материальной веры: пересечение двух осей

**В основание логической пирамиды веры — динамическая конструкция в виде креста, где каждая ось представляет собой диалектическое единство:**

- **Первая ось (social/personal): социально-психологический аспект.** Это измерение связи человека с другими и с самим собой. Оно отвечает на вопросы: «Как моя вера проявляется в общении? Как личный выбор соотносится с традицией общины?»
- **Вторая ось (emotional/cognitive): эмоционально-когнитивный аспект.** Это измерение внутренней жизни человека. Оно отвечает на вопросы: «Что я чувствую по отношению к своей вере? Как я её понимаю и осмысляю?»
- **Материальная вера (material faith) возникает точно в точке пересечения этих двух осей.** Это не просто «нижний уровень», а синтез, результат живого взаимодействия всех четырёх базовых компонентов (Социального, Персонального, Эмоционального, Когнитивного).

#### Б.4.2.

### Сущность креста материальной веры: воплощённое убеждение

**Материальная вера — это вера в действии, ставшая привычкой, поступком и практикой.** Это та форма веры, которую можно увидеть, зафиксировать и которой можно научить.

**Основные диады — «крест материальной веры»** (диагонали в квадрате основания материальной веры):

- **Social + Personal (Социальное + Персональное):** Соборная исповедь и личное покаяние. Внешний акт исповеди перед священником в присутствии общины (Social) является формой для глубоко личного, внутреннего акта раскаяния и получения прощения (Personal). Или: личное решение о венчании (Personal), совершаемое как церковное таинство, укрепляющее семью как малую церковь (Social).
- **Emotional + Cognitive (Эмоциональное + Когнитивное):** Изучение Евангелия или духовной литературы. Интеллектуальное постижение смысла притчи или догмата (Cognitive) вызывает личное чувство умиления, утешения или решимости изменить жизнь (Emotional). Или: эмоциональное переживание красоты иконы или песнопения (Emotional) ведёт к желанию когнитивно понять их богословский символизм и историю (Cognitive).

**Дополнительные диады — «квадрат материальной веры»** (квадрат, построенный на кресте материальной веры как на основании):

- **Социальное + Эмоциональное:** Участие в совместной молитве или литургии, где общий ритуал (социальное) вызывает и выражает личное чувство благоговения (эмоциональное).
- **Социальное + Когнитивное:** Соблюдение поста или этических норм общины (социальное), основанное на личном понимании их духовного смысла (когнитивное).
- **Персональное + Эмоциональное:** Личная, искренняя молитва (персональное), рожденная из чувства благодарности или покаяния (эмоциональное).
- **Персональное + Когнитивное:** Осознанное, рациональное решение жить по заповедям (когнитивное), вопреки возможному социальному давлению (персональный выбор).

**Материальные «проводники» веры:**

- **Это конкретные объекты и действия:** Библия для чтения, икона для молитвы, свеча как символ света, милостыня как акт милосердия, посещение богослужения, крестное знамение.

- **Они являются воплощением,** материализацией внутренних убеждений и социальных норм, и зависят как от личного выбора, так от социальных норм, как от текущего эмоционального состояния, так и от текущего уровня знаний верующего индивидуума.

### **Б.4.3.**

#### **Функция креста материальной веры:**

#### **эмоциональная устойчивость и тестирование реальности**

#### **Крест материальных форм выполняет ключевые функции:**

- **Функция устойчивости.** Как крест является устойчивой геометрической фигурой, так и этот уровень дает вере стабильность и устойчивость в изменчивом мире. Регулярные практики (молитвенное правило, участие в таинствах) создают духовный «ритм» и «каркас» жизни.
- **Функция тестирования реальности.** Здесь вера проходит проверку на подлинность. Легко декларировать веру (когнитивно) или испытывать одухотворение (эмоционально). Но материальная вера — это та цена, которую человек готов платить за свою веру ежедневно: время, силы, ресурсы, удобства. Ежедневный труд на благо веры позволяет нам понять, действительно ли наша вера так сильна, как нам видится.

### **Б.4.4.**

#### **Крест материальной веры**

#### **как «подготовленная почва» для «зерна чудотворной веры»**

**Материальные формы веры** — это «тренировочное поле», в которых через повторяющиеся материальные действия (молитву, пост, милосердие) человек воспитывает в себе соответствующие внутренние качества (смирение, воздержание, любовь).

**Именно на этом основании «креста материальных форм веры»,** в здоровом балансе социального и личного, эмоций и разума, воплощённом в

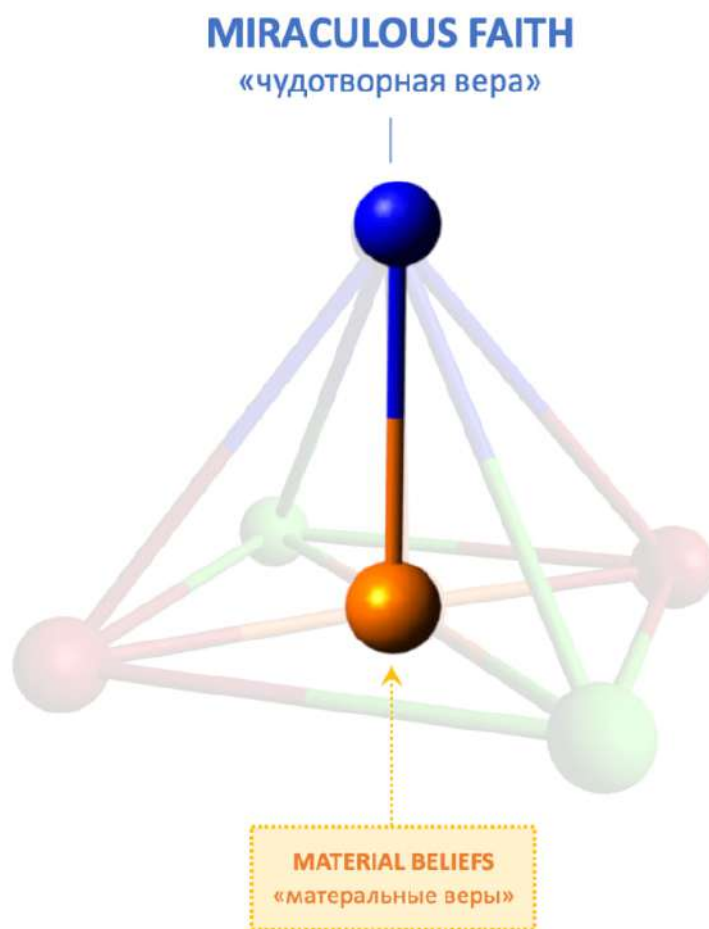
конкретных практиках, **подготавливается почва для принятия «зерна» чудотворной веры.**

**Социальный контекст поддерживает и направляет,** личная ответственность делает веру подлинной, эмоции дают ей жизненную силу, разум обеспечивает трезвость и понимание, ежедневная практика создаёт способы, через которые благодать чудотворной веры может излиться в повседневность и преобразить жизнь человека.

### **Итоги по кресту материальных форм веры:**

- Крест материальных форм веры — это не примитивный, а **базовый уровень веры, почва для зерна чудотворной веры:** это мастерская, где зерно духа и чудотворная вера «взращаются действиями рук человека».
- Без личного труда и без этого прочного воплощённого основания, отражаемых в кресте материальных форм веры, высший уровень логической пирамиды веры (чудотворная вера) рискует повиснуть в воздухе, став умозрительной теорией. Ведь лишь в ежедневной практической жизни вера обретает материальную плотность и воплощается в осязаемую реальность, как сказано: «Вера без дел мертва» (Иак. 2:26).

## Б.5. СТОЛП СПАСИТЕЛЬНОЙ ВЕРЫ



**Это центральная несущая ось**, которая пронизывает всю пирамиду от основания до вершины, придавая ей устойчивость, смысл и направленность. Если пирамида веры показывает структуру и динамику, то столп веры раскрывает главный принцип, на котором всё держится: неразрывную связь между человеческим усилием и Божественным даром, между земным миром и небесной благодатью.

## Б.5.1.

### Сущность столпа веры: вертикальная ось встречи человека и бога

Столп веры — это **принципиальная вертикаль, соединяющая два фундаментальных полюса существования веры:**

- **Нижний полюс (материальная / земная вера).** Вся совокупность воплощённого человеческого опыта — практика, община, личный выбор, эмоции, разум. Это «даю то, что имею» — всё, что человек может принести Богу от себя.
- **Верхний полюс (чудотворная / небесная вера).** Действие благодати, сверхъестественное вторжение Бога в человеческую жизнь. Это «принимаю то, чего не могу иметь сам» — дар, превосходящий человеческие возможности.
- **Столп показывает, что полюса земной и небесной веры не противопоставлены, а неразрывно связаны, как две части одного целого.**

## Б.5.2.

### Функция столпа веры: опора и диалог человека и бога

В логической архитектуре пирамиды веры **столп веры выполняет следующие ключевые функции:**

- **Несущая опора, обеспечивающая стабильность.** Столп веры обеспечивает вертикальную устойчивость всей конструкции пирамиды веры. Это означает, что, будучи составленной из отдельных элементов, живая вера всё же не распадается на отдельные переживания и христианские практики. Всё удерживается единой осью — отношением между человеком и Богом. Без этой оси пирамида веры рассыпалась бы на набор психологических техник (материальный полюс) или свелась бы к мистическим грёзам (чудотворный полюс).

- **Диалог человека с Богом** (призыв человека к Богу и ответноенисхождение благодати)

Столп — это путь двустороннего движения:

- **Снизу вверх (anabasis):** По этому каналу поднимается человеческое стремление, молитва, труд, вопль сердца — всё, что является подготовлением и просьбой.
- **Сверху вниз (katabasis):** По этому же каналу нисходит Божественная благодать, ответ, сила, исцеление, мир — всё, что является даром и ответом.

### Б.5.3.

#### Смысл столпа веры: мост спасения

**Преображение и спасение души человека чудотворной верою происходит именно в пространстве этого столпа веры:** оно не в одном лишь человеческом усилии (тогда это самоспасение) и не в одном лишь божественном даре без участия человека (тогда это «механистичная магия» или насилие).

**Преображение и спасение души — это синергия, встреча на мосту:**

- **Человек строит свою сторону моста** — возводит материально основание пирамиды, стремится трансформировать всё своё существо земное существо, направить всего себя к небесному Божьему миру, к Богу, к раскрытию зерна чудотворной веры.
- **Бог завершает мост Своей стороной** — открывается человеку нисходящей и целительной благодатью, которая восполняет человеческую немощь, прощает исповеданный и раскаянный грех и в результате оживляет и преобразует природу человека.

**Линия соединения этих двух «строительств», человеческого и божественного, и есть живая, спасительная вера, составляющая столп**

**веры.** Как сказано: «Церковь Бога живаго, столп и утверждение истины» (1 Тим. 3:15).

В контексте структуры личности верующего человека, **столп веры** — это есть то личное «утверждение истины», та точка непоколебимой опоры в вере, что оживляет жизнь и спасает душу человека.

#### **Б.5.4.**

##### **Столп веры в действии: практика духовной жизни**

Практически **столп веры** проявляется в тех моментах **духовной жизни**, где очевидно **сотрудничество человека и Бога**, например:

- **Умная и сердечная молитва.** Человек прилагает усилие встать на молитву, собрать ум, найти слова (материальный полюс), а Бог в ответ даёт молитве теплоту, умиление, ответ в сердце или обстоятельствах (чудотворный полюс).
- **Смирение страстей.** Человек противостоит страсти, используя аскезу, трезвение, изучение писаний и совет общины (материальный полюс), а Бог подаёт неожиданную помощь, ослабление искушения, личную внутреннюю крепость сердца и ума (чудотворный полюс).
- **Участие в таинствах.** Человек приходит с верой и покаянием, совершает определённые социальные (материальный полюс), а Бог в ответ действует в таинстве невидимо, но реально, подавая благодать, воспринимаемые сердцем и умом человека (чудотворный полюс).

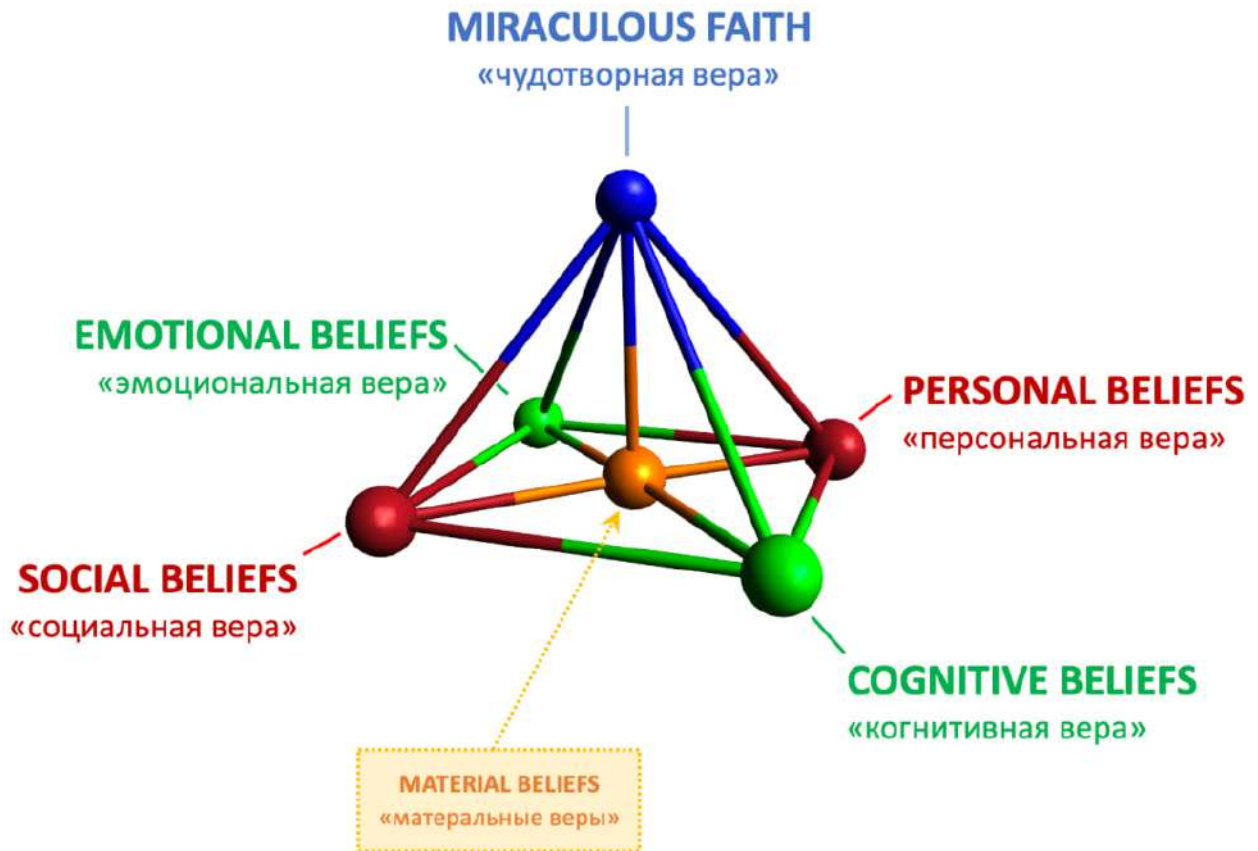
##### **Итоги по столпу веры:**

- **Столп спасительной веры** — это **онтологический принцип**, делающий пирамиду не просто моделью развития, а картой трансформации человеческого существа и исцеления жизни человека в соответствии с задумкой Бога.

- **Столп спасительной веры напоминает нам, что вся наша духовная работа — это не самодостаточный процесс, а непрерывный диалог с Богом, тянущийся ввысь к Небу и Богу, как молитвенный вóздых.**
- **Столп спасительной веры указывает нам, что наша задача — возводить свою сторону веры в верности и смирении, зная, что его завершение и крепость — от Господа, и что Он обязательно ответит.**
- **Столп чудотворной веры представляет собой зримое выражение истины о том, что наш Господь есть Альфа и Омега нашей веры, её Начало и Завершение, отражённой в архитектуре человеческой души.**

## Б.6.

### ПИРАМИДА СПАСИТЕЛЬНОЙ ВЕРЫ



Это полная структурная логическая модель, в которой ранее разобранные элементы (зерно веры, диады вер, крест/квадрат веры) перестают быть отдельными компонентами и начинают работать как единый, живой организм духовного роста. Пирамида — это не просто сумма частей, а синергетическая целостность, визуализирующая путь человека от простого признания к преображающему единению.

### 2.6.1.

#### **Объединяющая функция: элементы как функции системы**

Логическая пирамида чудотворной веры выполняет роль интегративного каркаса, который:

- **Связывает уровни веры в иерархию.** Пирамида веры чётко показывает, что вера имеет свою «анатомию» и «физиологию» — от простейших, базовых форм (материальное поведение) к сложнейшим (благодатное чудо).
- **Задаёт направление развития веры.** Пирамида веры отвечает на вопрос «Куда расти?». Цель — не в том, чтобы «прокачав» нижние уровни, а в том, чтобы через их развитие и интеграцию стать способным к принятию и жизни по дару чудотворной веры.
- **Делает процесс развития веры наглядным.** Пирамида веры позволяет диагностировать «перекося» в духовной жизни (например, чрезмерный акцент на социальном ритуале при забвении личного опыта или наоборот).

### Б.6.2.

#### **Вертикальное измерение: принцип диалога человека и бога**

Вертикальное измерение логической пирамиды веры — это та её **основная ось веры, которая задаёт основную траекторию духовного усилия и приготовления:**

- **От материального основания (от плоскости, на которой стоит пирамида).** Всё начинается с конкретных, повторяющихся действий — молитвы, участия в таинствах, дел милосердия. Это школа послушания и воплощения, где вера становится привычкой и дисциплиной.

- **Через синтез диад (элементов основание пирамиды).** Этот этап — школа целостности, где разрешаются внутренние и внешние конфликты веры. Движение вверх проходит через внутреннюю работу по гармонизации:
  - **Социального и Персонального** (обретение себя в общине и общины в себе).
  - **Эмоционального и Когнитивного** (соединение огня сердца со светом разума).
- **К полному раскрытию небесного, божественного зерна чудотворной веры** (вершина пирамиды). Восхождение к чудотворной вере увенчивается не «личным достижением», а открытостью и жаждой для дара благодати, которая нисходит в ответ на осознание человеком своего бессилия получить достижение чудотворной веры самостоятельно. Это момент, когда человеческое «больше не могу» встречает божественное «довеет тебе благодать Моя». Вершина — не результат наших усилий, а место встречи с Богом.

### **Б.6.3.**

#### **Принцип единства: целостность и гармония элементов чудотворной веры**

**Чудотворная вера называется «спасительной»** потому, что она охватывает и преображает всего человека. Структура пирамиды веры детально показывает, что ущербная вера, лишённая какого-либо из своих необходимых аспектов, не может быть полноценной:

- **Без материального** — она бесплотна и бесполезна («вера без дел мертва»);
- **Без социального** — она становится индивидуалистичной и лишается корней;

- **Без персонального** — она лицемерна и безлика;
- **Без эмоционального** — она холодна и безжизненна;
- **Без когнитивного** — она слепа и суеверна;
- **Без чудотворного** — она ограничена человеческим горизонтом и силами.

Таким образом, спасительность чудотворной веры связана с включением всех её элементов и её зрелостью, когда все элементы человеческой веры согласованы и направлены к Богу.

#### Б.6.4.

**Динамическая природа:  
нисхождение благодати (anabasis)  
и преобразование жизни (katabasis)**

**Ключевая динамика пирамиды чудотворной веры — двунаправленная:** это не только восхождение человека, но и нисхождение благодати, преобразующей всё строение:

- **Восхождение (anabasis):** Человеческое усилие по строительству и гармонизации всех уровней. Это приготовление «сосуда».
- **Нисхождение (katabasis):** Дар чудотворной веры, полученный на вершине, начинает «стекать» вниз, радикально обновляя каждый уровень:
  - Преобразуется внутренний мир (эмоции и мысли).
  - Обновляются личные и социальные отношения.
  - Наполняются новым, живым смыслом материальные практики.
  - Полученное «зерно» прорастает, меняя всю почву.

**Итоги по пирамиде спасительной веры:**

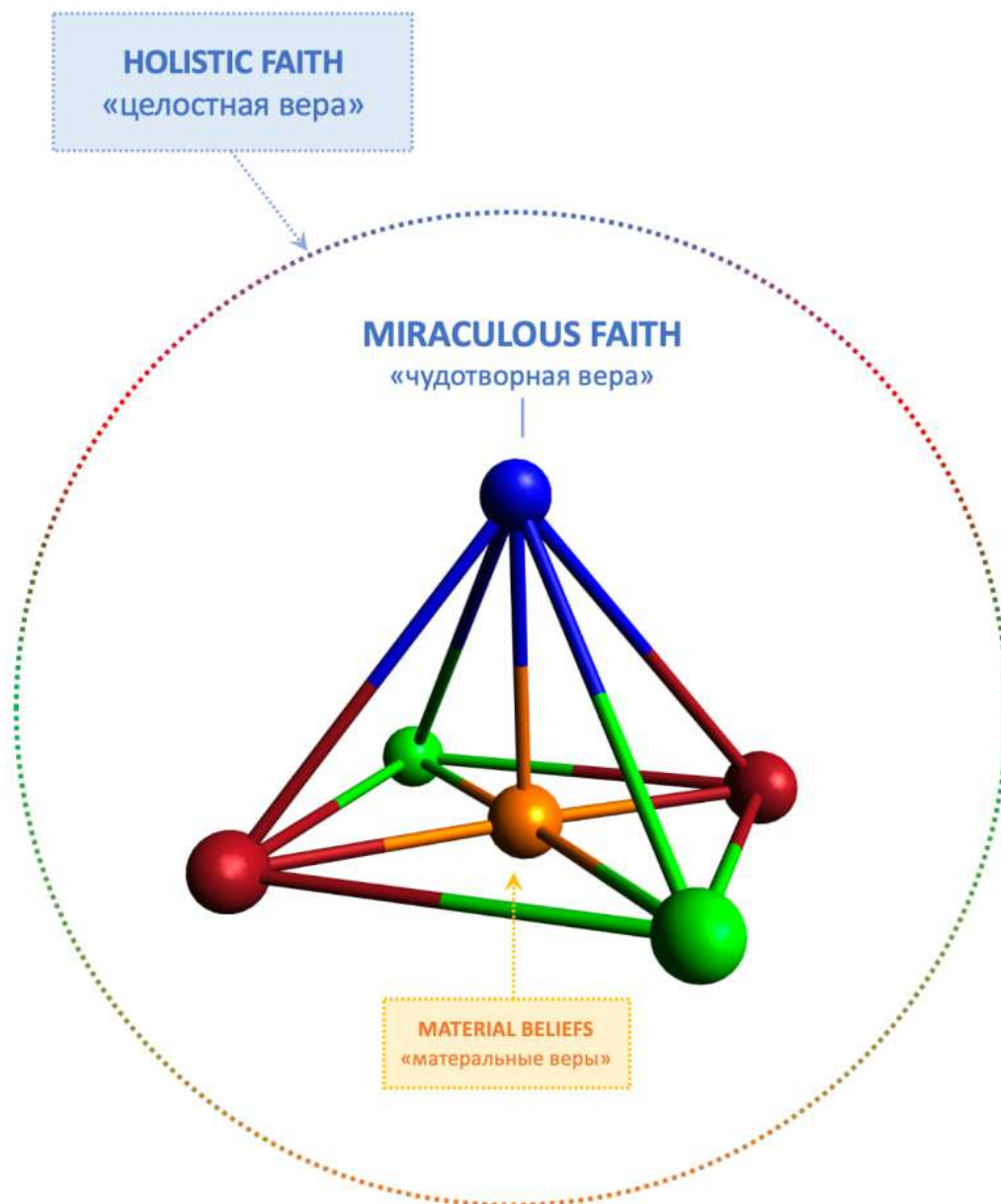
- **Пирамида спасительной веры — это карта духовного становления целостной личности, которая показывает, что спасение — не одномоментный акт, а процесс исцеления и преобразования всей человеческой**

природы: от телесных привычек до глубин духа, осуществляемый в синергии свободного человеческого усилия и всепреображающей Божественной благодати.

- **Пирамида спасительной веры** — это модель того, как человек, укоренённый в практике и общине, просвещённый разумом и согретый сердцем, становится способным вместить невозможное — саму жизнь Божию.

## Б.7.

### КРУГ ЦЕЛОСТНОЙ ВЕРЫ



Это высшая метафора и итоговое состояние духовного пути, представленного логической пирамидой веры. Если пирамида веры показывает структуру духовного роста и развития животворной веры, а столп животворной веры представляет основной принцип (основную синергию) этого процесса возрождения жизни человека, то круг целостной веры символизирует

качественно новое бытие животворной веры — её живую динамическую целостность, целительную внутреннюю гармонию и ежедневно воспроизводящуюся жизненность.

**Круг целостной веры — это образ целостной и преображённой чудотворной верой личности**, в которой вера перестала быть «разовым процессом духовного становления», а стала целостной живой формой ежедневно обновляемого бытия человека.

### Б.7.1.

#### **Цикличность и интеграция: целостная вера как духовное дыхание**

**В круге целостной веры мы рассматриваем чудотворную веру** не как разовый подъём к цели от земного основания к небесной благодати и не как разовое снисхождение благодати с небес на человека, а **как бесконечный цикл взаимного преображения между благодатью и человеческим усилием**:

- **Нисходящая фаза (Благодать → Возрождённая жизнь).** Чудотворный опыт (вершина пирамиды), полученный как дар, не остаётся изолированным переживанием. Он нисходит, как дождь, орошая и преображая все нижние уровни: освещает разум, умиротворяет и направляет эмоции, углубляет личные отношения с Богом, оживляет социальные связи в общине и наполняет новым смыслом материальные практики.
- **Восходящая фаза (Возрождённая жизнь → Новая благодать).** Это обновлённое основание — уже не «грубая почва», а удобренная и взрыхлённая — становится основой для ещё более глубокого и дерзновенного устремления к Богу. Преображённые практики рожают более чистую молитву, просвещённый разум — более чуткое распознавание воли Божьей, умиротворённое сердце — большую открытость. Таким

образом, круг замыкается: обновлённая жизнь человека становится сосудом для новой, более глубокой меры благодати.

**Целостная вера — это духовное дыхание:** вдох — принятие дара, выдох — его претворение в жизнь; следующий, более глубокий вдох — и так до бесконечности. В круге веры чудотворная вера становится не статичным «обладанием», а живым пульсирующим обменом с Небесным Источником Жизни.

### **Б.7.2.**

#### **Целостность и завершённость: синергия элементов целостной веры**

**В круге целостной веры все ранее выделенные элементы живой теряют свою логическую обособленность друг от друга и вступают в состояние полной и гармоничной синергии:**

- **Исчезает противопоставление «верха» и «низа».** Материальное поведение (молитва, милостыня) становится непосредственным, лёгким и радостным выражением внутреннего благодатного состояния. Нет больше борьбы между «надо» и «хочу» — желание сердца и долг разума совпадают.
- **Интеграция горизонтали и вертикали.** Круг вмещает в себя и столп (вертикальную ось богообщения), и крест (горизонталь отношений с миром и собой). Внутренняя молитва и внешнее служение, личное благочестие и социальное свидетельство перестают быть разными «сферами» и становятся разными гранями одного целостного акта жизни во Христе.
- **Устойчивая живая система.** Это состояние, когда вера становится иммунной системой личности. Конфликты между разумом и чувством, личным и социальным не исчезают, но разрешаются внутри этой целостности быстро и органично, как здоровая клетка справляется с

угрозой. Вера обретает свойство духовной инерции — её уже невозможно легко поколебать внешними обстоятельствами.

### **Б.7.3.**

#### **Круг целостной веры как цель и критерий: целостность преобразования и спасения**

«Круг целостной веры» — это и есть **визуальное описание того, что понимается под зрелой, спасительной чудотворной верой:**

- **Цель пути.** Весь путь по пирамиде — это движение от раздробленности и конфликтности человеческой природы к этой целостности (холизму), где благодать Божия пронизывает, исцеляет и объединяет все уровни бытия человека.
- **Критерий подлинности.** Вера, лишённая какой-либо из составляющих круга (например, только эмоциональная или только ритуальная), остаётся ущербной, «некруглой», а значит, неспособной к устойчивому самовоспроизводству и полноте жизни в Боге. Круг — это камертон полноты, по которому можно проверять гармоничность своего духовного развития.

### **Б.7.4.**

#### **Практическое измерение: как выглядит жизнь в «круге целостной веры»**

Это состояние проявляется **не в постоянных экстазах, а в глубоком, устойчивом мире и плодоносности:**

- **Естественность духовной жизни.** Молитва, участие в таинствах, чтение Писания становятся не «обязательными упражнениями», а столь же естественной и необходимой потребностью, как дыхание.
- **Целостность реакций.** На вызовы жизни человек реагирует не фрагментарно (только эмоциями или только расчётом), а целостно: его ум,

воля, чувства и действия, укоренённые в доверии Богу, слаженно движутся в одном направлении.

- **Свидетельство без напряжения.** Его жизнь сама по себе становится невербальным свидетельством о Христе, потому что изнутри него излучается та самая цельность (*integrity*), которая притягивает и указывает на Христа.

### **Итоги круга чудотворной веры:**

- **Круг целостной веры — это модель «обожённой» (теозированной) личности.** Целостная вера — это состояние, в котором архитектура пирамиды веры (её структура), энергия столпа веры (его синергия) и динамика диад (частные процессы развития благодатной веры) сливаются в единый, живой и совершенный образ жизни возрождённого человека.
- **В круге целостной веры человек более не «строит» свою веру, он в ней пребывает.** Обретая целостную веру, человек сам становится тем самым «кругом», где начало (Божественный призыв) и конец (человеческое устремление) совпадают в вечном, животворящем присутствии Бога, Который есть Альфа и Омега, Начало и Конец, и Чье совершенство есть источник и образ всякой целостной жизни.

# В.

## ЗНАЧЕНИЕ «ПИРАМИДЫ ВЕРЫ»

«Пирамида веры» может стать теоретическим и практическим каркасом для христианской психологии:

- Как структурная и интегративная метамодел ь личности;
- Как основа диагностических и терапевтических инструментов;
- Как базис теории развития и кризисов;
- Как основа практики христианской психотерапии.

Далее раскрывается подробно.

### В.1.

#### «ПИРАМИДА ВЕРЫ» КАК ИНТЕГРАТИВНАЯ МЕТАМОДЕЛЬ ЛИЧНОСТИ

«Пирамида веры» предлагает **единый язык** для описания человека, преодолевающий разрыв между богословской антропологией («дух-душа-тело») и современной психологией (когнитивные, эмоциональные, поведенческие, социальные системы).

Пирамида становится **метафорической картой внутреннего мира**, где:

- **Крест материальных форм** соответствует **поведенческой психологии** и **телесно-ориентированным подходам** (практики, привычки, соматические проявления веры/травмы).
- **Диада социального/персонального** описывает область **социальной психологии**, теории привязанности и **экзистенциальной психологии** (идентичность, принадлежность, личный выбор).

- **Диада эмоционального/когнитивного** соответствует сфере **когнитивно-аффективной психологии** и **рационально-эмоциональной терапии** (взаимовлияние мыслей и чувств).
- **Столп веры** задаёт **вертикальное измерение**, вводя понятия **призвания, ответственности, диалога и благодати**, что отсутствует в секулярных моделях.
- **Зерно чудотворной веры** описывает феноменологию **трансцендентного опыта, радикального преобразования и синергии** (сотрудничества Бога и человека), что является уникальным вкладом христианской психологии.

## В.2.

### «ПИРАМИДА ВЕРЫ»

#### КАК ДИАГНОСТИЧЕСКИЙ ИНСТРУМЕНТ

Пирамида может использоваться в практике христианского консультирования для анализа проблем и выстраивания стратегии помощи.

Уровень пирамиды веры	Возможные «дисфункции» (психологические/духовные проблемы)	Соответствующие терапевтические цели и методы в христианской психологии
<b>Зерно чудотворной веры</b>	Духовная прелесть (приписывание себе даров), пассивность («пусть Бог всё сделает»), разочарование от отсутствия чуда.	<b>Различение духов</b> , помощь в <b>признании своей немощи</b> и формировании <b>активной открытости</b> дару, фокусировка не на «получении чуда», а на <b>доверии Личности Христа</b> .

Диада социальная  
/ персональная  
вера

**Социальный переко:** фари-  
сейство, зависимость от мнения  
общины, страх осуждения.  
**Персональный переко:** ду-  
ховный индивидуализм, гор-  
дыня, отрыв от предания.

Диада эмоцио-  
нальная / когни-  
тивная вера

**Эмоциональный переко:** ре-  
лигиозная экзальтация, депрес-  
сия как «утрата чувств», зависи-  
мость от «духовных пережива-  
ний».  
**Когнитивный переко:** схола-  
стическая сухость, ригидность  
догм, интеллектуальная гор-  
дыня.

Материальный  
крест веры

Ритуализм без смысла, «магиче-  
ское» отношение к таинствам,  
психосоматические симптомы,  
избегающее поведение.

Столп веры

Вера как долг/вина, ощущение  
«глухого неба», экзистенциаль-  
ный кризис, богооставленность.

Гармонизация через: **работа с проекциями**  
на Бога и общину, **техники установления**  
**здоровых границ, проработка семейных**  
**сценариев** в вере, практики **ответственного**  
**личного выбора** в рамках общины.

Интеграция через: **ведение дневника**  
**чувств и мыслей перед Богом, когнитив-**  
**ное переструктурирование** иррациональ-  
ных убеждений о Боге («Бог меня накажет»),  
**медитативное чтение Писания** (Lectio  
Divina) для соединения разума и сердца.

Введение **осознанных практик** (осознанная  
молитва, дневник благодарности), **телесные**  
**практики** (работа с дыханием в молитве), **по-**  
**веденческие эксперименты** (совершить  
конкретный шаг любви).

Работа с **внутренней устремлённостью к**  
**Богу**, практики **созерцательной молитвы** и  
«пауз» для слушания, практика **созерцания**  
**Бога, ведение диалога с Богом** в дневнике  
(запись своих слов и «ответов» через Писа-  
ние, мысли, события).

**Пирамида веры**  
(системный, архитектурный уровень)

Системный разрыв или конфликт между уровнями (например, высокие духовные переживания при полном провале в социальных отношениях; или безупречный ритуал при внутренней экзистенциальной пустоте). Отсутствие динамики «восхождения» и «нисхождения» — вера как статичный, неживой конструкт. Неспособность увидеть частную проблему в контексте целостной системы личности.

**Круг целостной веры**  
(интегративный, синтетический уровень)

Самодостаточность достигнутой «целостности» (ощущение «финиша», потеря динамики роста), формализация духовного опыта («отлаженная система» вместо живого диалога), неосознанное сопротивление новым вызовам благодати, которые могут нарушить комфортный баланс

Системная интеграция и гармонизация через:

- **Структурный анализ:** Помощь клиенту в картировании его текущего состояния по всем уровням пирамиды для визуализации перекосов.
- **Восстановление связей:** Целенаправленная работа над наиболее ослабленными связями между уровнями — например, через практики, сочетающие материальное и духовное — «молитва телом»; или через обсуждение, как личный опыт (персональное) может быть выражен в общине (социальное)
- **Запуск здоровой динамики:** Использование ресурсов с сильного уровня для подкрепления слабого (например, опора на развитый интеллект (когнитивное) для понимания и упорядочивания бурных эмоций (эмоциональное) в кризисе)
- **Мета-осознание:** Формирование у клиента способности видеть свою духовную жизнь как целостную развивающуюся систему, где трудности на одном уровне закономерно влияют на другие.

Оживление целостности через:

- **Введение элементов нового,** непредсказуемого духовного опыта (паломничество, новое служение, углубление в аскетику).
- **Практики «благодарного изумления»** — смещение фокуса с «я в вере» на созерцание неизъяснимой тайны Бога.
- **Служение как дарение целостности** — наставничество, духовное сопровождение других, где собственная вера постоянно проверяется и обновляется в диалоге.
- **Осознанное принятие «благого беспокойства»** как призыва к новому витку роста.

### В.3.

#### «ПИРАМИДА ВЕРЫ»

#### В ТЕОРИИ РАЗВИТИЯ И КРИЗИСОВ

Духовно-психологическое развитие можно описать как процесс интеграции уровней пирамиды и роста по столпу веры — от внешней, социально обусловленной веры к зрелому, целостному и личному богообщению.

Кризисы веры (сомнения, уныние, разочарование в общине) перестают быть катастрофой, а видятся как симптомы дисбаланса или перехода между уровнями Пирамиды. Например, экзистенциальный кризис может быть болезненным, но необходимым этапом перехода от «социальной веры» к «персональной».

### В.4.

#### «ПИРАМИДА ВЕРЫ»

#### В ПСИХОТЕРАПИИ КОНСУЛЬТИРОВАНИИ

Структура «Пирамиды веры» задаёт следующие принципы терапии:

- **Холизм (целостность):** Подлинное исцеление требует внимания ко всем уровням пирамиды, а не только к симптомам. Лечить тревогу (эмоция) нужно, работая и с катастрофизирующими мыслями о будущем (когниции), и с отсутствием практик покоя (материальный уровень), и с нарушенным доверием к Богу (столп веры).
- **Динамика синергии:** Задача психолога — помочь клиенту «подготовить почву» (проработать конфликты на диадах, укрепить материальное основание через практики) для того, чтобы в его жизни могло действовать «зерно» благодати. Психолог работает в горизонтальной

плоскости, помогая расчистить пространство для вертикального действия Бога.

- **Цель — Круг Целостности:** Итогом процесса является не просто адаптация, а достижение большей **внутренней согласованности (integrity)**, где вера становится не источником напряжения, а ресурсом, интегрирующим все аспекты личности.

**Заключительный вывод для теории:**  
«Пирамида веры» предоставляет христианской психологии мощный **эвристический и герменевтический инструмент**. Она позволяет:

- **Переводить** богословские категории (грех, благодать, покаяние, смирение) на язык психологических процессов (дисфункциональные схемы, ресурсные состояния, когнитивные искажения, эмоциональная регуляция).
- **Объяснять**, как духовные практики оказывают психотерапевтический эффект (пост учит саморегуляции, исповедь даёт катарсис и интеграцию «теневого» сторон, молитва меняет нейронные пути).
- **Создавать** уникальные христианские интервенции, которые не копируют светские методы, а вырастают из целостного понимания человека как существа, предназначенного для диалога с Богом.

Таким образом, предложенная модель «Пирамиды веры» содействует превращению христианской психологии из простого **приложения христианской этики к психологической практике** в **самостоятельную, системную теорию личности и её исцеления** в перспективе обожения.

# ЗАКЛЮЧЕНИЕ

## И ПРАКТИЧЕСКИЕ ВЫВОДЫ

Предложенная модель «Пирамиды веры» — это теоретическая попытка структурной и динамической картография духовной жизни верующего человека, которая показывает:

- **Структуру чудотворной веры:** «Из каких компонентов состоит живая человеческая вера?»
- **Динамику чудотворной веры:** «Как эти компоненты взаимодействуют и перетекают друг в друга?»
- **Направление роста живой чудотворной веры:** от внешнего и материального — к внутреннему и духовному.
- **Условие целостности живой веры:** необходимость развития всех аспектов без перекосов (например, только социальной ритуальности или только эмоциональных переживаний).
- **Цель духовного развития в живой вере:** Достижение «круга целостной веры», где благодатное действие Бога («чудотворная вера») неразрывно и гармонично связано со всей полнотой человеческого существа, день за днём живительно преображая жизнь человека.

Как уже было указано в первых разделах этой работы, «Пирамида веры» может стать теоретическим и практическим каркасом для христианской психологии:

- Как структурная и интегративная метамоделю личности;
- Как основа диагностических и терапевтических инструментов;
- Как базис теории развития и кризисов;
- Как основание для христианской психотерапии.

Будем надеяться, что предложенная логическая модель «Пирамиды веры» послужит не только для улучшения духовного и теоретического

понимания христианской психологии о структуре и развитии живой чудотворной веры, но и для осознания путей нашего действительного христианского преобразования, помогая верующим христианам осознанно возделывать почву своего сердца, а для пастырей, христианских психологов и педагогов станет практическим инструментом сопровождения человека на пути к живой целостности во Христе.