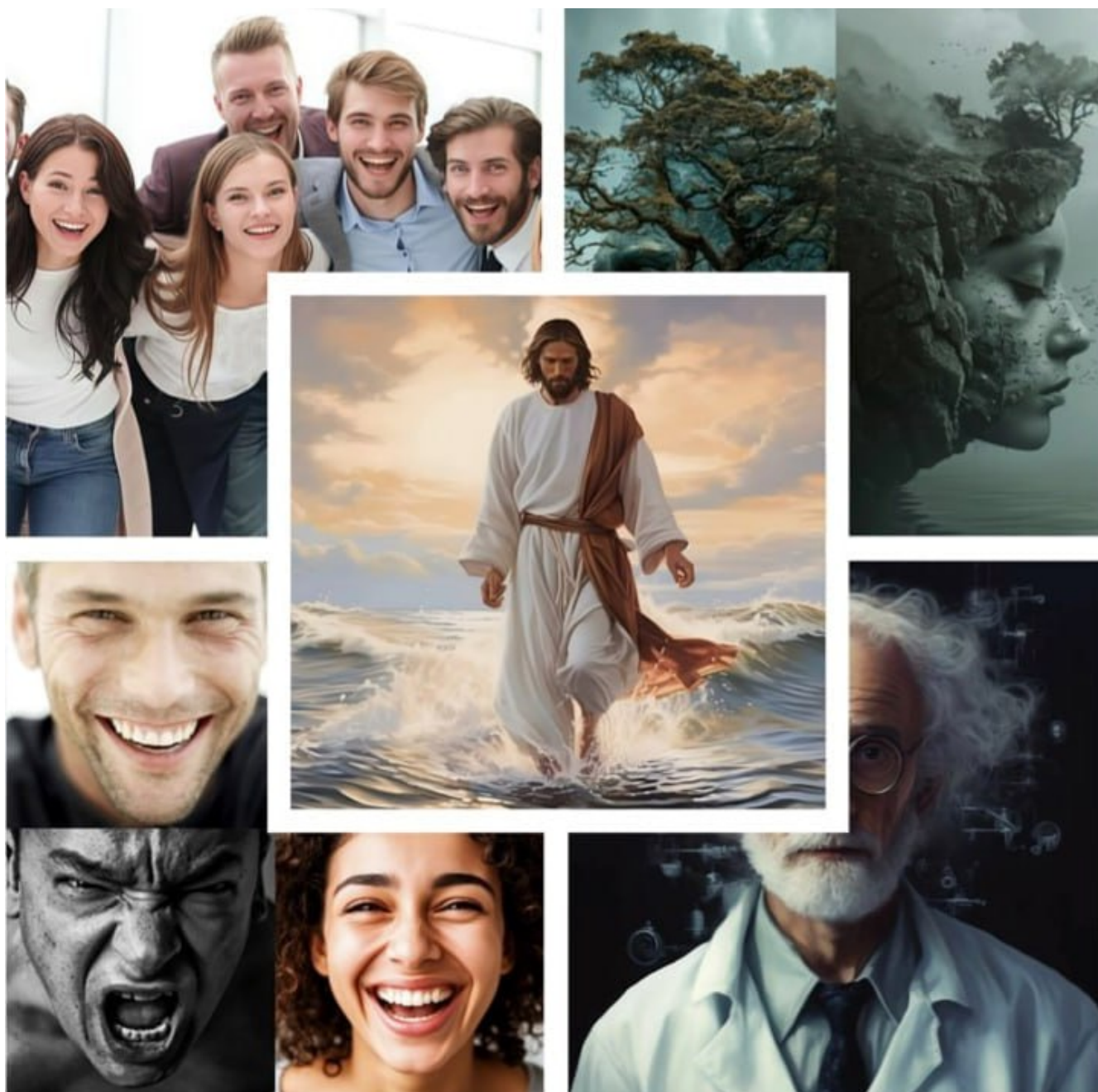


# ИНТЕГРАТИВНЫЙ ОПРОСНИК ПО ПИРАМИДЕ ВЕРЫ (ИОПВ)



## Pyramid of Faith Integrative Inventory (PFII)

Исследовательская методика Глушенко С.Н.

ПРЕДВАРИТЕЛЬНАЯ ВЕРСИЯ ДЛЯ АПРОБАЦИИ · НЕ ВАЛИДИЗИРОВАНА  
PILOT VERSION · NOT YET VALIDATED

Новосибирск ♦ 2026

# БЛАГОДАРНОСТИ

Автор приносит признательность: Е.С. Непошловой — за воодушевление и помощь в работе над опросником; Т.М. Горбачёвой — за теоретическую поддержку; Копатс Ульяне, Евгению Пепешину, Роману Шостакову — за помощь в валидации методики.



Вера — это великое чудо, доступное людям,  
и мы изучаем его вместе.

Препринт методики на Preprints.Ru:  
<https://doi.org/10.24108/preprints-3114433>

Пройти опрос онлайн:  
<https://psyttests.org/study.html?b=13192>

© Глушенко С.Н., опросник и методика, 2026

По всем вопросам апробации, валидации и использования  
обращаться к автору методики <https://t.me/sergeglushenko>

# ВВОДНЫЕ ПОЯСНЕНИЯ

*У Вас в руках  
исследовательский вариант опросника,  
предназначенный для апробации  
христианской психологической методики*

Разрабатываемый опросник предназначен для комплексной диагностики динамической структуры веры по следующим осям/парам «Пирамиды веры»:

Крест базовых вер:

- Диада «Социальная вера — Персональная вера»;
- Диада «Когнитивная вера — Эмоциональная вера»;

Архиподы благодатной веры:

- Диада «Социальная вера — Благодатная вера»;
- Диада «Персональная вера — Благодатная вера»;
- Диада «Эмоциональная вера — Благодатная вера»;
- Диада «Когнитивная вера — Благодатная вера»;

Столп благодатной веры:

- Диада «Жизненная вера — Благодатная вера».

Целью данной методики является определение возможных направлений духовного роста для верующих христиан.

**Благодарим Вас за выделение времени на это важное исследование, которое поможет лучше понять пути духовного роста.**

**Ваши искренние ответы бесценны.**



# ЗНАКОМСТВО И ЗНАЧИМАЯ СТАТИСТИЧЕСКАЯ ИНФОРМАЦИЯ (В)

Ответьте, пожалуйста, на вводные вопросы нашего опроса:

Ваши ответы анонимны, но если Вы хотите получить интерпретацию, Вы можете указать свой контакт, и мы вышлем Вам результаты опроса. В этом случае, заполняя поле для контактов, Вы даёте согласие на их обработку для отправки результатов 🙌😊

## В-01 Ваш пол:

Мужчины  
 Женщины

## В-02 Ваш возраст

(полных лет):

---

## В-03 Ваше образование

(пожалуйста, укажите максимальное образование из тех, которые у Вас есть):

- Начальное среднее или ниже
- Неполная школа (9 классов)
- Полная школа (11 классов)
- Среднее профессиональное (колледж, техникум, профессиональное училище)
- Неоконченное высшее (несколько курсов вуза, но без диплома)
- Высшее (бакалавр, специалист, магистр)
- Учёная степень (кандидат, доктор наук, PhD)
- У меня нет образования

## В-04 Ваша основная занятость в настоящее время:

- Работаю по найму
- Самозанятый / индивидуальный предприниматель / свой бизнес
- Нахожусь в отпуске по уходу за ребёнком
- Домохозяйка
- Пенсионер
- Учусь (школьник, студент)
- Временно не работаю / безработный
- Другое: \_\_\_\_\_

## В-05 К какой из следующих групп по материальному положению Вы скорее могли бы себя отнести?

- Не хватает денег даже на еду
- Хватает на еду, но покупка одежды проблематична
- Денег хватает на еду и одежду, но покупка товаров длительного пользования (новый холодильник или телевизор) затруднительна.
- Могу / можем позволить себе товары длительного пользования, но покупка новой машины пока невозможна
- Могу / можем позволить себе практически всё, кроме покупки квартиры или дачи

- Могу / можем позволить себе всё, в том числе, покупку квартиры или дачи

## В-06 Ваше семейное положение в настоящий момент:

- Не женат / не замужем
- В официальном браке
- В гражданском браке / совместное проживание
- Разведён(а) / в разводе
- Вдовец / вдова
- Другое: \_\_\_\_\_

## В-07 Сколько у Вас детей?

- 1
- 2
- 3
- 4
- 5
- У меня нет детей
- Другое: \_\_\_\_\_

## В-08 В какой стране Вы постоянно проживаете?

- Россия
- Белоруссия
- Другое: \_\_\_\_\_

## В-09 Где Вы постоянно проживаете?

- Отдалённое поселение (полярная вахта, постоянная экспедиция и т.д.)
- Сельская местность, деревня
- Посёлок городского типа / малый город (до 50 тыс. жителей)
- Средний город (50 — 250 тыс.)
- Крупный город (250 тыс. — 1 млн)
- Город-миллионник / столица
- Другое: \_\_\_\_\_

## В-10 Какие языки для Вас являются родными?

(можно указать несколько вариантов):

- Русский
- Украинский
- Белорусский
- Армянский
- Грузинский
- Другое: \_\_\_\_\_

**В-11** Считаете ли Вы себя христианином / христианкой?

- Да, я христианин / христианка
- Нет, я не считаю себя христианином / христианкой

**В-12** Вы воспитаны в вере с детства или приняли её в сознательном возрасте?

*(если это соответствует Вашим убеждениям, Вы можете выбрать оба варианта):*

Я воспитан / воспитана в вере с детства  
Я принял / приняла веру сознательном возрасте

**В-13** Как долго Вы считаете себя верующим человеком?

*(полных лет):*

\_\_\_\_\_

**В-14** Будучи христианином или христианкой, во что Вы верите?

*(выберите несколько вариантов, если необходимо):*

- Я верю во Иисуса Христа Господа нашего
- Я верю во Иисуса Христа, умершего на кресте и воскресшего во плоти
- Я верю в Бога Отца нашего
- Я верю в Бога Творца, сотворившего мир
- Я верю в Бога Вседержателя, управляющего миром
- Я верю в Бога, который есть Любовь
- Я верю в Дух Святой как в Бога
- Я верю в Дух Святой, даваемый в утешение, в помощь и во спасение верующим
- Я верю в Дух Святой, помогающий праведникам
- Я верю в водное крещение в покаяние, в оставление грехов и во спасение
- Я верю в искреннее раскаяние, дающее Духа Святого
- Я верю в возложение рук, дающее Духа Святого
- Я верю в огненное крещение Духом Святым
- Я верю в чудесное говорение на иных языках и/или принимаю его
- Я верю во Иисуса Христа как в Бога
- Я верю во Иисуса Христа как в Божье Слово
- Я верю во Иисуса Христа как в Сына Бога
- Я верю во Иисуса Христа как в Мессию
- Я верю во Иисуса Христа как в Помазанника
- Я верю во Иисуса Христа как в нашего Спасителя
- Я верю во Иисуса Христа как в первенца среди спасённых
- Я верю в Библию как в Божье слово
- Я верю во Святую Единую Троицу
- Я верю во Святую Преснодеву Марию

- Я верю во Святых Апостолов
- Я верю во святых мучеников
- Я верю в чудотворные иконы
- Я верю в чудотворные мощи
- Я верю в чудотворную силу молитвы
- Я верю в воскресение праведников
- Я верю в вечную жизнь в раю
- Я верю в наказание грешников
- Я верю в вечные мучения за грехи в аду
- Я не верю ни во что такое
- Другое: \_\_\_\_\_

**В-15** К какой христианской традиции / конфессии Вы себя относите?

- Я принадлежу к православной церкви (Русская, Греческая, Сербская, Румынская, Болгарская, Грузинская и другие поместные православные церкви)
- Я принадлежу к католической церкви (Римско-католическая, Восточнокатолическая, Греко-католическая)
- Я принадлежу к древневосточной православной церкви (Армянская апостольская, Коптская, Эфиопская, Сирийская, Маланкарская)
- Я принадлежу к протестантской церкви (харизматы, пятидесятники, баптисты, лютеране, адвентисты и др.)
- Я принадлежу к англиканской / епископальной церкви
- Я принадлежу к мормонам
- Я принадлежу к независимой христианской общине (организованные общины, не входящие в перечисленные выше конфессии и союзы, действующие самостоятельно)
- Я просто христианин / христианка (просто верю во Христа без привязки к какой-то определённой общине или церкви)
- Затрудняюсь точно ответить / точно не знаю, к какой именно христианской конфессии я принадлежу
- Другое: \_\_\_\_\_

**В-16** Если в пункте В-15 выше Вы выбрали пункт «Я принадлежу к протестантской церкви», то уточните, пожалуйста, к какому типу протестантской церкви Вы принадлежите

*(в противном случае, пожалуйста, отметьте пункт «Я не протестант / не протестантка»):*

- Я не протестант / не протестантка
- Я принадлежу к харизматической церкви
- Я принадлежу к пятидесятнической церкви
- Я принадлежу к неопятидесятнической церкви
- Я принадлежу к баптистской церкви
- Я принадлежу к анабаптистской церкви
- Я принадлежу к лютеранской церкви
- Я принадлежу к реформатской церкви
- Я принадлежу к кальвинистской церкви
- Я принадлежу к пресвитерианской церкви

- Я принадлежу к меннонитской церкви
- Я принадлежу к методической церкви
- Я принадлежу к церкви адвентистов седьмого дня
- Я принадлежу к квакерской общине
- Я принадлежу к армии спасения
- Я точно знаю, что я протестант / протестантка, но в данный момент затрудняюсь точно ответить, к какой именно протестантской церкви или общине я принадлежу
- Другое: \_\_\_\_\_

**В-17 Как часто Вы посещаете богослужения?**

*(в храме, церкви, общине):*

- Несколько раз в неделю
- Раз в неделю
- Несколько раз в месяц
- Раз в месяц
- Несколько раз в год (по большим праздникам)
- Реже одного раза в год
- Практически не посещаю
- Другое: \_\_\_\_\_

**В-18 На каком языке обычно проходит богослужение в Вашей церкви / общине?**

*(можно указать несколько вариантов):*

- На русском
- На церковнославянском
- Другое: \_\_\_\_\_

**В-19 На каких языках Вы обычно читаете религиозную / богословскую литературу, слушаете проповеди?**

*(можно указать несколько вариантов):*

- На русском
- На английском
- На немецком
- На церковнославянском
- Другое: \_\_\_\_\_

**В-20 Какое духовное религиозное образование Вы получили / получаете?**

*(можно указать несколько вариантов):*

- Предварительные/огласительные беседы перед крещением
- Катехизация перед крещением
- Воскресная школа (для детей)
- Воскресная школа (для взрослых)
- Библейские курсы (для прихожан)
- Библейские курсы (для служителей)
- Духовное училище

- Духовный колледж
- Духовный лицей
- Богословские курсы при духовном вузе
- Катехизаторские курсы при духовном вузе
- Педагогические курсы при духовном вузе
- Пастырские курсы при духовном вузе
- Среднее духовное образование при семинарии (регентское, иконописное, дирежёрское и т.д.)
- Высшее духовное образование при семинарии (бакалавратура, магистратура)
- Духовная академия (бакалавратура, магистратура, аспирантура)
- Духовный университет (бакалавратура, магистратура, аспирантура)
- Светское богословское образование (вуз)
- У меня нет религиозного образования
- Другое: \_\_\_\_\_

**В-21 Являетесь ли Вы в настоящий момент священником, пастором или служителем в церкви?**

- Да, я являюсь священником, пастором или служителем в церкви (ПОЛНОЕ ВРЕМЯ)
- Да, я являюсь священником, пастором или служителем в церкви (ЧАСТЬ ВРЕМЕНИ)
- Нет, я просто прихожанин / прихожанка

**В-22 В каких видах дополнительного церковного или волонтерского служения Вы участвуете?**

*(можно указать несколько вариантов):*

- Преподавание (семинария, академия)
- Преподавание (воскресная школа)
- Преподавание (библейские курсы)
- Огласительные беседы
- Ведение домашних групп
- Административная работа
- Хозяйственные вопросы
- Пение в хоре
- Музыкальное служение
- Молодёжное служение
- Занятия с детьми
- Церковный детский сад
- Подготовка зала для богослужений
- Помощь в проведении богослужений
- Уборка
- Служение на кухне
- Помощь нуждающимся
- Социальное служение
- Организация церковных мероприятий
- Уличная проповедь
- Раздача Библии
- Служение в больницах
- Служение в приютах
- Служение в реабилитационных центрах
- Служение в тюрьмах
- Помощь в строительстве церковных зданий

- Душепопечительское служение
- Психологическое служение
- Я не участвую ни в каком виде дополнительного церковного или волонтерского служения в церкви
- Другое: \_\_\_\_\_

**В-23** Получали ли Вы когда-либо профессиональное образование по психологии, консультированию или психотерапии?

- Да, завершил / завершила такое образование
- В настоящее время получаю такое образование
- Планирую получать такое образование
- Нет

**В-24** Обращались ли Вы когда-либо к психологу, душепопечителю, пастору со своим личным вопросом? 🙏

(можно указать несколько вариантов):

- Есть опыт обращения к мирским психологам / психотерапевтам
- Есть опыт обращения к церковным психологам / душепопечителю
- Есть опыт обращения к пастору за духовной помощью / советом
- Нет, но планирую
- Нет такого опыта
- Другое: \_\_\_\_\_

**В-25** Хотите ли Вы по завершению опроса получить интерпретацию своих результатов в электронной форме? 😊

- Да
- Нет

**В-26** Если Вы хотите по завершению опроса получить интерпретацию своих результатов в электронной форме, то, пожалуйста, укажите Вашу точную электронную почту, ник в телеграм и/или номер контактного телефона 😊

*Заполняя это поле, вы даёте согласие на обработку ваших контактных данных (email, Telegram, телефон) исключительно для отправки результатов опроса и возможного приглашения на повторное тестирование. Данные будут храниться до завершения исследования (декабрь 2026 г.) и удалены после рассылки итогов. Вы можете в любой момент отозвать согласие, написав на [t.me/s@ergeglushenko](mailto:t.me/s@ergeglushenko). Отправляя форму, вы подтверждаете, что ознакомлены с этими условиями.*

(необязательный ответ):

\_\_\_\_\_

**В-27** Чтобы Вы ещё хотели рассказать нам о себе? 😊

*(это не обязательный ответ, не указывайте здесь своих персональных данных и если что, переходите к следующему разделу 😊)*

\_\_\_\_\_  
\_\_\_\_\_  
\_\_\_\_\_

**Спасибо, что ответили на вводные вопросы!**



**Теперь прочтите инструкции  
и переходите к основным вопросам опроса**



# ПОЖАЛУЙСТА, ВНИМАТЕЛЬНО ПРОЧТИТЕ ЭТИ ВАЖНЫЕ ИНСТРУКЦИИ К НАШЕМУ ОПРОСНИКУ



**Отвечая на вопросы этого христианского  
опроса, следуйте следующим простым  
правилам:**

1. Для прохождения опроса найдите спокойное место и выделите около часа.
2. Внимательно читайте каждое утверждение и оценивайте, верно оно по отношению к Вам или неверно.
3. Старайтесь отвечать искренне — иначе ответы будут распознаны как недостоверные, и опрос придётся повторить.
4. Не думайте слишком долго над вопросами — наиболее искренние ответы это первые пришедшие в голову.
5. Если утверждение верно в одних ситуациях и неверно в других, остановиться на том ответе, который больше подходит именно Вам в настоящий момент.
6. Если некоторые утверждения вызывают у Вас сомнения, ориентируйтесь в ответе на то, что Вам предположительно больше свойственно.
7. В крайнем случае, если утверждение вообще не подходит, выбирайте ответ «Не знаю», но избыток таких ответов приведёт к недостоверности результатов и к необходимости переделать тест.
8. Нет правильных ответов и не правильных — просто проявляйте себя, отвечая на вопросы.

**Удачи Вам в прохождении нашего опроса!**



# БЛОК 1: «СОЦИАЛЬНАЯ ВЕРА — ПЕРСОНАЛЬНАЯ ВЕРА»

- 5 полностью подходит
- 4 скорее подходит
- 3 не знаю
- 2 скорее не подходит
- 1 совершенно не подходит

Отметьте соответствующей цифрой в поле  слева, насколько лично Вам подходит каждое утверждение

- |                          |   |                          |
|--------------------------|---|--------------------------|
| <input type="checkbox"/> | Мой личный путь к Богу обогащает мое понимание церковной традиции, а традиция дает надежную основу для моего личного духовного поиска.                | Утверждение №<br>1.1.1   |
| <input type="checkbox"/> | Я чувствую себя свободно, выражая свою веру и в моей церковной общине, и в личной молитве, без какого-либо внутреннего противоречия.                  | Утверждение №<br>1.1.2   |
| <input type="checkbox"/> | Вопросы и сомнения, которые у меня возникают, я могу открыто обсуждать в моей церковной общине, не боясь какого-либо осуждения или отвержения.        | Утверждение №<br>1.1.3   |
| <input type="checkbox"/> | Я сознательно и добровольно принимаю учение и практики моей общины как свои собственные, и это не вызывает у меня какого-либо внутреннего разлада.    | Утверждение №<br>1.1.4   |
| <input type="checkbox"/> | У меня никогда не бывает эгоистичных или нечистых мотивов, когда я совершаю добрые дела.  | Утверждение №<br>СО-03   |
| <input type="checkbox"/> | Моя вера в церкви и моя вера наедине с собой — это как бы две разные реальности, которые мирно сосуществуют.  | Утверждение №<br>1.2.1   |
| <input type="checkbox"/> | У меня есть свои личные взгляды на некоторые вопросы веры, но я не вижу необходимости их с кем-либо разделять или обсуждать.                          | Утверждение №<br>1.2.2   |
| <input type="checkbox"/> | То, во что я верю глубоко в душе, не всегда полностью совпадает с официальным учением моей церкви, но это меня не беспокоит.                          | Утверждение №<br>1.2.3   |
| <input type="checkbox"/> | Я соблюдаю церковные правила и традиции, но моя внутренняя духовная жизнь достаточно часто протекает совершенно независимо от них.                    | Утверждение №<br>1.2.4   |
| <input type="checkbox"/> | Чтение сложных богословских текстов изредка вызывает у меня скуку или желание заняться чем-то другим.   | Утверждение №<br>УВ-08-О |
| <input type="checkbox"/> | Всегда лучше следовать церковным правилам и традициям, даже если личное мнение или непостоянные чувства подсказывают тебе иное.                       | Утверждение №<br>1.3.1   |
| <input type="checkbox"/> | Если мнение духовного лидера или общины разойдутся с моим личным мнением, то у меня нет почти никаких сомнений, что я без труда перемену своё мнение. | Утверждение №<br>1.3.2   |
| <input type="checkbox"/> | Поступаться своими сомнениями в вере иногда полезно, чтобы не выделяться и не создавать проблем в своей церковной общине.                             | Утверждение №<br>1.3.3   |
| <input type="checkbox"/> | Порою я замечаю, что боязнь осуждения со стороны других часто влияет на решения и поступки верующих в моей церковной общине.                          | Утверждение №<br>1.3.4   |
| <input type="checkbox"/> | Я всегда проявляю абсолютное милосердие и терпение к людям, даже если они сознательно причиняют мне зло.  | Утверждение №<br>УВ-01-П |
| <input type="checkbox"/> | Мой личный духовный опыт и личное понимание христианства для меня несомненно важнее, чем то, чему учит церковная и богословская традиция.             | Утверждение №<br>1.4.1   |
| <input type="checkbox"/> | Для духовного христианина очень важно обладать своими собственными личными отношениями с Богом, не перекладывая это обязательство на других.          | Утверждение №<br>1.4.2   |
| <input type="checkbox"/> | У меня есть личные взгляды на писание и веру, которые не все разделяют, и которые я иногда доказываю другим.  | Утверждение №<br>1.4.3   |
| <input type="checkbox"/> | Следование общим правилам и традициям часто лишь ограничивает личную духовную свободу верующих.   | Утверждение №<br>1.4.4   |
| <input type="checkbox"/> | Священные тексты моей традиции я понимаю буквально с того момента, как научился ходить.   | Утверждение №<br>ВС-ИУ-5 |
| <input type="checkbox"/> | Я чувствую острое противоречие между тем, чего требует от меня моя церковная община, и тем, к чему ведет меня моя живая совесть.                      | Утверждение №<br>1.5.1   |
| <input type="checkbox"/> | Я убеждён / убеждена, что христианам нужно поступаться либо личным мнением, либо миром в общине, и третьего не дано.                                  | Утверждение №<br>1.5.2   |
| <input type="checkbox"/> | Я считаю, что церковь со своими догматами чаще мешает, чем помогает в уникальной личной вере.   | Утверждение №<br>1.5.3   |
| <input type="checkbox"/> | Иногда мои личные религиозные мнения очень сильно расходятся с общепринятыми христианскими убеждениями.   | Утверждение №<br>1.5.4   |
| <input type="checkbox"/> | Моя духовная жизнь всегда развивается равномерно и постоянно, у меня никогда не бывает духовных спадов или кризисов.                                  | Утверждение №<br>СО-05   |

## БЛОК 2: «ЭМОЦИОНАЛЬНАЯ ВЕРА — КОГНИТИВНАЯ ВЕРА»

- 5 полностью подходит  
 4 скорее подходит  
 3 не знаю  
 2 скорее не подходит  
 1 совершенно не подходит

Отметьте соответствующей цифрой в поле  слева, насколько лично Вам подходит каждое утверждение

- |                          |  |                        |
|--------------------------|--|------------------------|
| <input type="checkbox"/> | Мои богословские познания помогают мне глубже понимать и направлять мои молитвенные чувства.   | Утверждение № 2.1.1    |
| <input type="checkbox"/> | Сильные духовные переживания побуждают меня изучать Писание или богословие для лучшего понимания.  | Утверждение № 2.1.2    |
| <input type="checkbox"/> | Я нахожу внутреннюю гармонию, когда мои мысли о Боге и мои чувства к Нему находятся в согласии.  | Утверждение № 2.1.3    |
| <input type="checkbox"/> | Изучение вероучения не охлаждает мое сердце, а, наоборот, может растрогать или вдохновить меня.  | Утверждение № 2.1.4    |
| <input type="checkbox"/> | Бывает, я чувствую зависть к духовным успехам или признанию других верующих.   | Утверждение № УВ-07-О  |
| <input type="checkbox"/> | Мои знания о вере и мои чувства о вере существуют как бы отдельно друг от друга.   | Утверждение № 2.2.1    |
| <input type="checkbox"/> | Эмоции, которые я испытываю в молитве, никак не влияют на мои религиозные убеждения.   | Утверждение № 2.2.2    |
| <input type="checkbox"/> | Я не замечаю, чтобы мои религиозные размышления как-то влияли на то, что я чувствую на богослужении.   | Утверждение № 2.2.3    |
| <input type="checkbox"/> | Глубокие переживания во время молитвы редко становятся предметом моего дальнейшего осмысления или анализа.   | Утверждение № 2.2.4    |
| <input type="checkbox"/> | В основном я предпочитаю активно участвовать в делах церковной общины, одинокая духовная жизнь не для меня.  | Утверждение № ВС-СП-3А |
| <input type="checkbox"/> | Для меня в вере самое главное — это эмоциональное переживание присутствия Бога, а не знание религиозных догматов.                                  | Утверждение № 2.3.1    |
| <input type="checkbox"/> | Для искренней веры не важно углубление в богословские тонкости, главное, чтобы проповедь или молитва «задевали сердце за живое».                   | Утверждение № 2.3.2    |
| <input type="checkbox"/> | Если церковное учение или проповедь не находят у меня эмоционального отклика, я быстро теряю к ним интерес.  | Утверждение № 2.3.3    |
| <input type="checkbox"/> | Мне кажется, что излишнее «умствование» может только повредить искренней и живой вере.   | Утверждение № 2.3.4    |
| <input type="checkbox"/> | Я никогда не испытываю трудностей в молитве, она всегда даётся мне легко и естественно.  | Утверждение № СО-09    |
| <input type="checkbox"/> | Я считаю, что в истинной вере важно прежде всего правильное понимание, а «религиозные чувства» — это дело второстепенное и часто очень ненадёжное. | Утверждение № 2.4.1    |
| <input type="checkbox"/> | Я часто анализирую и подвергаю сомнению свои религиозные чувства, чтобы проверить, «те ли они» и соответствуют ли учению.                          | Утверждение № 2.4.2    |
| <input type="checkbox"/> | Когда у меня возникают сильные духовные переживания, мой первый импульс — не доверять им, а пропустить через фильтр разума и знаний.               | Утверждение № 2.4.3    |
| <input type="checkbox"/> | Мне гораздо комфортней обсуждать доктрины, чем делиться личным молитвенным опытом или чувствами о своей духовной жизни.                            | Утверждение № 2.4.4    |
| <input type="checkbox"/> | Мой собственный духовный опыт является для меня первостепенным критерием духовной истины.  | Утверждение № ВС-СП-2А |
| <input type="checkbox"/> | В последнее время я нахожусь в остром противоречии между тем, что я знаю о Боге, и тем, что я чувствую по отношению к Нему.                        | Утверждение № 2.5.1    |
| <input type="checkbox"/> | Мои попытки размышлять о духовных вопросах лишь усиливают мою внутреннюю опустошённость и эмоциональное отчуждение.                                | Утверждение № 2.5.2    |
| <input type="checkbox"/> | Разум и чувства часто мешают человеку в его духовной жизни.  | Утверждение № 2.5.3    |
| <input type="checkbox"/> | Я ловлю себя на том, что формально выполняю религиозные ритуалы, но внутри остаюсь совершенно опустошённым(ой) и бесчувственным(ой).               | Утверждение № 2.5.4    |
| <input type="checkbox"/> | Сомнения и вопросы в вере для меня — это часть пути к более глубокому пониманию.   | Утверждение № ВС-СП-4А |

## БЛОК 3: «СОЦИАЛЬНАЯ ВЕРА — БЛАГОДАТНАЯ ВЕРА»

- |   |                        |
|---|------------------------|
| 5 | полностью подходит     |
| 4 | скорее подходит        |
| 3 | не знаю                |
| 2 | скорее не подходит     |
| 1 | совершенно не подходит |

Отметьте соответствующей цифрой в поле  слева, насколько лично Вам подходит каждое утверждение

- |                          |  |                        |
|--------------------------|--|------------------------|
| <input type="checkbox"/> | Богослужения и таинства моей христианской общины являются для меня встречей с благодатью, где возможно истинное чудо.  | Утверждение № 3.1.1    |
| <input type="checkbox"/> | Пережитый мною опыт Божьего чуда находит поддержку и понимание в моей церковной общине.  | Утверждение № 3.1.2    |
| <input type="checkbox"/> | Традиции и учение моей поместной церкви помогают мне распознавать и принимать сверхъестественные или чудесные духовные переживания, не запрещая их.              | Утверждение № 3.1.3    |
| <input type="checkbox"/> | Когда в жизни общины происходит что-то чудесное, это глубоко укрепляет нашу общую веру и единство.   | Утверждение № 3.1.4    |
| <input type="checkbox"/> | Писание имеет безусловный приоритет над моим личным опытом в оценке духовных истин.  | Утверждение № ВС-СП-2Б |
| <input type="checkbox"/> | Я верю, что Бог может творить чудеса, и я активен в церковной жизни, но моя надежда на чудо не связана напрямую с участием в церковных таинствах.                | Утверждение № 3.2.1    |
| <input type="checkbox"/> | Рассказы о библейских чудесах или о чудесном опыте других верующих я воспринимаю как часть церковной традиции, но мой собственный опыт совершенно иной.          | Утверждение № 3.2.2    |
| <input type="checkbox"/> | Часто бывает так, что я с верою участвую в общей молитве о чуде, но при этом внутренне не особенно ожидаю, что что-то изменится конкретно из-за моей молитвы.    | Утверждение № 3.2.3    |
| <input type="checkbox"/> | Христианская жизнь для меня — это прежде всего искренняя человеческая поддержка братьев и сестёр, а не место для ожидания каких-либо «сверхъестественных чудес». | Утверждение № 3.2.4    |
| <input type="checkbox"/> | Моя вера настолько сильна, что никакие жизненные трагедии не могут её поколебать.  | Утверждение № СО-02    |
| <input type="checkbox"/> | Церковные служения и обряды важны для общения с Богом и погружения в Его благодать, а не как место для чудесных переживаний.                                     | Утверждение № 3.3.1    |
| <input type="checkbox"/> | Я с недоверием отношусь к тем, кто ищет в церковной общине прежде всего чудесных свершений, событий или исцелений.   | Утверждение № 3.3.2    |
| <input type="checkbox"/> | Главное чудо для меня — это само существование Церкви и её традиций, а не единичные сверхъестественные события.  | Утверждение № 3.3.3    |
| <input type="checkbox"/> | Я считаю, что «божьи чудеса» живут глубоко в сердце человека и являются делом каждого, и поэтому не стоит выносить их на общее обсуждение.                       | Утверждение № 3.3.4    |
| <input type="checkbox"/> | Я стремлюсь к тому, чтобы мои повседневные поступки соответствовали моим религиозным убеждениям.   | Утверждение № ВС-СП-5А |
| <input type="checkbox"/> | Чудеса — не исключение, а важное свидетельство духовной зрелости и подлинности церковной общины.   | Утверждение № 3.4.1    |
| <input type="checkbox"/> | Для меня живая церковь — это в первую очередь место, где явно проявляется живая сила Божья (исцеления, пророчества и т.д.)                                       | Утверждение № 3.4.2    |
| <input type="checkbox"/> | Подлинная церковная жизнь возможна только там, где регулярно происходит нечто чудесное, выходящее за рамки привычных ритуалов.                                   | Утверждение № 3.4.3    |
| <input type="checkbox"/> | Мне трудно найти общий язык с теми в моей церковной общине, кто ценит традицию и порядок выше, чем живое действие Духа.  | Утверждение № 3.4.4    |
| <input type="checkbox"/> | Верить в Бога для меня так же естественно, как дышать водой.   | Утверждение № ВС-ИУ-1  |
| <input type="checkbox"/> | Я считаю, что официальная церковная структура часто подавляет и отрицает возможность истинных чудес, превращая веру в систему ритуалов.                          | Утверждение № 3.5.1    |
| <input type="checkbox"/> | Из-за разрыва между «мёртвыми» церковными ритуалами и моей жаждой живого Божьего чуда моя вера переживает глубокий кризис.                                       | Утверждение № 3.5.2    |
| <input type="checkbox"/> | Искреннее стремление человека к чуду и к проявлениям силы Божьей наиболее вероятно встретят в церковной общине непонимание или даже осуждение.                   | Утверждение № 3.5.3    |
| <input type="checkbox"/> | Если хотя бы немного подумать, то можно прийти к выводу, что созданная людьми церковь и подлинное живое чудо очень часто бывают несовместимы.                    | Утверждение № 3.5.4    |
| <input type="checkbox"/> | У меня никогда не возникает даже и тени раздражения или гнева во время длинных очередей или пробок на дороге.  | Утверждение № УВ-02-П  |

# БЛОК 4: «ПЕРСОНАЛЬНАЯ ВЕРА — БЛАГОДАТНАЯ ВЕРА»

- |   |                        |
|---|------------------------|
| 5 | полностью подходит     |
| 4 | скорее подходит        |
| 3 | не знаю                |
| 2 | скорее не подходит     |
| 1 | совершенно не подходит |

Отметьте соответствующей цифрой в поле  слева, насколько лично Вам подходит каждое утверждение

<input type="text"/>	Мои личные усилия и Божья благодать находятся в моей жизни в гармонии и действуют совместно.	Утверждение № 4.1.1
<input type="text"/>	Личная встреча со Спасителем нашим Христом, которая произошла в моей жизни, стала основой моей личности и главным чудесным ориентиром в моей жизни.	Утверждение № 4.1.2
<input type="text"/>	Моя личная свободная воля и чудесная Божья благодать действуют в моей жизни в гармонии.	Утверждение № 4.1.3
<input type="text"/>	Личная ответственность за принятые решения на моём духовном пути не отдаляет меня от Бога, а лишь делает мою связь с Ним более глубокой, живой и осмысленной.	Утверждение № 4.1.4
<input type="text"/>	Мои молитвы всегда глубоки и сосредоточены, мысли никогда не рассеиваются.	Утверждение № УВ-03-П
<input type="text"/>	Мои личные молитвы и решения — это одно, а чудеса или явные действия Бога в мире — это что-то совершенно отдельное.	Утверждение № 4.2.1
<input type="text"/>	Я верю, что Бог может творить чудеса, но не ожидаю, что мои личные решения как-то повлияют на возможность их свершения.	Утверждение № 4.2.2
<input type="text"/>	Моя личная вера и Божьи чудеса существуют как две независимых реальности, которые редко пересекаются в моей жизни.	Утверждение № 4.2.3
<input type="text"/>	Бывает сложно связать конкретные чудесные действия Бога в моей жизни с моими собственными духовными выборами.	Утверждение № 4.2.4
<input type="text"/>	Я лично разговаривал с Моисеем и получил от него уточнения к Десяти заповедям.	Утверждение № ВС-ИУ-3
<input type="text"/>	Благословление, спасение и духовный рост — это скорее результат собственных усилий, аскезы или правильных решений самого человека, чем бесплатный подарок.	Утверждение № 4.3.1
<input type="text"/>	Благодать Божья — это в первую очередь помощь или награда за мои праведные дела, и лишь во вторую очередь дар, дарованный мне свыше.	Утверждение № 4.3.2
<input type="text"/>	Я больше полагаюсь на силу своей воли, на свою личную инициативу и на самодисциплину, чем на прямое действие Бога в моей повседневной жизни.	Утверждение № 4.3.3
<input type="text"/>	Главное в жизни человека — это неуклонно выполнять свои обязанности перед Богом и людьми, и лишь потом Он добавит Своё благословение.	Утверждение № 4.3.4
<input type="text"/>	Иногда я пропускаю утреннее или вечернее молитвенное правило из-за усталости или нехватки времени.	Утверждение № УВ-06-О
<input type="text"/>	В духовной жизни всё предопределено благодатью, а личные усилия и собственный выбор почти не имеют никакого значения.	Утверждение № 4.4.1
<input type="text"/>	Удел человека — ожидать Божьего чуда в своей жизни, а не активно добиваться Божьего благословения своими личными делами или усилиями.	Утверждение № 4.4.2
<input type="text"/>	Излишнее «активничание» со стороны человека очень часто может даже помешать действию Божьего чуда в его жизни.	Утверждение № 4.4.3
<input type="text"/>	Если в жизни человека что-то долго не меняется, значит, ещё просто не созрело время для Божьего чуда.	Утверждение № 4.4.4
<input type="text"/>	Я никогда не испытываю внутреннего конфликта между тем, во что верю, и тем, как живу.	Утверждение № СО-07
<input type="text"/>	Моё личное стремление верить в христианские истины остаётся пустым и не приносит мне обещанного внутреннего преображения, силы или исцеления.	Утверждение № 4.5.1
<input type="text"/>	Если быть абсолютно честным, то ни личная вера в Бога, ни чудесная Божья благодать не могут привести человека к полноте счастья в этом мире.	Утверждение № 4.5.2
<input type="text"/>	Между моим личным стремлением верить в Бога и Его ответом на мою веру лежит пропасть разочарования.	Утверждение № 4.5.3
<input type="text"/>	У меня в жизни были периоды, когда мои попытки «укрепить свою веру» и «укрепиться во Христе» приводили меня лишь к внутреннему расколу, разочарованию и к потере духовных ориентиров.	Утверждение № 4.5.4
<input type="text"/>	Чтение молитв вызывает у меня физиологическую потребность в принятии пищи каждые пять минут.	Утверждение № ВС-ИУ-4

## БЛОК 5: «ЭМОЦИОНАЛЬНАЯ ВЕРА — БЛАГОДАТНАЯ ВЕРА»

- |   |                        |
|---|------------------------|
| 5 | полностью подходит     |
| 4 | скорее подходит        |
| 3 | не знаю                |
| 2 | скорее не подходит     |
| 1 | совершенно не подходит |

Отметьте соответствующей цифрой в поле  слева, насколько лично Вам подходит каждое утверждение

- |                      |  |                        |
|----------------------|--|------------------------|
| <input type="text"/> | Искренние встречи с Богом в молитве или таинствах рождают в моём сердце глубокий мир и радость, которые сохраняются и в моей обычной жизни.  | Утверждение № 5.1.1    |
| <input type="text"/> | Сильные глубокие чувства, которые я испытываю Богу, помогают, а не мешают мне в моей религиозной жизни.  | Утверждение № 5.1.2    |
| <input type="text"/> | Я считаю, что глубокие эмоциональные переживания верующих лишь помогают им получить Божью благодать в свою жизнь.  | Утверждение № 5.1.3    |
| <input type="text"/> | Мои чувства к Богу и чудесные переживания, которые Он дарует, находятся в гармонии и взаимно усиливают друг друга.   | Утверждение № 5.1.4    |
| <input type="text"/> | Я абсолютно никогда не сомневаюсь в правильности учений моей конфессии.  | Утверждение № УВ-04-П  |
| <input type="text"/> | У меня бывают глубокие религиозные чувства во время молитвы, и я верю, что Бог даёт особые чудеса верующим, но я не думаю, что искренняя вера должна обязательно сопровождаться сильными эмоциями. | Утверждение № 5.2.1    |
| <input type="text"/> | Эмоции, которые я испытываю в вере, и те сверхъестественные чудеса, о которых говорят верующие, кажутся мне явлениями совершенно разного порядка.  | Утверждение № 5.2.2    |
| <input type="text"/> | К сожалению, даже умение человека глубоко переживать и искренне проявлять свои светлые религиозные чувства ещё не гарантирует крепости в вере.   | Утверждение № 5.2.3    |
| <input type="text"/> | Мне действительно сложно представить, что мои искренние чувства к Богу могут как-то подготовить или привлечь Божьи чудеса в мою жизнь.   | Утверждение № 5.2.4    |
| <input type="text"/> | Молитва для меня абсолютно бесполезна и не приносит никакого утешения в трудные минуты.  | Утверждение № ВС-СП-1Б |
| <input type="text"/> | Я ищу и ценю в вере прежде всего эмоциональный подъём, чувство «сладости» в молитве и эмоциональное утешение.  | Утверждение № 5.3.1    |
| <input type="text"/> | Если в моей духовной жизни долго нет ярких чувств или эмоций, то я начинаю сомневаться, всё ли в моей жизни идёт правильно.  | Утверждение № 5.3.2    |
| <input type="text"/> | Глубину моей и близости к Богу я часто оцениваю по силе и интенсивности своих эмоциональных переживаний.   | Утверждение № 5.3.3    |
| <input type="text"/> | Бесчувственные «сухие» периоды в молитве я всегда воспринимаю как духовный упадок или как признак охлаждения веры.   | Утверждение № 5.3.4    |
| <input type="text"/> | Чаще всего я предпочитаю глубоко индивидуальную, приватную духовную жизнь без активного участия в делах церковной общины.  | Утверждение № ВС-СП-3Б |
| <input type="text"/> | Истинная благодать Божья должна быть бесстрастной и превыше любых человеческих чувств и переживаний.   | Утверждение № 5.4.1    |
| <input type="text"/> | Эмоции, даже положительные, являются лишь помехой для чистого, неискажённого духовного опыта.  | Утверждение № 5.4.2    |
| <input type="text"/> | Стремление к утешению и «сладким» чувствам в молитве часто бывает проявлением духовной незрелости, эгоизма или самообмана в жизни верующего.   | Утверждение № 5.4.3    |
| <input type="text"/> | Настоящая встреча с Богом должна вести к упряднению эмоциональной сферы, а не к её оживлению.  | Утверждение № 5.4.4    |
| <input type="text"/> | Любое сомнение в основах веры я считаю грехом и немедленно от него отвращаюсь.   | Утверждение № ВС-СП-4Б |
| <input type="text"/> | Погоня за «чудесными эмоциями» и «особыми духовными переживаниями» может привести человека только к потере истинной веры и к ощущению полной эмоциональной пустоты.                                | Утверждение № 5.5.1    |
| <input type="text"/> | Как только люди начинают искать «особых чувств» или «мистических переживаний» во время молитв и богослужений, настоящие Божие чудеса и благодать навсегда покидают их.                             | Утверждение № 5.5.2    |
| <input type="text"/> | Мои прошлые яркие духовные переживания Бога сейчас кажутся иллюзией, что вызывает у меня лишь боль и разочарование.  | Утверждение № 5.5.3    |
| <input type="text"/> | Стремление к яркой и эмоциональной жизни и стяжание истинных чудес Божиих чаще всего несовместимы в жизни искренне верующего человека.   | Утверждение № 5.5.4    |
| <input type="text"/> | Все мои сомнения в вере носят поверхностный характер и быстро разрешаются.   | Утверждение № СО-06    |

# БЛОК 6: «КОГНИТИВНАЯ ВЕРА — БЛАГОДАТНАЯ ВЕРА»

- |   |                        |
|---|------------------------|
| 5 | полностью подходит     |
| 4 | скорее подходит        |
| 3 | не знаю                |
| 2 | скорее не подходит     |
| 1 | совершенно не подходит |

Отметьте соответствующей цифрой в поле  слева, насколько лично Вам подходит каждое утверждение

- |                      |  |                        |
|----------------------|--|------------------------|
| <input type="text"/> | Личный духовный опыт открывает для меня новые, живые глубины в, казалось бы, хорошо известных богословских истинах.  | Утверждение № 6.1.1    |
| <input type="text"/> | Мои знания о вере дают мне необходимый критерий, чтобы распознавать и осмысленно оценивать мой духовный опыт.  | Утверждение № 6.1.2    |
| <input type="text"/> | Изучение богословия не отдаляет меня от живой веры, а, наоборот, делает мою встречу с Богом более осознанной и глубокой.   | Утверждение № 6.1.3    |
| <input type="text"/> | Между моим разумом, стремящимся понять Бога, и моим сердцем, переживающим Бога, нет противоречия, они действуют сообща.  | Утверждение № 6.1.4    |
| <input type="text"/> | Я точно знаю, что моё понимание Бога полностью соответствует истине.   | Утверждение № CO-01    |
| <input type="text"/> | Я увлечённо размышляю над библейскими истинами и при этом верю в библейские чудеса, но мне трудно поверить, что в моей собственной жизни когда-либо произойдёт настоящее чудо. | Утверждение № 6.2.1    |
| <input type="text"/> | Я думаю, что для большинства христиан разговоры о вере никак не помогают столкнуться с реальным божьим чудом в своей жизни.  | Утверждение № 6.2.2    |
| <input type="text"/> | Я часто замечал, что знания библейский стихов слабо помогают другим верующим объяснить или понять то, что происходит в их собственной жизни.                                   | Утверждение № 6.2.3    |
| <input type="text"/> | В моей жизни есть место и строгой логике, и непосредственному переживанию Бога, но часто мне бывает их сложно совместить.  | Утверждение № 6.2.4    |
| <input type="text"/> | В эмоциональных спорах о вере я абсолютно всегда остаюсь совершенно спокоен и хладнокровен.  | Утверждение № УВ-05-П  |
| <input type="text"/> | Любой духовный опыт, включая мой собственный, должен быть строго проверен на соответствие догматическому учению, иначе он опасен.  | Утверждение № 6.3.1    |
| <input type="text"/> | То, что нельзя рационально объяснить или вписать в рамки принятого учения, вероятно, является заблуждением или духовным самообманом.   | Утверждение № 6.3.2    |
| <input type="text"/> | Задача нашего разума — контролировать и ограничивать область духовных переживаний, чтобы мы не впали в заблуждение или прельщение.   | Утверждение № 6.3.3    |
| <input type="text"/> | Познание Бога происходит в первую очередь через чтение духовных книг и изучение духовных истин, а не через какой-либо «личный духовный опыт».                                  | Утверждение № 6.3.4    |
| <input type="text"/> | Иногда я нахожу утешение и поддержку в молитве, даже когда не чувствую явного присутствия Бога.  | Утверждение № ВС-СП-1А |
| <input type="text"/> | Истинное познание Бога приходит к человеку только через непосредственный чудесный духовный опыт, а не через чтение книг или изучение богословия.                               | Утверждение № 6.4.1    |
| <input type="text"/> | Богословские системы — это сухая схоластика, которая лишь мешает живому, непосредственному восприятию живых Божьих чудес.  | Утверждение № 6.4.2    |
| <input type="text"/> | Разум и логика бесполезны или даже вредны на пути к подлинной встрече с Божественным чудом.  | Утверждение № 6.4.3    |
| <input type="text"/> | Все религиозные догматы и учения должны быть проверены и подтверждены личным опытом встречи с Божьим чудом, иначе они не имеют ценности.                                       | Утверждение № 6.4.4    |
| <input type="text"/> | Мои религиозные убеждения полностью идентичны убеждениям моего домашнего питомца.  | Утверждение № ВС-ИУ-2  |
| <input type="text"/> | Чем больше человек анализирует и размышляет, тем больше разрушает свою веру.   | Утверждение № 6.5.1    |
| <input type="text"/> | Свидетельства Божьих чудес и рациональные доводы больше не способны поддержать мою веру.   | Утверждение № 6.5.2    |
| <input type="text"/> | Я разрываюсь между своим неверием и сомнениями и жадной истинного чуда.  | Утверждение № 6.5.3    |
| <input type="text"/> | Попытки осмыслить свою веру с интеллектуальных позиций скорее всего заведут человека в тупик, в котором не будет ни Бога, ни истины, ни веры, ни чуда.                         | Утверждение № 6.5.4    |
| <input type="text"/> | Мне не всегда сразу удаётся простить людей, которые меня обидели.  | Утверждение № УВ-10-О  |

# БЛОК 7: «ЖИЗНЕННАЯ ВЕРА — БЛАГОДАТНАЯ ВЕРА»

- |   |                        |
|---|------------------------|
| 5 | полностью подходит     |
| 4 | скорее подходит        |
| 3 | не знаю                |
| 2 | скорее не подходит     |
| 1 | совершенно не подходит |

Отметьте соответствующей цифрой в поле  слева, насколько лично Вам подходит каждое утверждение

- |                      |  |                           |
|----------------------|--|---------------------------|
| <input type="text"/> | В периоды жизненных трудностей моя вера остаётся непоколебимым внутренним стержнем, который помогает мне преодолеть все испытания.   | Утверждение №<br>7.1.1    |
| <input type="text"/> | Я нахожу глубокий духовный смысл в своих повседневных обязанностях и вызовах благодаря моей вере.  | Утверждение №<br>7.1.2    |
| <input type="text"/> | В своей обычной жизни я ощущаю, как мои практические усилия и упование на Божью помощь совместно ведут меня и приносят благие плоды.                                       | Утверждение №<br>7.1.3    |
| <input type="text"/> | Мои регулярные практические усилия и верность в малом создают ту самую «почву», в которой посеянное Богом семя может дать чудесный плод.                                   | Утверждение №<br>7.1.4    |
| <input type="text"/> | Я всегда совершенно безошибочно отличаю действие Божьей благодати от собственных эмоций или случайностей.  | Утверждение №<br>СО-04    |
| <input type="text"/> | Божье чудо и обыденная человеческая жизнь часто существуют в параллельных реальностях, которые никак не пересекаются.  | Утверждение №<br>7.2.1    |
| <input type="text"/> | Я думаю, что большинство людей стараются не смешивать свою повседневную жизнь и свою веру в Бога, и это правильно.   | Утверждение №<br>7.2.2    |
| <input type="text"/> | На Бога надейся, да сам не плошай, поэтому не стоит верить, что Бог обязательно поможет тебе в твоих ежедневных делах, хотя конечно кому-то Он помогает.                   | Утверждение №<br>7.2.3    |
| <input type="text"/> | Я встречал много настоящих Божьих чудес, и я не отрицаю Божией помощи в жизни людей, но не думаю, что мой собственный успех в обычной жизни так уж сильно зависел от Бога. | Утверждение №<br>7.2.4    |
| <input type="text"/> | Я никогда не сомневаюсь в правильности своих религиозных убеждений.  | Утверждение №<br>СО-08    |
| <input type="text"/> | В повседневной жизни важно больше полагаться на свои силы, на здравый расчет и на труд, а надеяться на чудо — значит проявлять безответственность.                         | Утверждение №<br>7.3.1    |
| <input type="text"/> | Я считаю, что успех в любом деле — это по большей степени результат тщательного планирования и упорной работы, а не каких-то «высших сил».                                 | Утверждение №<br>7.3.2    |
| <input type="text"/> | Даже в духовных вопросах я больше верю в силу дисциплины и последовательных усилий, чем в чудесное вмешательство.  | Утверждение №<br>7.3.3    |
| <input type="text"/> | Моя вера проявляется прежде всего в честном исполнении своих обязанностей и своего долга, а не в поиске знамений или чудес и не в надежде на чудо.                         | Утверждение №<br>7.3.4    |
| <input type="text"/> | То, во что я верю, и то, как я живу — это две совершенно независимые сферы.  | Утверждение №<br>ВС-СП-5Б |
| <input type="text"/> | Если по-настоящему верить, то Бог Сам устроит все дела и решит все проблемы, поэтому не стоит слишком уж усердствовать в земных заботах.                                   | Утверждение №<br>7.4.1    |
| <input type="text"/> | Главное — молиться и просить Бога о чуде, а излишняя практическая суета часто лишь демонстрирует недостаток твоей веры.  | Утверждение №<br>7.4.2    |
| <input type="text"/> | Я всё чаще ловлю себя на мысли, что жду какого-то особого знака или чуда, прежде чем принять важное решение или приступить к важному делу.                                 | Утверждение №<br>7.4.3    |
| <input type="text"/> | Когда я сталкиваюсь с трудностями, мой самый первый порыв — просить Бога о чудесном избавлении, а не надеяться на свои собственные силы.                                   | Утверждение №<br>7.4.4    |
| <input type="text"/> | У меня были моменты, когда религиозные обязательства ощущались как тяжёлое бремя.  | Утверждение №<br>УВ-09-О  |
| <input type="text"/> | В моей жизни всё потеряло смысл: и стремление к ежедневному успеху, и вера в Божию чудесную помощь.  | Утверждение №<br>7.5.1    |
| <input type="text"/> | В жизни человек вряд ли встретит жизненное счастье и Божью благодать одновременно, чаще всего приходится выбирать что-то одно.   | Утверждение №<br>7.5.2    |
| <input type="text"/> | В этом мире у человека лишь два пути: или надеяться на свои силы, или наивно ждать Божьего чуда, и оба они ведут в тупик.  | Утверждение №<br>7.5.3    |
| <input type="text"/> | Моя жизнь опустошена неверием в свои силы и в Бога.  | Утверждение №<br>7.5.4    |
| <input type="text"/> | Я достиг / достигла такого уровня духовной зрелости, что мне уже абсолютно нечему учиться у других.  | Утверждение №<br>СО-10    |

# АНАЛИЗ РЕЗУЛЬТАТОВ

## СТРУКТУРА ОПРОСНИКА

### 1.

#### Блоки вопросов:

Блок вопросов	Фокус блока
<b>Раздел социально-демографической информации:</b>	
Блок «Соцдем» (СД)	Статистическая сегментация аудитории и сбор дополнительной информации.
<b>Раздел диад «Пирамиды веры»:</b>	
Блок диады 1. «Социальная вера — Персональная вера» (Д-СП   Д1)	Баланс и связь между общинным переживанием и личным пониманием веры.
Блок диады 2. «Эмоциональная вера — Когнитивная вера» (Д-ЭК   Д2)	Баланс и связь между чувственным переживанием и интеллектуальным пониманием веры.
Блок диады 3. «Социальная вера — Благодатная вера» (Д-СБ   Д3)	Баланс и связь жизни в общине, общинных традиций, таинств и опыта непосредственной встречи с чудесным и благодатным действием Бога.
Блок диады 4. «Персональная вера — Благодатная вера» (Д-ПБ   Д4)	Баланс и связь личной ответственности, свободного выбора и волевых усилий верующего и опыта непосредственной встречи с чудесным и благодатным действием Бога.
Блок диады 5. «Эмоциональная вера — Благодатная вера» (Д-ЭБ   Д5)	Баланс и связь эмоций, чувств и переживаний верующего и опыта непосредственной встречи с чудесным и благодатным действием Бога.
Блок диады 6. «Когнитивная вера — Благодатная вера» (Д-КБ   Д6)	Баланс и связь рационально-интеллектуального осмысления и опыта непосредственной встречи с чудесным и благодатным действием Бога.
Блок диады 7. «Жизненная вера — Благодатная вера» (Д-ЖБ   Д7)	Баланс и связь между воплощением веры в повседневной жизни и практических делах и опыта непосредственной встречи с чудесным и благодатным действием Бога.
<b>Раздел контроля достоверности:</b>	
Блок контроля достоверности (СБКД-ПВ)	Контроль искренности, вдумчивости и социальной желательности в ответах на основной опросник по «Пирамиде веры».

**2.**  
**Тестовые критерии диад**  
**в блоках диад Д1-Д7:**

Применимые диады	Тестовый критерий диады	Значение тестового критерия в диаде
Диада 1 (Д-СП   Д1) Диада 2 (Д-ЭК   Д2) Диада 3 (Д-СБ   Д3) Диада 4 (Д-ПБ   Д4) Диада 5 (Д-ЭБ   Д5) Диада 6 (Д-КБ   Д6) Диада 7 (Д-ЖБ   Д7)	<b>Критерий 1. Гармония</b>	Критерий взаимной поддержки и гармонии между полюсами диады.
	<b>Критерий 2. Независимость</b>	Критерий независимости полюсов диады или отсутствия поддержки между ними.
	<b>Критерий 3. Доминирование А</b>	Критерий доминирования 1-го элемента диады (2-ой элемент подаваем или менее выражен) .
	<b>Критерий 4. Доминирование Б</b>	Критерий доминирования 2-го элемента диады (1-ый элемент подаваем или менее выражен) .
	<b>Критерий 5. Конфликт</b>	Критерий дисбаланса, разрыва, дисгармонии или конфликта между элементами диады.

**3.**  
**Группировка вопросов опросника**  
**по тестовым критериям и блокам:**

Блок теста	Тестовый критерий	Вопросы / утверждения тестового блока (тестового критерия)
Блок «Соцдем» (СД)	—	Вопросы В-01, В-02, В-03, В-04, В-05, В-07, В-07, В-08, В-09, В-10, В-11, В-12, В-13, В-14, В-15, В-16, В-17, В-18, В-19, В-20, В-21, В-22, В-23
Блок диады 1. «Соц — Перс» (Д-СП   Д1)	Критерий 1 (К1)	Утверждения 1.1.1, 1.1.2, 1.1.3, 1.1.4
	Критерий 2 (К2)	Утверждения 1.2.1, 1.2.2, 1.2.3, 1.2.4
	Критерий 3 (К3)	Утверждения 1.3.1, 1.3.2, 1.3.3, 1.3.4
	Критерий 4 (К4)	Утверждения 1.4.1, 1.4.2, 1.4.3, 1.4.4
	Критерий 5 (К5)	Утверждения 1.5.1, 1.5.2, 1.5.3, 1.5.4
Блок диады 2. «Эмоц — Когн» (Д-ЭК   Д2)	Критерий 1 (К1)	Утверждения 2.1.1, 2.1.2, 2.1.3, 2.1.4
	Критерий 2 (К2)	Утверждения 2.2.1, 2.2.2, 2.2.3, 2.2.4
	Критерий 3 (К3)	Утверждения 2.3.1, 2.3.2, 2.3.3, 2.3.4
	Критерий 4 (К4)	Утверждения 2.4.1, 2.4.2, 2.4.3, 2.4.4
	Критерий 5 (К5)	Утверждения 2.5.1, 2.5.2, 2.5.3, 2.5.4

Блок диады 3. «Соц — Благодатн» (Д-СБ   Д3)	Критерий 1 (К1)	Утверждения 3.1.1, 3.1.2, 3.1.3, 3.1.4
	Критерий 2 (К2)	Утверждения 3.2.1, 3.2.2, 3.2.3, 3.2.4
	Критерий 3 (К3)	Утверждения 3.3.1, 3.3.2, 3.3.3, 3.3.4
	Критерий 4 (К4)	Утверждения 3.4.1, 3.4.2, 3.4.3, 3.4.4
	Критерий 5 (К5)	Утверждения 3.5.1, 3.5.2, 3.5.3, 3.5.4
Блок диады 4. «Перс — Благодатн» (Д-ПБ   Д4)	Критерий 1 (К1)	Утверждения 4.1.1, 4.1.2, 4.1.3, 4.1.4
	Критерий 2 (К2)	Утверждения 4.2.1, 4.2.2, 4.2.3, 4.2.4
	Критерий 3 (К3)	Утверждения 4.3.1, 4.3.2, 4.3.3, 4.3.4
	Критерий 4 (К4)	Утверждения 4.4.1, 4.4.2, 4.4.3, 4.4.4
	Критерий 5 (К5)	Утверждения 4.5.1, 4.5.2, 4.5.3, 4.5.4
Блок диады 5. «Эмоц — Благодатн» (Д-ЭБ   Д5)	Критерий 1 (К1)	Утверждения 5.1.1, 5.1.2, 5.1.3, 5.1.4
	Критерий 2 (К2)	Утверждения 5.2.1, 5.2.2, 5.2.3, 5.2.4
	Критерий 3 (К3)	Утверждения 5.3.1, 5.3.2, 5.3.3, 5.3.4
	Критерий 4 (К4)	Утверждения 5.4.1, 5.4.2, 5.4.3, 5.4.4
	Критерий 5 (К5)	Утверждения 5.5.1, 5.5.2, 5.5.3, 5.5.4
Блок диады 6. «Когн — Благодатн» (Д-КБ   Д6)	Критерий 1 (К1)	Утверждения 6.1.1, 6.1.2, 6.1.3, 6.1.4
	Критерий 2 (К2)	Утверждения 6.2.1, 6.2.2, 6.2.3, 6.2.4
	Критерий 3 (К3)	Утверждения 6.3.1, 6.3.2, 6.3.3, 6.3.4
	Критерий 4 (К4)	Утверждения 6.4.1, 6.4.2, 6.4.3, 6.4.4
	Критерий 5 (К5)	Утверждения 6.5.1, 6.5.2, 6.5.3, 6.5.4
Блок диады 7. «Жизн — Благодатн» (Д-ЖБ   Д7)	Критерий 1 (К1)	Утверждения 7.1.1, 7.1.2, 7.1.3, 7.1.4
	Критерий 2 (К2)	Утверждения 7.2.1, 7.2.2, 7.2.3, 7.2.4
	Критерий 3 (К3)	Утверждения 7.3.1, 7.3.2, 7.3.3, 7.3.4
	Критерий 4 (К4)	Утверждения 7.4.1, 7.4.2, 7.4.3, 7.4.4
	Критерий 5 (К5)	Утверждения 7.5.1, 7.5.2, 7.5.3, 7.5.4

<b>Блок контроля достоверности (СБКД-ПВ)</b>	<b>Управление впечатлением (УВ)</b>	Вопросы УВ-01-П, УВ-02-П, УВ-03-П, УВ-04-П, УВ-05-П, УВ-06-О, УВ-07-О, УВ-08-О, УВ-09-О, УВ-10-О
	<b>Самообман (СО)</b>	Вопросы СО-01, СО-02, СО-03, СО-04, СО-05, СО-06, СО-07, СО-08, СО-09, СО-10
	<b>Инфреквентные утверждения (ВС-ИУ)</b>	Вопросы ВС-ИУ-1, ВС-ИУ-2, ВС-ИУ-3, ВС-ИУ-4, ВС-ИУ-5
	<b>Семантические пары (ВС-СП)</b>	Вопросы ВС-СП-1А, ВС-СП-1Б, ВС-СП-2А, ВС-СП-2Б, ВС-СП-3А, ВС-СП-3Б, ВС-СП-4А, ВС-СП-4Б, ВС-СП-5А, ВС-СП-5Б

# ИНТЕРПРЕТАЦИЯ РЕЗУЛЬТАТОВ В БЛОКАХ ДИАД (Δ1 — Δ7)

## БАЗОВЫЕ ПРАВИЛА ИНТЕРПРЕТАЦИИ РЕЗУЛЬТАТОВ В БЛОКАХ ДИАД (Δ1 — Δ7)

После расчёта средних по критериям блока диад (см. соотв. таблицу) происходит вынос суждения по всем блокам диад Δ1 — Δ7 и по всем критериям К1 — К5:

Правила анализа критериев (ПАК)	Кодировка правила (ПАК-*)	Условие критерия M — среднее по критерию	Словесное название правила	Базовая интерпретация по условию критерия
<b>Интерпретация значений индивидуальных критериев:</b>				
Правило анализа собственного значения критерия К1 «Гармония»	ПАК-[К1]	$M = 5$	<b>идеальный уровень гармонии</b>	Максимальный уровень гармонии и взаимной поддержки в диаде (идеальный уровень гармонии). При отсутствии маркеров УВ, СО и ВС ситуация благоприятная и способствует дальнейшему развитию в соответствии с другими ПАК-[К2]...ПАК-[К5].
		$4.75 \leq M < 5$	<b>высокий уровень гармонии</b>	Достаточно высокий уровень гармонии и взаимной поддержки в диаде (необходимо дополнительное изучение в живом диалоге).
		$4 \leq M < 4.75$	<b>хороший уровень гармонии</b>	Средний уровень гармонии и взаимной поддержки в диаде (необходимо дополнительное изучение в живом диалоге).
		$3 \leq M < 4$	<b>нестабильный уровень гармонии</b>	Уровень гармонии и взаимной поддержки в диаде ниже среднего, возможна начальная степень кризиса соответствующей диады (необходимо дополнительное изучение в живом диалоге).
		$M < 3$	<b>кризисный уровень гармонии</b>	Уровень гармонии и взаимной поддержки в диаде крайне низок, вероятен сильный кризис соответствующей диады (необходимо дополнительное изучение в живом диалоге).
Правило анализа собственного значения критерия К2 «Независимость»	ПАК-[К2]	$4.5 \leq M \leq 5$	<b>максимальная независимость</b>	Максимальный уровень независимости элементов диады (может являться индикатором направления роста или признаком личного стиля веры, необходимо дополнительное изучение в живом диалоге).
		$3.5 \leq M < 4.5$	<b>сильная независимость</b>	Высокий уровень независимости элементов диады (может являться индикатором направления роста или признаком личного стиля веры, необходимо дополнительное изучение в живом диалоге).
		$2.5 \leq M < 3.5$	<b>ситуативная независимость</b>	Средний уровень независимости элементов диады (может являться индикатором направления роста или признаком личного стиля веры, необходимо дополнительное изучение в живом диалоге).
		$M < 2.5$	<b>слабая независимость</b>	Низкий уровень независимости (может быть как безусловно благотворно, так и указывать на возможные точки развития, необходимо дополнительное изучение в живом диалоге)

Правило анализа собственного значения критерия К3 «Доминирование А»	ПАК-[К3]	$4.5 \leq M \leq 5$	максимальное доминирование	Максимальный уровень доминирования 1-го элемента диады (может являться индикатором направления роста или признаком личного стиля веры, необходимо дополнительное изучение в живом диалоге).
		$3.5 \leq M < 4.5$	сильное доминирование	Высокий уровень доминирования 1-го элемента диады (может являться индикатором направления роста или признаком личного стиля веры, необходимо дополнительное изучение в живом диалоге).
		$2.5 \leq M < 3.5$	ситуативное доминирование	Средний уровень доминирования 1-го элемента диады (может являться индикатором направления роста или признаком личного стиля веры, необходимо дополнительное изучение в живом диалоге).
		$M < 2.5$	слабое доминирование	Низкий уровень доминирования 1-го элемента диады (может быть показателем личного стиля веры, необходимо дополнительное изучение в живом диалоге).
Правило анализа собственного значения критерия К4 «Доминирование Б»	ПАК-[К4]	$4.5 \leq M \leq 5$	максимальное доминирование	Максимальный уровень доминирования 2-го элемента диады (может являться индикатором направления роста или признаком личного стиля веры, необходимо дополнительное изучение в живом диалоге).
		$3.5 \leq M < 4.5$	сильное доминирование	Высокий уровень доминирования 2-го элемента диады (может являться индикатором направления роста или признаком личного стиля веры, необходимо дополнительное изучение в живом диалоге).
		$2.5 \leq M < 3.5$	ситуативное доминирование	Средний уровень доминирования 2-го элемента диады (может являться индикатором направления роста или признаком личного стиля веры, необходимо дополнительное изучение в живом диалоге).
		$M < 2.5$	слабое доминирование	Низкий уровень доминирования 2-го элемента диады (может быть показателем личного стиля веры, необходимо дополнительное изучение в живом диалоге).
Правило анализа собственного значения критерия К5 «Кризис»	ПАК-[К5]	$4.5 \leq M \leq 5$	максимальный кризис	Максимальный уровень кризиса элементов диады (может являться индикатором направления роста или признаком личного стиля веры, необходимо дополнительное изучение в живом диалоге).
		$3.5 \leq M < 4.5$	значительный кризис	Высокий уровень кризиса элементов диады (может являться индикатором направления роста или признаком личного стиля веры, необходимо дополнительное изучение в живом диалоге).
		$2.5 \leq M < 3.5$	ситуативный кризис	Средний уровень кризиса элементов диады (может являться индикатором направления роста или признаком личного стиля веры, необходимо дополнительное изучение в живом диалоге).
		$1.1 \leq M < 2.5$	слабый кризис	Кризис элементов диады выражен слабо, отношения между полюсами диады могут быть гармоничными (при высоком ПАК-[К1], необходимо дополнительное изучение в живом диалоге).
		$M < 1.1$	невыраженный кризис	Кризис элементов диады практически отсутствует, может быть благоприятным признаком высокой гармонии между элементами диады, особенно в сочетании с высокими ПАК-[К1] (необходимо дополнительное изучение в живом диалоге).

<b>Интерпретация соотношений критериев:</b>			
<b>Правила совместного анализа критериев К2 и К5</b>	<b>ПАК- [↑К2&amp;К5]</b>	<b>Значения по обоим критериям К2 и К5 высокие</b>	Вероятен как независимый личный стиль веры по элементам диады, проявляющийся в их относительной независимости, так и конфликт двух соответствующих элементов диады, приведший к их относительной независимости (вероятно, необходимо дополнительное изучение в живом диалоге).
	<b>ПАК- [↑К2↓К5]</b>	<b>Значения по критерию К2 выше значений по критерию К5</b>	Вероятен независимый личный стиль веры по элементам диады, проявляющийся в их относительной независимости (возможно, назрела необходимость развития личного стиля веры по диаде, необходимо дополнительное изучение в живом диалоге).
	<b>ПАК- [↓К2↑К5]</b>	<b>Значения по критерию К2 ниже значений по критерию К5</b>	Вероятен конфликт двух соответствующих элементов диады, приведший к их относительной независимости (возможно, назрела необходимость устранения конфликта по диаде, необходимо дополнительное изучение в живом диалоге).
	<b>ПАК- [↓К2&amp;К5]</b>	<b>Значения по критериям К2 и К5 оба низкие</b>	Отсутствует тенденция к независимости и конфликту элементов диады (позитивный признак, особенно при высоких значениях ПАК-[К1]).
<b>Правила совместного анализа критериев К3 и К4</b>	<b>ПАК- [↑К3&amp;К4]</b>	<b>Значения по обоим критериям К3 и К4 высокие</b>	Вероятен как независимый личный стиль веры по элементам диады, проявляющийся в их относительно полной одновременной проявленности; так и конфликт двух соответствующих элементов диады, возникший из-за конкуренции элементов диады за проявление, особенно при низком показателе ПАК-[К1] и при высоком показателе ПАК-[К5] (вероятно, необходимо дополнительное изучение в живом диалоге).
	<b>ПАК- [К3&gt;К4]</b>	<b>Значения по критерию К3 выше значений по критерию К4</b>	Первый элемент диады превалирует, вероятен как независимый личный стиль веры по элементам диады, проявляющийся в превалировании первого элемента диады; так и подавление первым элементом диады второго элемента диады, особенно при низком показателе ПАК-[К1] и при высоком показателе ПАК-[К5] (возможно, необходимо дополнительное изучение в живом диалоге).
	<b>ПАК- [К3&lt;К4]</b>	<b>Значения по критерию К3 ниже значений по критерию К4</b>	Второй элемент диады превалирует, вероятен как независимый личный стиль веры по элементам диады, проявляющийся в превалировании второго элемента диады; так и подавление вторым элементом диады первого элемента диады, особенно при низком показателе ПАК-[К1] и при высоком показателе ПАК-[К5] (возможно, необходимо дополнительное изучение в живом диалоге).
	<b>ПАК- [К3=К4]</b>	<b>Значение по критерию К3 равно значению по критерию К4</b>	Ни один из элементов диады не превалирует, вероятен как гармоничный стиль веры по диаде, особенно при высоком К1; так отсутствие зрелых внутренних ориентиров в вере по диаде, особенно когда К1 относительно низок (возможно, необходимо дополнительное изучение в живом диалоге).
<b>ПАК- [↓К3&amp;К4]</b>	<b>Значения по критериям К3 и К4 оба низкие</b>	Отсутствует тенденция к взаимному доминированию элементов диады (позитивный признак, особенно при низких значениях ПАК-[К5]; при низких значениях ПАК-[К1] может указывать на низкий уровень жизненной энергии по соответствующей диаде веры; возможно, необходимо дополнительное изучение в живом диалоге).	

## ШАБЛОНЫ ИНТЕРПРЕТАЦИИ РЕЗУЛЬТАТОВ В БЛОКАХ ДИАД ДЛЯ АВТОМАТИЧЕСКИХ СИСТЕМ

С целью генерации ответов в автоматических системах опросов для каждого критерия (К1, К2, К3, К4, К5) и для их комбинации приведены отдельные таблицы соответствий (см. далее).

Для блоков Д1–Д7 в текстах используются переменные [полюс А] и [полюс Б], которые заменяются на конкретные названия (например, «социальная вера» и «персональная вера» и т.д.)

### ШАБЛОНЫ ИНТЕРПРЕТАЦИЙ ДЛЯ ПАК-[К1] «Гармония»

Диапазон М  М — среднее по критерию	Словесное название правила интерпретации	Шаблоны интерпретаций
<b>М = 5</b>	<b>идеальный уровень гармонии</b>	Полюсы [полюс А] и [полюс Б] находятся в совершенном единстве. Они взаимно обогащают друг друга, не создавая внутреннего напряжения. Это признак высокой духовной зрелости и целостности.
<b><math>4.75 \leq М &lt; 5</math></b>	<b>высокий уровень гармонии</b>	Между [полюс А] и [полюс Б] сохраняется очень высокий уровень гармонии, однако иногда возникают незначительные ситуации, требующие небольшого согласования. Человек чувствует себя свободно в обеих сферах, но изредка может задумываться о лучшем балансе.
<b><math>4 \leq М &lt; 4.75</math></b>	<b>хороший уровень гармонии</b>	В целом [полюс А] и [полюс Б] согласованы, но периодически возникают моменты, требующие сознательного усилия для поддержания единства. Человек в целом доволен, но иногда испытывает лёгкое напряжение.
<b><math>3 \leq М &lt; 4</math></b>	<b>нестабильный уровень гармонии</b>	Связь между [полюс А] и [полюс Б] нестабильна. Периоды согласия сменяются моментами разобщённости. Это может быть этапом поиска или началом осознания необходимости более глубокой интеграции.
<b>М &lt; 3</b>	<b>кризисный уровень гармонии</b>	Гармония между [полюс А] и [полюс Б] практически отсутствует. Они существуют раздельно или конфликтуют. Требуется внимание и, возможно, пастырская помощь для преодоления кризиса.

### ШАБЛОНЫ ИНТЕРПРЕТАЦИЙ ДЛЯ ПАК-[К2] «Независимость»

Диапазон М  М — среднее по критерию	Словесное название правила интерпретации	Шаблон интерпретации
<b><math>4.5 \leq М \leq 5</math></b>	<b>максимальная независимость</b>	[Полюс А] и [полюс Б] существуют полностью автономно. Человек не связывает их и не требует согласования. Это может быть признаком зрелого различения либо глубокого разрыва между этими сферами.
<b><math>3.5 \leq М &lt; 4.5</math></b>	<b>сильная независимость</b>	Автономия выражена сильно: полюсы часто действуют порознь, но иногда пересекаются. Требуется дополнительное исследование: является ли это здоровой дифференциацией или признаком разделения?
<b><math>2.5 \leq М &lt; 3.5</math></b>	<b>ситуативная независимость</b>	[Полюс А] и [полюс Б] то сближаются, то расходятся в зависимости от ситуации. Это естественное, среднестатистическое состояние.
<b>М &lt; 2.5</b>	<b>слабая независимость</b>	Полюсы тесно переплетены. Человек не мыслит их отдельно. Это может быть признаком либо глубокого единства (при высоком К1), либо слияния, когда один полюс поглощает другой.

**ШАБЛОНЫ ИНТЕРПРЕТАЦИЙ  
ДЛЯ ПАК-[К3] «Доминирование А»  
(зеркально к Б)**

<b>Диапазон М</b> М — среднее по критерию	<b>Словесное название правила интерпретации</b>	<b>Шаблон интерпретации</b>
$4.5 \leq M \leq 5$	<b>максимальное доминирование</b>	[Полюс А] полностью доминирует, определяя религиозную жизнь. [Полюс Б] игнорируется или подавляется. Крайний переко, возможный формализм или конформизм.
$3.5 \leq M < 4.5$	<b>сильное доминирование</b>	[Полюс А] явно преобладает, но [полюс Б] иногда проявляется. Человек в основном ориентируется на первый полюс, однако допускает и второй.
$2.5 \leq M < 3.5$	<b>ситуативное доминирование</b>	[Полюс А] чаще доминирует, но без жёсткого подавления второго полюса. Оба присутствуют, акцент смещён в сторону первого.
$M < 2.5$	<b>слабое доминирование</b>	Доминирование [полюс А] не выражено. Либо полюсы равны (высокий К1), либо доминирует [полюс Б] (высокий К4).

**ШАБЛОНЫ ИНТЕРПРЕТАЦИЙ  
ДЛЯ ПАК-[К4] «Доминирование Б»  
(зеркально к А)**

<b>Диапазон М</b> М — среднее по критерию	<b>Словесное название правила интерпретации</b>	<b>Шаблон интерпретации</b>
$4.5 \leq M \leq 5$	<b>максимальное доминирование</b>	[Полюс Б] полностью доминирует, определяя религиозную жизнь. [Полюс А] игнорируется или подавляется. Крайний переко, возможный формализм или конформизм.
$3.5 \leq M < 4.5$	<b>сильное доминирование</b>	[Полюс Б] явно преобладает, но [полюс А] иногда проявляется. Человек в основном ориентируется на второй полюс, однако допускает и первый.
$2.5 \leq M < 3.5$	<b>ситуативное доминирование</b>	[Полюс Б] чаще доминирует, но без жёсткого подавления первого полюса. Оба присутствуют, акцент смещён в сторону второго.
$M < 2.5$	<b>слабое доминирование</b>	Доминирование [полюс Б] не выражено. Либо полюсы равны (высокий К1), либо доминирует [полюс А] (высокий К3).

**ШАБЛОНЫ ИНТЕРПРЕТАЦИЙ  
ДЛЯ ПАК-[К5] «Кризис»**

<b>Диапазон М</b> М — среднее по критерию	<b>Словесное название правила интерпретации</b>	<b>Шаблон интерпретации</b>
$4.5 \leq M \leq 5$	<b>максимальный кризис</b>	Острое и постоянное противоречие между [полюс А] и [полюс Б]. Человек переживает мучительный разлад, который может приводить к кризису, уходу или внутреннему расколу.
$3.5 \leq M < 4.5$	<b>значительный кризис</b>	Конфликт выражен сильно, но, возможно, эпизодичен. Часто возникает напряжение между полюсами, мешающее внутреннему миру.
$2.5 \leq M < 3.5$	<b>ситуативный кризис</b>	Периодически возникают противоречия, но они не определяют общий фон. Человек способен замечать их и разрешать.
$1.1 \leq M < 2.5$	<b>слабый кризис</b>	Конфликт выражен слабо. Полюсы либо гармоничны (при высоком К1), либо просто не сталкиваются (при высоком К2).
$M < 1.1$	<b>невыраженный кризис</b>	Конфликт практически отсутствует. Полюсы либо гармоничны, либо существуют автономно без напряжения.

## ШАБЛОНЫ ИНТЕРПРЕТАЦИЙ ДЛЯ СОЧЕТАНИЙ К2 И К5

Условие	Словесное описание правила интерпретации	Шаблон интерпретации
ПАК-[↑K2&K5] <sup>1</sup>	сильная независимость первого и второго типа веры диады в сочетании с высокой степенью кризиса между ними	Либо независимый личный стиль, при котором человек осознанно разделяет [полюс А] и [полюс Б], но это разделение иногда порождает внутреннее напряжение, становящееся двигателем поиска. Либо выраженный конфликт, когда внешнее давление одного полюса и внутреннее несогласие другого создают острое противостояние.
ПАК-[↑K2↓K5] <sup>2</sup>	сильная независимость первого и второго типа веры диады в сочетании с низкой степенью кризиса между ними	Либо зрелая автономия, когда человек способен удерживать оба полюса, не требуя их обязательной связи и не испытывает внутреннего разлада. Либо равнодушное разделение, когда ни один из полюсов по-настоящему не затрагивает душу.
ПАК-[↓K2↑K5] <sup>3</sup>	слабая независимость первого и второго типа веры диады в сочетании с высокой степенью кризиса между ними	Либо поиск синтеза, когда человек глубоко укоренён в обоих полюсах, но остро переживает их расхождение, что может быть этапом роста. Либо болезненный конфликт из-за невозможности вынести расхождение полюсов при неумении различить один полюс от другого.
ПАК-[↓K2&K5] <sup>4</sup>	слабая независимость первого и второго типа веры диады в сочетании с низкой степенью кризиса между ними	Либо идеальная гармония (при высоком К1), либо подавление одного из полюсов (при высоком К3 или К4). В последнем случае выраженного конфликта нет, потому что одна из сфер просто отсутствует или подавляется другой, присутствует скрытый конфликт.

<sup>1</sup> К2 ∈ {«максимальная независимость», «сильная независимость»}, К5 ∈ {«максимальный кризис», «значительный кризис»}

<sup>2</sup> К2 ∈ {«максимальная независимость», «сильная независимость»}, К5 ∈ {«слабый кризис», «невыраженный кризис»}.

<sup>3</sup> К2 ∈ {«ситуативная независимость», «слабая независимость»}, К5 ∈ {«максимальный кризис», «значительный кризис»}.

<sup>4</sup> К2 ∈ {«ситуативная независимость», «слабая независимость»}, К5 ∈ {«слабый кризис», «невыраженный кризис»}.

## ШАБЛОНЫ ИНТЕРПРЕТАЦИЙ ДЛЯ СОЧЕТАНИЙ К3 И К4

Условие	Словесное описание правила интерпретации	Шаблон интерпретации
ПАК-[↑К3&К4] <sup>5</sup>	относительно высокое доминирование как первого, так и второго типа веры диады	Либо интенсивный поиск идентичности, когда человек одновременно стремится и к [полюс А], и к [полюс Б], что может быть творческим напряжением. Либо внутренняя борьба, когда противоположные полюса [полюс А] и [полюс Б] сталкиваются, порождая хаос и нестабильность.
ПАК-[К3>К4] <sup>6</sup>	первый тип веры диады доминирует сильнее, чем второй тип веры диады	Либо зрелый уклад веры, выражающийся в приоритете первого полюса [полюс А] над вторым полюсом [полюс Б], что может быть как социальным или эмоциональным стилем жизненной веры, так и зрелой социальностью, зрелым индивидуализмом, зрелой эмоциональностью или зрелым интеллектуализмом чудотворной веры. Либо подавление первым полюсом [полюс А] второго полюса [полюс Б], которое может вести как к подавлению персонального или когнитивного стиля жизненной веры, так и к потере чудотворного компонента из социальной, персональной, эмоциональной или когнитивной веры.
ПАК-[К3=К4] <sup>7</sup>	первый и второй тип веры диады доминируют в равной степени	Либо гармоничный стиль веры, когда человек сознательно ставит [полюс А] и [полюс Б] на равные позиции, одинаково гармонично используя оба в своей духовной жизни. Либо отсутствие зрелых внутренних ориентиров в вере, когда могут проявляться затруднения или нерешительность в выборе между [полюс А] и [полюс Б] при принятии значимых духовных решений.
ПАК-[К3<К4] <sup>8</sup>	второй тип веры диады доминирует сильнее, чем второй тип веры диады	Либо зрелый уклад веры, выражающийся в приоритете второго полюса [полюс Б] над первым полюсом [полюс А], что может быть как персональным или когнитивным стилем жизненной веры, так и зрелой чудотворностью в рамках социальной, персональной, эмоциональной или интеллектуальной веры. Либо подавление вторым полюсом [полюс Б] первого полюса [полюс А], которое может вести как к подавлению социального или эмоционального стиля жизненной веры, так и к потере социальных, персональных, эмоциональных или когнитивных аспектов чудотворной веры.
ПАК-[↓К3&К4] <sup>9</sup>	относительно низкое доминирование как первого типа веры, так и второго типа веры диады	Либо равновесие, когда ни один полюс не доминирует (особенно при высоком К1). Либо общая апатия, равнодушие или истощение веры (особенно при низком К1).

<sup>5</sup> К3 ∈ {«максимальное доминирование», «сильное доминирование»}, К4 ∈ {«максимальное доминирование», «сильное доминирование»}

<sup>6</sup> Среднее по К3 больше, чем среднее по К4.

<sup>7</sup> Среднее по К3 равно среднему по К4.

<sup>8</sup> Среднее по К3 меньше, чем среднее по К4.

<sup>9</sup> К3 ∈ {«ситуативное доминирование», «слабое доминирование»}, К4 ∈ {«ситуативное доминирование», «слабое доминирование»}.

# РАЗВЕРНУТЫЕ СОДЕРЖАТЕЛЬНЫЕ ИНТЕРПРЕТАЦИИ РЕЗУЛЬТАТОВ В БЛОКАХ ДИАД (Д1 — Д7)

## ИНТЕРПРЕТАЦИИ ПО БЛОКУ Д1 (Д-СП). ДИАДА «СОЦИАЛЬНАЯ ВЕРА — ПЕРСОНАЛЬНАЯ ВЕРА»

### ПАК-[K1] (гармония между социальной и персональной верой):

- **$M = 5$  (идеальный уровень гармонии):** Социальная и персональная вера находятся в совершенном единстве. Церковная традиция и личный духовный опыт не только не противоречат, но взаимно обогащают друг друга. Человек органично сочетает жизнь в общине с глубоко личным отношением к Богу; его вера одновременно и соборна, и сокровенна. Такое состояние свидетельствует о высокой степени духовной зрелости и счастья.
- **$4.75 \leq M < 5$  (высокий уровень гармонии):** Гармония социальной и персональной веры почти идеальна, но иногда человек может отмечать незначительные ситуации, когда общинные требования и личные убеждения требуют небольшого согласования. В целом человек чувствует себя свободно и в церкви, и в личной молитве, но изредка может задумываться о том, как лучше совместить эти стороны.
- **$4 \leq M < 4.75$  (хороший уровень гармонии):** Социальная и персональная вера в основном гармоничны, но периодически могут возникать моменты, требующие сознательного усилия для поддержания единства. Человек в целом доволен своей церковной жизнью, но иногда может испытывать лёгкое напряжение между «общим» и «своим».
- **$3 \leq M < 4$  (нестабильный уровень гармонии):** Гармония социальной и персональной веры может быть нестабильной. В этом случае человек может переживать периоды, когда общинная жизнь будет казаться формальной, а личная молитва — оторванной от традиции. Это может быть этапом поиска или началом осознания необходимости более глубокой интеграции.
- **$M < 3$  (кризисный уровень гармонии):** Гармония социальной и персональной веры проявляется мало: социальная и персональная вера существуют раздельно или конфликтуют. В этом случае человек может ощущать себя чужим в общине, в церкви или в вере. Требуется внимание и, возможно, пастырская помощь.

### ПАК-[K2] (независимость социальной и персональной веры):

- **$4.5 \leq M \leq 5$  (максимальная независимость):** Социальная и персональная вера существуют полностью автономно. Человек не связывает их и не требует их согласования. Это может быть признаком зрелой способности к различению

(когда человек осознанно сохраняет личное убеждение при уважении к традиции), либо признаком глубокого разрыва, когда общинная жизнь и личный опыт никак не пересекаются.

- **$3.5 \leq M < 4.5$  (сильная независимость):** Разделение социальной и персональной веры выражено сильно: человек часто живёт социальной и персональной верой как отдельными сферами, но в некоторых случаях они соприкасаются. Требуется дополнительное исследование: является ли это здоровой дифференциацией или первоначальным признаком разделения?
- **$2.5 \leq M < 3.5$  (ситуативная независимость):** Социальная и персональная вера в одних ситуациях сближаются, в других ситуациях расходятся. Человек не задумывается о том, должны ли они быть связаны, и действует по обстоятельствам.
- **$M < 2.5$  (слабая независимость):** Полюса диады социальной и персональной веры не разделены. Человек не мыслит свою веру вне общины или, наоборот, не представляет общину без личного присвоения. Это может быть признаком либо глубокого единства социальной и персональной веры (особенно при высоком K1), либо слияния, когда одна сторона поглощает другую (особенно при низком K1).

### ПАК-[K3] (доминирование социальной веры над персональной верой):

- **$4.5 \leq M \leq 5$  (максимальное доминирование):** Социальная вера полностью определяет религиозную жизнь. Церковные правила, традиции и мнение общины являются единственным ориентиром; личные взгляды и опыт игнорируются или подавляются. В этом случае возможны как живые формы общинной веры, так и крайний формализм или конформизм.
- **$3.5 \leq M < 4.5$  (высокое доминирование):** Социальная вера явно преобладает, но у личной веры есть пространство для проявления. Человек в основном ориентируется на общину, однако может допускать собственное мнение. Эта ситуация может быть как добровольным смирением (особенно при высоком K1), так и подавлением личности (особенно при низком K1).
- **$2.5 \leq M < 3.5$  (ситуативное доминирование):** Социальная вера чаще берёт верх, но без жёсткого подавления личной веры. Оба полюса в диаде социальной и персональной веры

присутствуют, просто акцент смещён в сторону традиции.

- **$M < 2.5$  (слабое доминирование):** Социальная вера не доминирует над персональной верой. Либо полюса диады социальной и персональной веры доминируют в равно небольшой степени (особенно если высок K1), либо относительно доминирует персональная вера (при высоком K4).

#### **ПАК-[K4] (доминирование персональной веры над социальной верой):**

- **$4.5 \leq M \leq 5$  (максимальное доминирование):** Персональная вера полностью определяет духовную жизнь. Личный опыт, убеждения и интуиция ставятся выше любых церковных авторитетов и традиций. Это может вести к пророческой смелости или к неоправданному индивидуализму.
- **$3.5 \leq M < 4.5$  (высокое доминирование):** Персональная вера явно преобладает, но социальная иногда учитывается. Человек доверяет прежде себе, но принимает мнение общины.
- **$2.5 \leq M < 3.5$  (ситуативное доминирование):** Персональная вера имеет достаточную тенденцию к доминированию, но без подавления социальной, персональный полюс диады даёт достаточно пространства социальному полюсу для проявления.
- **$M < 2.5$  (слабое доминирование):** Тенденция персональной веры к доминированию над социальной верой выражена слабо либо не выражена. Это может означать либо ситуацию равновесия в диаде социальной и персональной веры (особенно при высоком K1), либо ситуацию доминирования социальной веры (при высоком K3).

#### **ПАК-[K5] (кризис в диаде социальной и персональной веры):**

- **$4.5 \leq M \leq 5$  (максимальный кризис):** Острое и постоянное противоречие между тем, чего требует община, и тем, к чему влечёт личная совесть. Человек может переживать мучительный разлад, который может приводить к церковному кризису, уходу или внутреннему расколу.
- **$3.5 \leq M < 4.5$  (значительный кризис):** Конфликт выражен сильно, но, возможно, эпизодичен или не полон. Человек может достаточно часто ощущать напряжение между «общим» и «своим», что может ощущаться как помеха внутреннему миру, гармонии и целостности.
- **$2.5 \leq M < 3.5$  (ситуативный кризис):** Периодически возникают противоречия между социальной и персональной верой, но они не определяют общий фон. Человек способен замечать их и в той или иной степени разрешать.

- **$1.1 \leq M < 2.5$  (слабый кризис):** Кризис социальной и персональной веры выражен слабо. Полюса диады социальной и персональной веры либо гармоничны (особенно при высоком K1), либо просто не сталкиваются (особенно при высоком K2).
- **$M < 1.1$  (невыраженный кризис):** Кризис социальной и персональной веры практически отсутствует. Полюса диады социальной и персональной веры либо гармоничны (особенно при высоком K1), либо просто не сталкиваются (особенно при высоком K2).

#### **ПАК-[↑K2&K5] (сильная независимость социальной и персональной веры в сочетании с высокой степенью кризиса между ними):**

- **Либо ситуативная независимость от общины,** при котором человек ситуативно разделяет общинную жизнь и личное убеждение в силу тех или иных обстоятельств, но при этом может переживать значительную степень психологического напряжения в силу необходимости удерживать это разделение.
- **Либо отражение длительного конфликта,** когда внешнее давление общины и внутреннее несогласие порождают острое внешнее или внутренне противостояние личности и общины, требующее активного разрешения.

#### **ПАК-[↑K2↓K5] (сильная независимость социальной и персональной веры в сочетании с низкой степенью кризиса между ними):**

- **Либо здоровый стиль,** когда человек обладает устойчивой личной позицией и спокойно относится к тому, что она может не совпадать с мнением общины; он не борется, но и не сливается с общиной (особенно когда K1 относительно высок).
- **Либо равнодушное разделение сфер,** когда ни община, ни личная вера по-настоящему не затрагивают душу; в этом случае живая личная вера может никак не проявляться в общине, прячась за ритуалами и обязательными действиями (особенно когда K1 относительно низок).

#### **ПАК-[↓K2↑K5] (слабая независимость социальной и персональной веры в сочетании с высокой степенью кризиса между ними):**

- **Либо проактивный стиль общинной жизни,** когда человек глубоко укоренён в общине, и его личная вера рождается из этого укоренения, но при этом он остро внутренне переживает даже небольшие расхождения с общиной и воспринимает их как болезненные; это может быть этапом роста (особенно когда K1 относительно высок).

- **Либо значительное подавление личности общиной** и внутренний конфликт из-за невозможности выразить своё «я». Внутренний разлад при этом может быть мучителен и не находить выхода (особенно когда K1 относительно низок).

**ПАК-[↓K2&K5]** (слабая независимость социальной и персональной веры в сочетании с низкой степенью кризиса между ними):

- **Либо идеальная гармония**, когда социальное и персональное находятся в живом равновесии, поддерживая друг друга (особенно когда K1 относительно высок).
- **Либо подавление одного из полюсов диады**, например, полное подчинение традиции (доминирует социальное) или полный уход в индивидуализм (доминирует персональное). В обоих из этих случаев явный конфликт может отсутствовать, потому что один из полюсов диады просто не проявляется (особенно когда K1 относительно низок).

**ПАК-[↑K3&K4]** (относительно высокое доминирование как социальной, так и персональной веры):

- **Либо интенсивный поиск идентичности**, когда человек одновременно стремится и к полной включённости в общину, и к личной автономии; это может быть творческим напряжением роста (особенно когда K1 относительно высок).
- **Либо внутренняя и/или внешняя борьба между общинной и личной верой**, когда персональное и социальное в религиозной жизни сталкиваются, что может порождать как возможности, так и хаос, нестабильность или неспособность сделать выбор между личной и общинной верой (особенно когда K1 относительно низок).

**ПАК-[K3>K4]** (социальная вера доминирует сильнее, чем персональная вера):

- **Либо более традиционный общинный стиль веры**, означающий приоритет общинного начала над личным, что может быть добровольным и плодотворным смирением личности перед общиной (особенно когда K1 относительно высок).

- **Либо подавление личности общиной**, когда социальная вера может вытеснить персональную, человек может быть поставлен перед риском потери себя в ритуале или в общинных практиках (особенно когда K1 относительно низок).

**ПАК-[K3=K4]** (социальная и персональная вера доминируют в равной степени):

- **Либо гармоничный стиль веры**, когда человек сознательно ставит социальную и персональную веру на равные позиции, одинаково гармонично сочетая жизнь в общине и личное отношение к Богу (особенно при высоком K1).
- **Либо отсутствие зрелых внутренних ориентиров в вере**, когда могут проявляться затруднения или нерешительность в выборе между общинными традициями и личными убеждениями при принятии значимых духовных решений (особенно когда K1 относительно низок).

**ПАК-[K3<K4]** (персональная вера доминирует сильнее, чем социальная вера):

- **Либо личностно-ориентированный стиль веры**, когда человек сознательно ставит личный духовный опыт выше общепринятых религиозных норм, что в благоприятном случае может вести к искреннему и плодотворному служению общине (особенно при высоком K1).
- **Либо неконструктивный индивидуализм и отрыв**, когда есть риск превращения личной веры в гордыню, сектантство или личностный религиозный произвол (особенно когда K1 относительно низок).

**ПАК-[↓K3&K4]** (относительно низкое доминирование как социальной, так и персональной веры):

- **Либо равновесие общины и личности**, когда ни один полюс диады социальной и персональной веры не доминирует, что может быть признаком зрелой целостности (особенно когда K1 относительно высок).
- **Либо общая слабость диады «социальная — персональная вера»**, указывающая на апатию обеих этих форм веры, равнодушие или духовную истощённость (особенно когда K1 относительно низок).

## ИНТЕРПРЕТАЦИИ ПО БЛОКУ Д2 (Д-ЭК). ДИАДА «ЭМОЦИОНАЛЬНАЯ ВЕРА — КОГНИТИВНАЯ ВЕРА»

### ПАК-[К1] (гармония между эмоциональной и когнитивной верой):

- **$M = 5$  (идеальный уровень гармонии):** Чувства и мысли о вере слиты в едином переживании. Богословское знание согревает сердце, а сердечный опыт просвещает разум. Человек переживает целостность «ума и сердца», когда молитва и изучение Писания взаимно углубляются. Такое состояние соответствует высокому уровню духовной зрелости и счастья.
- **$4.75 \leq M < 5$  (высокий уровень гармонии):** Гармония почти совершенна, но иногда возможны лёгкие расхождений, например, когда знание опережает чувство или наоборот. В целом вера по оси «эмоции — когниции» переживается целостно.
- **$4 \leq M < 4.75$  (хороший уровень гармонии):** Эмоции и мысли в основном согласованы, но бывают ситуации, когда чувства расходятся с убеждениями или знание кажется холодным. Человек обычно справляется с этим.
- **$3 \leq M < 4$  (нестабильный уровень гармонии):** Связь эмоциональной и когнитивной веры может быть временами нестабильна. Периоды эмоционального подъёма могут сменяться интеллектуальной сухостью, и наоборот. Это может отражать как период поиска баланса между эмоциями и убеждениями в вере, так и глубокий конфликт эмоционального и интеллектуального уровня веры.
- **$M < 3$  (кризисный уровень гармонии):** Гармония в диаде «эмоциональная вера — когнитивная вера» выражена слабо либо отсутствует. Это может означать либо ситуацию, когда эмоции подавлены разумом ( $K3 < K4$ ), либо наоборот ситуацию, когда разум отключён эмоциями ( $K4 < K3$ ), либо кризис (высок  $K5$ ). В этом случае на личном уровне вера может проживаться фрагментарно, что может приводить к кризису веры или выходу ритуалов на передний план.

### ПАК-[K2] (независимость эмоциональной и когнитивной веры):

- **$4.5 \leq M \leq 5$  (максимальная независимость):** Эмоции и мысли о вере живут полностью отдельно. Человек способен переживать религиозные чувства, не анализируя их, и мыслить о Боге, не включаясь при этом в эмоциональный отклик. Такая ситуация может означать как зрелое различение страстей и убеждений, так и отщепление разума и чувства.
- **$3.5 \leq M < 4.5$  (сильная независимость):** Автономия в диаде «эмоциональная — когнитивная вера» выражена сильно; полюса диады иногда действуют порознь, иногда пересекаются. Требуется дополнительное исследование: является ли это зрелой

дифференциацией разума и чувства, или представляет собой их болезненное разделение?

- **$2.5 \leq M < 3.5$  (ситуативная независимость):** В одних ситуациях эмоциональная и когнитивная вера сближаются, в других ситуациях расходятся. Это естественное, среднестатистическое состояние.
- **$M < 2.5$  (слабая независимость):** Эмоции и мысли о вере не разделены, что может означать как их благотворную синкретичность и гармонию (особенно при высоком  $K1$ ), так и спутанность эмоционального и когнитивного компонента веры, или неспособность человека отделить эмоциональные составляющие своей веры от интеллектуальных (особенно при высоком  $K5$ ).

### ПАК-[K3] (доминирование эмоциональной веры над когнитивной верой):

- **$4.5 \leq M \leq 5$  (максимальное доминирование):** Чувства полностью определяют веру. Человек оценивает истинность по эмоциональному отклику; знание полностью игнорируется. Такая ситуация создаёт как благоприятную ситуацию эмоционального мистического озарения, так и риск субъективизма и эмоциональной зависимости.
- **$3.5 \leq M < 4.5$  (высокое доминирование):** Эмоции явно преобладают в вере, но разум иногда включается. Это может означать как естественную предрасположенность к эмоциональной конституции, так и дисбаланс интеллектуальной веры по сравнению с эмоциональной верой, вызванный конфликтом или обстоятельствами (особенно при высоком  $K5$ ).
- **$2.5 \leq M < 3.5$  (ситуативное доминирование):** Эмоции чаще доминируют в вере, но без подавления мысли. Оба полюса присутствуют, просто акцент смещён в сторону эмоций.
- **$M < 2.5$  (слабое доминирование):** Эмоции не доминируют в вере, что может означать как равновесие в диаде «эмоциональная — когнитивная вера» (особенно при высоком  $K1$ ), так и относительное доминирование когнитивной веры (при относительно высоком показателе  $K4$ ).

### ПАК-[K4] (доминирование когнитивной веры над эмоциональной верой):

- **$4.5 \leq M \leq 5$  (максимальное доминирование):** Разум и знание полностью определяют веру. Эмоции подавляются или считаются ненадёжными. Это может означать как дар к подвижничеству контролю над эмоциями или предрасположенность к религиозной философии, так и риск схоластически-сухого переживания веры.

- **$3.5 \leq M < 4.5$  (высокое доминирование):** Когнитивная вера явно преобладает, но эмоциональная вера иногда учитывается. Человек доверяет прежде своим размышлениям, но способен также принимать свои религиозные эмоции.
- **$2.5 \leq M < 3.5$  (ситуативное доминирование):** Когнитивная вера имеет достаточную тенденцию к доминированию, но без подавления эмоциональной, при этом когнитивный полюс диады даёт достаточно пространства эмоциональному полюсу для проявления.
- **$M < 2.5$  (слабое доминирование):** Тенденция когнитивной веры к доминированию над эмоциональной верой выражена слабо либо не выражена. Это может означать либо ситуацию равновесия в диаде эмоциональной и когнитивной вер (особенно при высоком K1), либо ситуацию доминирования эмоциональной веры (при относительно высоком показателе K3).

#### **ПАК-[K5] (кризис в диаде эмоциональной и когнитивной веры):**

- **$4.5 \leq M \leq 5$  (максимальный кризис):** Острый разлад между чувством и знанием. Человек может мучительно переживать, что его мысли о Боге не согревают сердце, а чувства не находят опоры в разуме, что может приводить к внутреннему кризису и/или истощению в вере.
- **$3.5 \leq M < 4.5$  (значительный кризис):** Конфликт между чувством и знанием выражен сильно, но, возможно, не полон или не постоянен. Человек может достаточно часто ощущать напряжение между «эмоциональной верой» и «интеллектуальной верой», что может ощущаться как помеха внутреннему миру, гармонии и целостности.
- **$2.5 \leq M < 3.5$  (ситуативный кризис):** Периодически возникают противоречия между эмоциональным и когнитивным (интеллектуальным) компонентом веры, но они не определяют общий фон. Человек способен замечать их и в той или иной степени разрешать.
- **$1.1 \leq M < 2.5$  (слабый кризис):** Кризис эмоциональной и когнитивной веры выражен относительно слабо. Полюса диады эмоциональной и когнитивной веры либо гармоничны (высок K1), либо просто не сталкиваются (высок K2).
- **$M < 1.1$  (нев्यраженный кризис):** Кризис эмоциональной и когнитивной веры практически отсутствует. Полюса диады эмоциональной и когнитивной веры либо гармоничны (высок K1), либо просто не сталкиваются (высок K2).

#### **ПАК-[↑K2&K5] (сильная независимость эмоциональной и когнитивной веры в сочетании с высокой степенью кризиса между ними):**

- **Либо независимый личный стиль,** когда человек осознанно разделяет интеллектуальное познание и эмоциональные переживания; этот личный стиль может порождать естественное внутреннее напряжение между эмоциями и мыслями, которое может становиться активным двигателем поиска целостности (особенно когда K1 относительно высок).
- **Либо отражение выраженного конфликта между сердцем и разумом,** когда существует острый разрыв между «знаю, во что верю» и «чувствую, как нужно верить». В такой ситуации рациональные убеждения могут не согревать сердце, а эмоции могут не находить опоры в разуме (особенно когда K1 относительно низок).

#### **ПАК-[↑K2↓K5] (сильная независимость эмоциональной и когнитивной веры в сочетании с низкой степенью кризиса между ними):**

- **Либо зрелая автономия разума и эмоций, выражающаяся в способности мыслить и чувствовать независимо, не смешивая, но и не противопоставляя чувства и разум.** В этом случае вера одновременно и осмысленна, и жива (особенно когда K1 относительно высок).
- **Либо разделение эмоционального и рационального без связи между ними,** когда холодный рационализм и эмоциональные порывы существуют параллельно, не обогащая друг друга (особенно когда K1 относительно низок).

#### **ПАК-[↓K2↑K5] (слабая независимость эмоциональной и когнитивной веры в сочетании с высокой степенью кризиса между ними):**

- **Либо поиск синтеза сердечного и умственного знания,** когда человек мучительно ищет согласия ума и сердца, что может быть этапом духовного взросления (особенно когда K1 относительно высок).
- **Либо хронический кризис ума и сердца,** когда разлад между эмоционально-аффективным и рационально-интеллектуальным (когнитивным) компонентом веры стал привычным, вызывая страдания человека от невозможности соединить веру и чувство (особенно когда K1 относительно низок).

**ПАК-[↓K2&K5]** (слабая независимость эмоциональной и когнитивной веры в сочетании с низкой степенью кризиса между ними):

- Либо идеальная гармония ума и сердца, когда ум и сердце слиты в едином движении, поддерживая друг друга (особенно когда K1 относительно высок).
- Либо подавление одного из полюсов диады «эмоциональная — когнитивная вера», когда либо рассудок в вере заглушил эмоции (высок когнитивный компонент), либо эмоции вытеснили разум (высок эмоциональный компонент). В обоих из этих случаев явный конфликт может отсутствовать, потому что один из полюсов диады просто не проявляется (особенно когда K1 относительно низок).

**ПАК-[↑K3&K4]** (относительно высокое доминирование как эмоциональной, так и когнитивной веры):

- Либо творческое напряжение, когда человек одинаково ценит и глубокие чувства, и ясное знание, пытаясь совместить их; это может отражать интенсивный поиск идентичности (особенно когда K1 относительно высок).
- Либо внутренняя и внешняя борьба между разумом и сердцем, когда эмоциональный и когнитивный компоненты веры борются, что может порождать как возможности, так и хаос, нестабильность или неспособность сделать выбор между эмоциональными и рациональными способами проявлять свою веру (особенно когда K1 относительно низок).

**ПАК-[K3>K4]** (эмоциональная вера доминирует сильнее, чем когнитивная вера):

- Либо стиль веры с акцентом на эмоциональное, когда вера переживается прежде всего сердцем; это даёт эмоциональную теплоту и включённость (особенно когда K1 относительно высок).
- Либо эмоциональное подавление разума, когда эмоции заняли место единственного критерия истины, а рациональное знание

отвергается (особенно когда K1 относительно низок).

**ПАК-[K3=K4]** (эмоциональная и когнитивная вера доминируют в равной степени):

- Либо гармоничный стиль веры, когда человек сознательно ставит эмоциональное и когнитивное на равные позиции, одинаково гармонично используя и эмоции, и разум в своей духовной жизни (особенно при высоком K1).
- Либо отсутствие зрелых внутренних ориентиров в вере, когда могут проявляться затруднения или нерешительность в выборе между рациональными и эмоциональными основаниями при принятии значимых духовных решений (особенно когда K1 относительно низок).

**ПАК-[K3<K4]** (когнитивная вера доминирует сильнее, чем эмоциональная вера):

- Либо зрелый рациональный стиль веры, когда вера естественно проявляется прежде всего как интеллектуальное знание и понимание (особенно когда K1 относительно высок); это даёт твёрдость в вере (но при низком K1 может вести к сухой схоластике).
- Либо подавление религиозных чувств разумом, когда разум диктует сердцу, что оно должно чувствовать, а живое эмоциональное переживание веры угасает (особенно когда K1 относительно низок).

**ПАК-[↓K3&K4]** (относительно низкое доминирование как эмоциональной, так и когнитивной веры):

- Либо равновесие ума и сердца, когда ум и сердце живут в мире (особенно когда K1 относительно высок).
- Либо эмоциональная и интеллектуальная апатия, когда ни религиозные эмоции, ни религиозное понимание в достаточной степени не проявляются в силу эмоциональной или интеллектуальной усталости, равнодушия или духовной истощённости (особенно когда K1 относительно высок).

## ИНТЕРПРЕТАЦИИ ПО БЛОКУ Д3 (Д-СБ).

### ДИАДА «СОЦИАЛЬНАЯ ВЕРА — БЛАГОДАТНАЯ ВЕРА»

**ПАК-[K1]** (гармония между социальной и благодатной верой):

- **M = 5** (идеальный уровень гармонии): Церковная жизнь и действие благодати переживаются как единое целое. Таинства и богослужения становятся подлинной встречей с Богом, а чудесные дары органично вписаны в

жизнь общины. Человек не разделяет «ритуал» и «чудо». Такое состояние свидетельствует о высокой степени духовной зрелости и целостности.

- **4.75 ≤ M < 5** (высокий уровень гармонии): Гармония почти идеальна, но иногда может возникать лёгкое недоумение: почему чудо не всегда явно, или почему община не всегда

поддерживает благодатные переживания. В целом баланс между социальной и благодатной верой сохраняется, но требует иногда чуть большей степени осмысления и проживания.

- **$4 \leq M < 4.75$  (хороший уровень гармонии):** В целом церковная жизнь ощущается и переживается как благодатная, но периодически может ощущаться недостаток «живого» действия Духа или, наоборот, чудесный опыт может не находить желанного понимания в общине, что в целом не нарушает общей гармонии.
- **$3 \leq M < 4$  (нестабильный уровень гармонии):** Связь между социальной и благодатной верой нестабильна. Человек то чувствует благодать в храме, то переживает её вне привычных религиозных форм; церковные формы могут всё чаще казаться мёртвыми, а чудеса — оторванными от традиции. Это может быть этапом поиска или началом осознания необходимости более глубокой интеграции.
- **$M < 3$  (кризисный уровень гармонии):** Гармония между социальной и благодатной верой практически отсутствует. При этом в жизни человека может проявляться либо формальное участие в общине без всякого ожидания благодати, либо активный поиск чудес вне церкви и вопреки ей, что может ощущаться как острый кризис «окаменевшим» преданием и «живым» Духом.

#### **ПАК-[K2] (независимость социальной и благодатной веры):**

- **$4.5 \leq M \leq 5$  (максимальная независимость):** Общинная или церковная жизнь и духовная благодать существуют как бы параллельно, не пересекаясь друг с другом. Человек может регулярно посещать храм или церковные собрания, но при этом не связывает с этим никаких ожиданий чуда, и наоборот — переживать чудесное вне общины, не пытаясь встроить это в церковный контекст. Это может быть как зрелой трезвостью у неверующего человека, так и глубоким разрывом между социальной и благодатной верой у верующего.
- **$3.5 \leq M < 4.5$  (сильная независимость):** Автономия социальной и благодатной веры выражена сильно; полюса диады часто действуют порознь, но иногда пересекаются. Требуется дополнительное исследование: является ли это здоровой дифференциацией или признаком начинающегося разделения?
- **$2.5 \leq M < 3.5$  (ситуативная независимость):** Социальная и благодатная вера в одних ситуациях сближаются, в других ситуациях расходятся. Это естественное, среднестатистическое состояние.
- **$M < 2.5$  (слабая независимость):** Полюса диады «социальная — благодатная вера» не разделены. Благодать хорошо воспринимается через церковные таинства, илн, наоборот, церковная жизнь полностью определяется ожиданием чуда. Это может быть признаком

глубокого единства (особенно при высоком K1) либо путаницы и слияния, грозящих искажениями гармоничного переживания веры (особенно при низком K1).

#### **ПАК-[K3] (доминирование социальной веры над благодатной верой):**

- **$4.5 \leq M \leq 5$  (максимальное доминирование):** В этом случае церковные порядки и традиции могут полностью вытеснить ожидание живого действия Бога в церкви, живая вера может свестись к обряду и уставу, а церковная благодать начать пониматься как автоматический результат участия в таинствах и церковных ритуалах. В этом случае может проявляться крайний ритуализм или формализм веры.
- **$3.5 \leq M < 4.5$  (высокое доминирование):** В этом случае социально-ритуальная вера явно преобладает, но ожидание живого чуда в церковной также может проявляться. Человек в основном ориентируется на церковный порядок, однако может допускать мысль о возможности непосредственного прикосновения благодати в жизни церкви и церковной общины.
- **$2.5 \leq M < 3.5$  (ситуативное доминирование):** Социальная вера чаще доминирует, но без жёсткого подавления ожидания непосредственного действия благодати в церкви и общине. Оба полюса диады «социальная вера — благодатная вера» присутствуют, просто акцент чуть больше смещён в сторону церковной традиции.
- **$M < 2.5$  (слабое доминирование):** Социальная вера не доминирует над благодатной верой. Либо полюса диады «социальная — персональная вера» проявляются относительно равным образом (в случае, если высок K1), либо может доминировать благодатная вера (в случае, если высок K4).

#### **ПАК-[K4] (доминирование благодатной веры над социальной верой):**

- **$4.5 \leq M \leq 5$  (максимальное доминирование):** В случае высоких значений K1 человек способен воспринимать благодать непосредственно, как вне церковных ритуалов, так и внутри них, что может означать высокую степень духовной зрелости. В случае низких значений K1 погоня за чудесами и непосредственным действием Бога может полностью затмить церковную дисциплину, а человек может начать знамений, пророчеств и исцелений, пренебрегая уставом, общиной и таинствами, подвергая себя риску впадения в заблуждение или сектантство.
- **$3.5 \leq M < 4.5$  (высокое доминирование):** Для опоры в духовной жизни для человека важна благодатная вера, но церковная жизнь также в той или иной степени используется для внутренней опоры веры. Однако, человек доверяет прежде непосредственному

столкновению с проявлениями благодати в церковной и общинной жизни, при этом не полностью отвергая важность традиции и ритуалов.

- **$2.5 \leq M < 3.5$  (ситуативное доминирование):** Ожидание чуда чаще доминирует, но внешние формы церковных ритуалов и таинств также значимы. Оба полюса диады «социальная — благодатная вера» присутствуют и в достаточной степени проявляются в жизни человека.
- **$M < 2.5$  (слабое доминирование):** Тенденция благодатной веры к доминированию над социальной верой выражена слабо либо не выражена. Это может означать либо ситуацию равновесия в диаде социальной и благодатной веры (особенно при высоком K1), либо ситуацию доминирования социальной веры (при относительно высоком показателе K3).

### **ПАК-[K5] (кризис в диаде социальной и благодатной веры):**

- **$4.5 \leq M \leq 5$  (максимальный кризис):** Острое и постоянное противоречие: церковная жизнь кажется «мёртвой», безблагодатной, а чудесный опыт активно отвергается или не замечается общиной. Человек переживает мучительный разрыв, который может привести к уходу в сектантство или, наоборот, в ожесточённый ритуализм.
- **$3.5 \leq M < 4.5$  (значительный кризис):** Конфликт выражен сильно, но, возможно, эпизодичен. Человек может ощущать напряжение между «мёртвой» традицией и «живым» чудом, что мешает внутреннему миру.
- **$2.5 \leq M < 3.5$  (ситуативный кризис):** Периодически возникают напряжение между социальной и благодатной верой, например, когда община не поддерживает харизматические проявления или когда устав кажется слишком жёстким для свободного действия Духа, однако это не определяет общий фон переживания человеком благодати в своей общинной жизни.
- **$1.1 \leq M < 2.5$  (слабый кризис):** Кризис между социальной и благодатной верой выражен слабо. Полюса диады «социальная — благодатная вера» либо гармоничны (в случае, если высок K1), либо просто не сталкиваются (в случае, если высок K2).
- **$M < 1.1$  (нев्यраженный кризис):** Кризис социальной и благодатной верой практически отсутствует. Полюса диады «социальная — благодатная вера» либо гармоничны (в случае, если высок K1), либо просто не сталкиваются (в случае, если высок K2).

### **ПАК-[↑K2&K5] (сильная независимость социальной и благодатной веры в сочетании с высокой степенью кризиса между ними):**

- **Либо независимый личный стиль,** при котором человек живёт в церковной традиции,

но не связывает с ней непосредственное действие благодати, и это его не тяготит; однако иногда возникающее ощущение, что чего-то недостаёт, может порождать внутреннее напряжение, становящееся двигателем поиска (особенно когда K1 относительно высок).

- **Либо отражение выраженного конфликта,** острого переживания несовместимости «окаменевшего предания» и живого Духа; разочарование в общине или, наоборот, отвержение чудесного опыта как «нецерковного» (особенно когда K1 относительно низок).

### **ПАК-[↑K2↓K5] (сильная независимость социальной и благодатной веры в сочетании с низкой степенью кризиса между ними):**

- **Либо зрелая автономия общинной и благодатной веры,** когда человек способен получать благодать вне зависимости от своей общины, не требуя их обязательной связи; в этом случае человек свободно движется между духовными благословениями внутри своей церковной общины и другими формами благодати, не испытывая внутреннего разлада (особенно когда K1 относительно высок).
- **Либо разделение общинной и благодатной жизни,** когда общинная жизнь и благодатные переживания проходят мимо друг друга, не обогащаясь; в этом случае вера может регулярно приносить благодатный духовный плод вне общины, без живого взаимообогащения и взаимопроникновения между общиной и чудом (особенно когда K1 относительно низок).

### **ПАК-[↓K2↑K5] (слабая независимость социальной и благодатной веры в сочетании с высокой степенью кризиса между ними):**

- **Либо поиск живой веры,** когда человек глубоко укоренён в общине, но страдает оттого, что не видит в ней чудесного действия Духа; это болезненное переживание может подталкивать к обновлению и ревности по истинным духовным плодам (особенно когда K1 относительно высок).
- **Либо конфликт привязанности,** когда невозможность оставить традицию и одновременно жажда чуда создают мучительный внутренний разрыв, не находящий гармоничного разрешения (особенно когда K1 относительно низок).

### **ПАК-[↓K2&K5] (слабая независимость социальной и благодатной веры в сочетании с низкой степенью кризиса между ними):**

- **Либо идеальная гармония социальной и благодатной веры,** когда церковная жизнь и благодать переживаются как единое целое, поддерживая и укрепляя друг друга (особенно когда K1 относительно высок).

- **Либо подавление одного из полюсов** диады социальной и благодатной веры, например, ритуализм без всякого ожидания чуда (в случае, если высок К3) или, наоборот, охота за чудесами вне церкви и вопреки ей (в случае, если высок К4). В обоих случаях конфликт отсутствует, потому что одна из сфер просто не проявляется (даже когда К1 относительно низок).

**ПАК-[↑К3&К4] (относительно высокое доминирование как социальной, так и благодатной веры):**

- **Либо напряжённый поиск социального смысла веры**, когда человек одновременно хочет и твёрдого церковного порядка, и свободы Духа, чудес и пророчеств; это может быть движущей силой ревности и подлинного обновления (особенно когда К1 относительно высок).
- **Либо изматывающая внутренняя борьба между социальной и благодатной веры**, когда противоположные устремления (и к привычной церковной традиции, и к благодатной харизме) разрывают душу, не давая покоя и порождая нестабильность в вере (особенно когда К1 относительно низок).

**ПАК-[К3>К4] (социальная вера доминирует сильней благодатной веры):**

- **Либо более традиционный уклад веры**, когда человек сознательно ставит церковный устав и обряд выше личного ожидания чуда; в этом случае благодать будет восприниматься как автоматически присутствующая в таинствах (особенно когда К1 относительно высок).
- **Либо иссушенный формализм веры**, когда вера всецело свелась к исполнению правил, а живое ожидание чуда угасло, будучи вытесненным социальной привычкой (особенно когда К1 относительно низок).

**ПАК-[К3=К4] (социальная и благодатная вера доминируют в равной степени):**

- **Либо гармоничный стиль веры**, когда человек сознательно ставит общинную жизнь и благодатный опыт на равные позиции, одинаково гармонично воспринимая благодать и в церковных таинствах, и в личном переживании чуда (особенно при высоком К1).
- **Либо отсутствие зрелых внутренних ориентиров в вере**, когда могут проявляться затруднения или нерешительность в выборе между церковной традицией и ожиданием чуда при принятии значимых духовных решений (особенно когда К1 относительно низок).

**ПАК-[К3<К4] (благодатная вера доминирует сильней социальной веры):**

- **Либо харизматический уклад веры**, когда главным в вере становится прямое действие Духа, чудеса и пророчества; при этом традиция и церковный порядок могут отходить на второй план, но не отвергаться полностью (особенно когда К1 относительно высок).
- **Либо излишнее увлечение «благодатными чудесами»**, когда погоня за знаменьями затмевает церковное рассуждение, создавая опасность впасть в заблуждение или оторваться от церковного разума (особенно когда К1 относительно низок).

**ПАК-[↓К3&К4] (относительно низкое доминирование как социальной, так и благодатной веры):**

- **Либо равновесие социальной и благодатной веры**, когда и традиция, и ожидание чуда присутствуют в гармонии, не борясь друг с другом и не подавляя друг друга (особенно когда К1 относительно высок).
- **Либо общая апатия в диаде** социальной и благодатной веры, когда слабость и церковной жизни, и благодатного опыта может указывать на равнодушие, социальную усталость или духовное истощение человека в вопросах веры (особенно когда К1 относительно низок).

**ИНТЕРПРЕТАЦИИ ПО БЛОКУ Д4 (Д-ПБ).  
ДИАДА «ПЕРСОНАЛЬНАЯ ВЕРА — БЛАГОДАТНАЯ ВЕРА»**

**ПАК-[К1] (гармония между персональной и благодатной верой):**

- **М = 5 (идеальный уровень гармонии):** Личный подвиг и благодать переживаются как единое соработничество. Человек не впадает ни в гордое самовозвеличивание, ни в пассивное ожидание. Личные усилия человека питаются благодатью, а благодать требует его свободного

персонального ответа. Это состояние синергии, признак духовной зрелости и внутреннего мира.

- **4.75 ≤ М < 5 (высокий уровень гармонии):** Гармония персональной и благодатной веры почти идеальна, но иногда возникает лёгкое недоумение: достаточно ли моих усилий? Не слишком ли я надеюсь на благодать? Вопросы возникают, но не нарушают общего равновесия в диаде «персональная вера — благодатная вера».

- **$4 \leq M < 4.75$  (хороший уровень гармонии):** В целом синергия персональной и благодатной веры присутствует, но бывают моменты, когда человек больше полагается на себя или, наоборот, слишком пассивен в угоду благодатной вере. Это осознаётся и обычно корректируется.
- **$3 \leq M < 4$  (нестабильный уровень гармонии):** Связь между личными усилиями и благодатью нестабильна. Периоды упования на свои силы сменяются надеждой только на Бога; устойчивое равновесие отсутствует. Это может быть этапом личностного поиска или началом кризиса веры.
- **$M < 3$  (кризисный уровень гармонии):** Гармония между персональной и благодатной верой практически отсутствует. Либо ярко выраженная пелагианская самонадеянность (упование только на себя), либо столь же ярко выраженное квиетистское бездействие (упование только на Бога). Может потребоваться внимание и помощь в обретении равновесия или преодолении кризиса.

#### ПАК-[K2] (независимость персональной и благодатной веры):

- **$4.5 \leq M \leq 5$  (максимальная независимость):** Человек чётко разделяет свою духовную активность и действие Бога. Он может упорно трудиться в духовной сфере, не ожидая чуда, и принимать благодать, не считая её заслуженной. Это может быть либо признаком глубокой зрелой трезвости, либо отражением глубокого разрыва между личным деланием и упованием на божественную милость.
- **$3.5 \leq M < 4.5$  (сильная независимость):** Автономия персональной и благодатной веры выражена сильно; полюса диады «персональная — благодатная вера» часто действуют порознь, но иногда пересекаются. Требуется дополнительное исследование: является ли это здоровой дифференциацией или признаком разделения?
- **$2.5 \leq M < 3.5$  (ситуативная независимость):** Личные духовные усилия и благодать в одних ситуациях сближаются, в других ситуациях расходятся. Это естественное, среднестатистическое состояние.
- **$M < 2.5$  (слабая независимость):** Полюса диады «персональная — благодатная вера» не разделены. Человек не мыслит свои личные духовные усилия отдельно от благодати или благодать — отдельно от своих личных духовных усилий. Это может быть признаком либо глубокой синергии (особенно если K1 достаточно высок), либо результатом слияния персональной и благодатной веры, ведущего к искажениям в понимании и восприятии благодати (особенно если K1 достаточно низок).

#### ПАК-[K3] (доминирование персональной веры над благодатной верой):

- **$4.5 \leq M \leq 5$  (максимальное доминирование):** Упование только на свои силы, аскезу, дисциплину. Благодать если и признаётся, то лишь как награда за труды или помощь прилагающим усилия. Явный пелагианский уклон.
- **$3.5 \leq M < 4.5$  (высокое доминирование):** Личные усилия явно преобладают, но благодать иногда учитывается. Человек в основном надеется на себя, но не полностью отвергает помощь свыше.
- **$2.5 \leq M < 3.5$  (ситуативное доминирование):** Личные усилия чаще доминируют, но без жёсткого подавления упования на благодать. Оба полюса присутствуют.
- **$M < 2.5$  (слабое доминирование):** Личные усилия не доминируют. Либо равновесие личных духовных усилий и благодати (та же степень K4), либо в личном духовном развитии доминирует благодать (высок K4).

#### ПАК-[K4] (доминирование благодатной веры над персональной верой):

- **$4.5 \leq M \leq 5$  (максимальное доминирование):** Полное упование на Бога, доходящее до фатализма. Человек считает, что его усилия в вере ничего не значат; всё решит благодать. Возможна пассивность, отсутствие духовной активности, уход от ответственности, личный квиетизм.
- **$3.5 \leq M < 4.5$  (высокое доминирование):** Благодать явно преобладает, но личные усилия в вере иногда прилагаются. В этом случае человек в основном надеется на Бога, но не полностью устранивается от дел.
- **$2.5 \leq M < 3.5$  (ситуативное доминирование):** Упование на благодать чаще доминирует, но без подавления личных усилий. Оба полюса присутствуют.
- **$M < 2.5$  (слабое доминирование):** Благодать не доминирует. Либо равновесие (высок K1), либо доминируют личные усилия (высок K3).

#### ПАК-[K5] (кризис в диаде персональной и благодатной веры):

- **$4.5 \leq M \leq 5$  (максимальный кризис):** Острое и постоянное ощущение, что личные труды тщетны и благодать не приходит, или что благодать обесценивает усилия. Мучительный разлад между «делай» и «надейся», способный привести к кризису и истощению.
- **$3.5 \leq M < 4.5$  (значительный кризис):** Конфликт выражен сильно, но, возможно, эпизодичен. Человек часто переживает это противоречие, что мешает внутреннему миру.

- **$2.5 \leq M < 3.5$  (ситуативный кризис):** Периодически возникают сомнения и колебания между активностью и пассивностью, но они не определяют общий фон.
- **$1.1 \leq M < 2.5$  (слабый кризис):** Кризис между персональной и благодатной верой выражен слабо. Полюса диады либо гармоничны (высок K1), либо просто не сталкиваются (высок K2).
- **$M < 1.1$  (отсутствующий кризис):** Кризис между персональной и благодатной верой практически отсутствует. Полюса либо гармоничны (высок K1), либо просто не сталкиваются (высок K2).

**ПАК-[↑K2&K5] (сильная независимость персональной и благодатной веры в сочетании с высокой степенью кризиса между ними):**

- **Либо независимый личный стиль,** при котором человек осознаёт, что его усилия и благодать — разные вещи, и это нормально; однако иногда переживает их расхождение как вызов, побуждающий к более глубокому поиску синергии (особенно когда K1 относительно высок).
- **Либо отражение выраженного конфликта,** когда ощущение, что личные труды бесплодны без благодати, а благодать приходит независимо от трудов, может порождать чувство бессилия или несправедливости (особенно когда K1 относительно низок).

**ПАК-[↑K2↓K5] (сильная независимость персональной и благодатной веры в сочетании с низкой степенью кризиса между ними):**

- **Зрелая аскетика,** когда человек упорно трудится в вере, способен принять благодать от Бога, но не считает её «автоматической», воспринимая благодать как дар, а не как следствие, что даёт внутреннюю свободу (особенно когда K1 относительно высок).
- **Либо потребность в освобождении от зависимости от Божьей благодати,** когда существует скрытая уверенность в своих силах, а благодать неявно отвергается и/или воспринимается лишь как «законный ответ на личные достижения» (особенно когда K1 относительно низок).

**ПАК-[↓K2↑K5] (слабая независимость персональной и благодатной веры в сочетании с высокой степенью кризиса между ними):**

- **Либо начало поиска синтеза,** когда человек остро чувствует, что без благодати его усилия тщетны, и мучительно ищет гармонии между личным делом и надеждой на помощь Бога;

это может быть этапом духовного взросления (особенно когда K1 относительно высок).

- **Либо конфликт недоверия,** когда разлад персональной и благодатной веры проявляется либо в отчаянии от бесплодности личных духовных трудов, либо в гневе на «молчание» Бога, не отвечающего на усилия (особенно когда K1 относительно низок).

**ПАК-[↓K2&K5] (слабая независимость персональной и благодатной веры в сочетании с низкой степенью кризиса между ними):**

- **Либо синергия персональной и благодатной веры,** когда личные усилия и благодать слиты в живом соработничестве с Богом, поддерживая и укрепляя друг друга (особенно когда K1 относительно высок).
- **Либо подавление одного из полюсов диады персональной и благодатной веры,** что может выражаться, например, в попытке самосохранения (если высок K3) или, наоборот, в пассивном ожидании чуда без приложения собственных усилий (если высок K4). В обоих случаях конфликт отсутствует, потому что одна из сторон диады просто не представлена (даже когда K1 относительно низок).

**ПАК-[↑K3&K4] (относительно высокое доминирование как персональной, так и благодатной веры):**

- **Либо поиск равновесия,** когда человек одинаково сильно переживает и необходимость личного подвига, и нужду в благодати; это внутреннее напряжение может вести к подлинному духовному росту (особенно когда K1 относительно высок).
- **Либо раздвоение,** когда противоположные установки (активность и пассивность) борются, вызывая неуверенность, метания или неспособность обрести духовную устойчивость (особенно когда K1 относительно низок).

**ПАК-[K3>K4] (персональная вера доминирует сильней благодатной веры):**

- **Либо более активный стиль веры,** когда вера переживается прежде всего как личный подвиг, дисциплина и ответственность, а благодать воспринимается как венец усилий; в этом случае человек демонстрирует зрелую опору на свои силы в вере (особенно когда K1 относительно высок).
- **Либо личностное пелагианство,** когда надежда только на себя вытесняет упование на благодать, и вера превращается в систему самосовершенствования (особенно когда K1 относительно низок).

### **ПАК-[K3=K4] (персональная и благодатная вера доминируют в равной степени):**

- **Либо гармоничный стиль веры**, когда человек сознательно ставит личные усилия и благодать на равные позиции, одинаково гармонично сочетая личный подвиг и упование на Божественный дар (особенно при высоком K1).
- **Либо отсутствие зрелых внутренних ориентиров в вере**, когда могут проявляться затруднения или нерешительность в выборе между собственными усилиями и надеждой на благодать при принятии значимых духовных решений (особенно когда K1 относительно низок).

### **ПАК-[K3<K4] (благодатная вера доминирует сильней персональной веры):**

- **Либо более выраженный благодатный стиль веры**, когда вера понимается как полное упование на Бога и как дар, который остаётся только принять; в этом случае человек готов

принять всё от Бога, не полагаясь на себя, демонстрируя зрелое доверие к Богу (особенно когда K1 относительно высок).

- **Либо личностный квиетизм**, когда отказ от собственных усилий, фатализм или безволие могут стать формой духовной пассивности (особенно когда K1 относительно низок).

### **ПАК-[↓K3&K4] (относительно низкое доминирование как персональной, так и благодатной веры):**

- **Либо гармония персональной и благодатной веры**, в которой личная активность и упование на благодать уравновешены в вере, не борясь и не подавляя друг друга (особенно когда K1 относительно высок).
- **Либо общая апатия персональной и благодатной веры**, когда не проявляется ни персональная, ни благодатная вера, что может указывать на духовную вялость, равнодушие или истощение веры (особенно когда K1 относительно низок).

## **ИНТЕРПРЕТАЦИИ ПО БЛОКУ Д5 (Д-ЭБ).**

### **ДИАДА «ЭМОЦИОНАЛЬНАЯ ВЕРА — БЛАГОДАТНАЯ ВЕРА»**

#### **ПАК-[K1] (гармония между эмоциональной и благодатной верой):**

- **M = 5 (идеальный уровень гармонии):** Эмоциональные переживания и благодатные состояния едины. Чувства не являются самоцелью, но и не отвергаются: они — естественный язык встречи с Богом. Радость, умиление, мир переживаются как дары благодати, а благодать находит живой отклик в сердце.
- **4.75 ≤ M < 5 (высокий уровень гармонии):** Гармония между эмоциями и благодатью почти идеальна, но иногда возникает вопрос: не слишком ли я доверяю чувствам? Или не слишком ли подавляю их? Лёгкая рефлексия не нарушает общей целостности.
- **4 ≤ M < 4.75 (хороший уровень гармонии):** В целом эмоции и благодать согласованы, но бывают периоды, когда чувства кажутся «пустыми» или благодать приходит без яркого эмоционального отклика. Человек переживает это легко и способен самостоятельно восстанавливать гармонию эмоций и благодати.
- **3 ≤ M < 4 (нестабильный уровень гармонии):** Связь между эмоциями и благодатью нестабильна: периоды эмоционального подъёма сменяются эмоциональной «сухостью», и наоборот. В этом случае человек будет склонен искать баланс эмоций и благодати и может переживать нахождение этого баланса это как трудность.
- **M < 3 (кризисный уровень гармонии):** Гармония между эмоциональной и благодатной

верой практически отсутствует. В этом случае в жизни человек может присутствовать либо эмоциональная экзальтация без реального действия благодати, либо полная бесчувственность, ошибочно принимаемая за благодатную духовную трезвость, либо конфликт эмоциональных проявлений и потребности в благодати. Требуется внимание и помощь в преодолении кризиса.

#### **ПАК-[K2] (независимость эмоциональной и благодатной верой):**

- **4.5 ≤ M ≤ 5 (максимальная независимость):** Человек чётко различает свои естественные чувства и действие благодати. Он может испытывать сильные эмоции, не считая их благодатными, и переживать благодать без эмоционального подъёма. Это может быть зрелым различением эмоций и благодати либо разрывом в рамках диады эмоциональной и благодатной веры.
- **3.5 ≤ M < 4.5 (сильная независимость):** Разделение эмоциональной и благодатной веры выражено сильно, полюса диады эмоциональной и благодатной веры часто действуют порознь, но иногда пересекаются. Требуется дополнительное исследование: является ли это здоровой дифференциацией или признаком разделения?
- **2.5 ≤ M < 3.5 (ситуативная независимость):** Эмоции и благодать в одних ситуациях сближаются, в других ситуациях расходятся, в зависимости от ситуативных потребностей человека. Это естественное, среднестатистическое состояние.

- **$M < 2.5$  (слабая независимость):** Эмоции и благодать не разделены. Человек использует их совместно, что может быть признаком либо глубокой гармонии между эмоциями и благодатью (при высоком K1), либо вводящего в заблуждение слияния и неспособности отличить собственные эмоции от благодатных действий Духа (при низком K1).

### **ПАК-[K3] (доминирование эмоциональной веры над благодатной верой):**

- **$4.5 \leq M \leq 5$  (максимальное доминирование):** Чувства стали главным и фактически единственным критерием присутствия благодати. Человек ищет «сладости», утешения, экстаза; без них вера кажется мёртвой. В этом случае может существовать высокий риск эмоционального заблуждения, прелести или зависимости от эмоциональных переживаний в духовной жизни.
- **$3.5 \leq M < 4.5$  (высокое доминирование):** Эмоции явно преобладают над благодатью, но благодать иногда признаётся и без них. Человек в основном ориентируется на чувства, но не полностью отвергает благодатный опыт.
- **$2.5 \leq M < 3.5$  (ситуативное доминирование):** Эмоции чаще доминируют над благодатью, но без подавления благодати как таковой. Оба полюса диады эмоциональной и благодатной веры присутствуют и имеют пространство для проявления.
- **$M < 2.5$  (слабое доминирование):** Эмоции не доминируют над благодатью. Либо равновесие эмоций и благодати (особенно при высоком K1), либо доминирование благодати над эмоциями (в случае если высок K4).

### **ПАК-[K4] (доминирование благодатной верой над эмоциональной верой):**

- **$4.5 \leq M \leq 5$  (максимальное доминирование):** Установка, что истинная благодать превыше любых чувств; эмоции могут считаться помехой, признаком незрелости, прелести или заблуждения. Человек систематически подавляет эмоциональную сферу, что ведёт к риску духовной сухости.
- **$3.5 \leq M < 4.5$  (высокое доминирование):** Благодать явно преобладает, но эмоции иногда допускаются. Человек в основном ориентируется на бесстрашие, но не полностью отвергает чувства.
- **$2.5 \leq M < 3.5$  (ситуативное доминирование):** Установка на приоритет благодати чаще доминирует, но без жёсткого подавления эмоций. Оба полюса присутствуют.
- **$M < 2.5$  (слабое доминирование):** Благодать не доминирует. Либо равновесие эмоциональной и благодатной веры (высок K1), либо доминируют эмоции (высок K3).

### **ПАК-[K5] (кризис в диаде эмоциональной и благодатной веры):**

- **$4.5 \leq M \leq 5$  (максимальный кризис):** Это может быть болезненным переживанием, когда яркие эмоции не сопровождаются ощущением благодати, а благодатные моменты оставляют сердце холодным. В этом случае человек может оказаться склонен разрываться между желанием чувствовать благодать и страхом обмануться в её получении.
- **$3.5 \leq M < 4.5$  (значительный кризис):** В этом случае человек часто сталкивается с ситуациями, когда его эмоциональный мир и благодатный опыт не совпадают, расходятся или даже противоречат друг другу, мешая внутреннему миру и целостности. Это может быть признаком духовного взросления, когда человек переходит от младенческой, эмоционально окрашенной веры к более зрелой, волевой и трезвой.
- **$2.5 \leq M < 3.5$  (ситуативный кризис):** В этом диапазоне человек в целом живёт в относительном равновесии между эмоциями и благодатью, но эпизодически сталкивается с вопросами и сомнениями. Эти ситуации не становятся хроническими и не определяют общий строй духовной жизни.
- **$1.1 \leq M < 2.5$  (слабый кризис):** Кризис между эмоциональной и благодатной верой выражен слабо. Полюса диады эмоциональной и благодатной веры либо гармоничны (высок K1), либо просто не сталкиваются (высок K2).
- **$M < 1.1$  (отсутствующий кризис):** Кризис между эмоциональной и благодатной верой отсутствует. Полюса диады эмоциональной и благодатной веры либо гармоничны (высок K1), либо просто не сталкиваются (высок K2).

### **ПАК-[↑K2&K5] (сильная независимость эмоциональной и благодатной веры в сочетании с высокой степенью кризиса между ними):**

- **Либо эмоционально-независимый личный стиль,** когда человек различает свои естественные чувства и благодатные состояния; это не значит, что человек не признаёт важности как чувств, так и благодати (особенно когда K1 относительно высок).
- **Либо отражение выраженного конфликта между эмоциями и переживаниями благодати,** когда чувства будут казаться «пустыми» или дающими ложную благодать, а благодать — вводящей в заблуждение «пустышкой», незаслуживающей доверие (особенно когда K1 относительно низок).

**ПАК-[↑K2↓K5]** (сильная независимость эмоциональной и благодатной веры в сочетании с низкой степенью кризиса между ними):

- Либо зрелое различение эмоций и благодати, когда человек не требует от молитвы постоянного эмоционального подъёма и не отвергает чувства как помеху; благодать в этом случае будет приниматься в любой душевной погоде, что даёт внутреннюю свободу и может быть маркером духовной зрелости (особенно когда K1 относительно высок).
- Либо отстранение эмоций от религиозных переживаний благодати, когда бесчувственность ошибочно принимается за «духовность» и благодать, а «духовность» считается чуждой для разнообразных эмоциональных проявлений (особенно когда K1 относительно низок).

**ПАК-[↓K2↑K5]** (слабая независимость эмоциональной и благодатной веры в сочетании с высокой степенью кризиса между ними):

- Либо мучительный, но плодотворный поиск целостности, когда верующий находится в трудной эмоциональной ситуации, но при этом сохраняет глубинное доверие к Богу. Эмоциональные колебания в этом случае могут переживаться как угроза самой вере, однако внутренний мир (K1) позволяет не впадать в отчаяние, а искать устойчивость. Этот поиск может вести к постепенному научению различению и к более зрелой, не зависящей от эмоций вере (особенно когда K1 относительно высок).
- Либо болезненный духовный кризис с сильным риском эмоционального и духовного опустошения, когда неумение различать чувства и благодать в сочетании с эмоциональной нестабильностью приводит к потере ощущения реальности веры. В этом случае человек может перестать чувствовать Бога, а вместе с этим может потерять и саму веру, и способность к молитве и к получению благодати. В этом случае может помочь внешняя поддержка (духовника, психолога, близких).

**ПАК-[↓K2&K5]** (слабая независимость эмоциональной и благодатной веры в сочетании с низкой степенью кризиса между ними):

- Либо гармония чувств и благодати, когда чувства становятся естественным языком благодати, а благодать естественно проявляется в чувствах, не борясь и не смешиваясь друг с другом (особенно когда K1 относительно высок).

- Либо подавление одного из полюсов диады эмоциональной и благодатной веры, когда, например, эмоции вытеснены жёсткой установкой на бесстрашие (если высок K4) или, наоборот, благодать подменена эмоциональной экзальтацией (если высок K3). В этом случае выраженного конфликта между чувствами и благодатью не проявляется, но не в полной степени проявляется и полнота переживания благодати в чувствах верующего (особенно когда K1 относительно низок).

**ПАК-[↑K3&K4]** (относительно высокое доминирование как эмоциональной, так и благодатной веры):

- Либо напряжённый поиск, когда человек одинаково ценит и тёплые сердечные чувства, и «чистую» благодать, превышающую эмоции; в этом случае внутреннее напряжение между благодатью и чувствами может быть путём к целостности (особенно когда K1 относительно высок).
- Либо разрыв, когда противоположные устремления (к эмоциональной теплоте и к духовному бесстрашию) борются, временами вызывая в душе духовную смуту или эмоциональную нестабильность (особенно когда K1 относительно низок).

**ПАК-[K3>K4]** (эмоциональная вера доминирует сильнее благодатной веры):

- Либо хорошо выраженный эмоциональный тип, когда вера переживается прежде всего сердцем, а благодать ощущается как тепло, сладость, умиление — это даёт живую, тёплую веру (особенно когда K1 относительно высок).
- Либо риск «эмоциональной прелести», когда чувства становятся самоцелью, а благодать подменяется душевностью и эмоциональными переживаниями (особенно когда K1 относительно низок).

**ПАК-[K3=K4]** (эмоциональная и благодатная вера доминируют в равной степени):

- Либо гармоничный стиль веры, когда человек сознательно ставит эмоциональные переживания и благодатный опыт на равные позиции, одинаково гармонично принимая как сердечные чувства, так и действие благодати (особенно при высоком K1).
- Либо отсутствие зрелых внутренних ориентиров в вере, когда могут проявляться затруднения или нерешительность в выборе между опорой на чувства и доверием к благодати при принятии значимых духовных решений (особенно когда K1 относительно низок).

**ПАК-[K3<K4]** (благодатная вера доминирует сильней эмоциональной веры):

- Либо хорошо выраженный бесстрастный тип, когда благодать понимается превыше любых чувств, а эмоции считаются временной помехой, от которой необходимо до поры до времени отстраняться, что может вести к подлинной духовной трезвости (особенно когда K1 относительно высок).
- Либо бесплодная духовная сухость, когда подавление эмоций может вести человека к эмоциональному омертвлению души, к холодности и к неспособности на живой эмоциональный отклик веры (особенно когда K1 относительно низок).

**ПАК-[↓K3&K4]** (относительно низкое доминирование как эмоциональной, так благодатной веры):

- Либо равновесие сердца и благодатной духовности, когда чувства и благодать не борются, а действуют сообща, совместно усиливая жизнь веры (особенно когда K1 относительно высок).
- Либо эмоциональная и духовная апатия, когда отсутствуют и живые эмоции, и живые проявления благодати, что может указывать на духовную истощённость, эмоциональную усталость или выгорание в вере (особенно когда K1 относительно низок).

### ИНТЕРПРЕТАЦИИ ПО БЛОКУ Д6 (Д-КБ). ДИАДА «КОГНИТИВНАЯ ВЕРА — БЛАГОДАТНАЯ ВЕРА»

**ПАК-[K1]** (гармония между когнитивной и благодатной верой):

- **M = 5 (идеальный уровень гармонии):** Богословское знание и личный опыт благодати взаимно углубляются. Изучение догматов не убивает живую веру, а помогает её осмыслить; благодатные озарения просвещают разум. Вера становится «умной», а знание — живым и озарённым высшим светом.
- **4.75 ≤ M < 5 (высокий уровень гармонии):** Гармония когнитивной и благодатной веры почти идеальна, но иногда знание кажется сухим или опыт — неместимым в слова. Это не нарушает общей целостности ума и благодати.
- **4 ≤ M < 4.75 (хороший уровень гармонии):** В целом знание и опыт согласованы, но бывают моменты, когда интеллект и переживание благодати расходятся. Человек обычно справляется с этим.
- **3 ≤ M < 4 (нестабильный уровень гармонии):** Связь между рациональным знанием и благодатью нестабильна. То рациональное знание опережает благодатный опыт, оставляя его холодным, то благодатный опыт не находит выражения в рациональном знании. Человек ищет баланс.
- **M < 3 (кризисный уровень гармонии):** Гармония между когнитивной и благодатной верой практически отсутствует. В этом случае в жизни человека могут проявляться либо сухая схоластика без всякого живого опыта благодати (при высоком K3), либо мистика без разума, не проверяемая и не осмысляемая (при высоком K4). Требуется внимание и более детальное изучение.

**ПАК-[K2]** (независимость когнитивной и благодатной веры):

- **4.5 ≤ M ≤ 5 (максимальная независимость):** Человек способен много знать о Боге, не переживая Его присутствия, и иметь глубокий опыт, не умея его выразить и осмыслить. Это может быть либо зрелым интеллектуальным различением благодати, либо глубоким разрывом между разумом и благодатью.
- **3.5 ≤ M < 4.5 (сильная независимость):** Разделение между когнитивной и благодатной верой выражено сильно. Полюса диады когнитивной и благодатной веры часто действуют порознь, но иногда пересекаются. Требуется дополнительное исследование: является ли это здоровой дифференциацией или признаком разделения?
- **2.5 ≤ M < 3.5 (ситуативная независимость):** Знание и благодать в одних ситуациях сближаются, в других ситуациях расходятся. Это естественное, среднестатистическое состояние.
- **M < 2.5 (слабая независимость):** Духовное знание и опыт благодати не разделены, человек их не разделяет. Это может быть либо признаком глубокой гармонии знания и благодати (особенно при высоком K1), либо проявлением интеллектуальной путаницы между представлениями человека о благодати и её действительными проявлениями в его/её жизни (особенно при низком K1).

**ПАК-[K3]** (доминирование когнитивной веры над благодатной верой):

- **4.5 ≤ M ≤ 5 (максимальное доминирование):** Приоритет отдан правильному учению, догматам, знанию. Любой благодатный опыт жёстко проверяется на соответствие формуле. Выраженный рационализм, который при высоком K1 может быть признаком зрелого личного стиля, а при низком K1 может создавать риск фарисейства.

- **$3.5 \leq M < 4.5$  (высокое доминирование):** Знание явно преобладает над благодатью, но благодатный опыт в определённых ситуациях допускается. Человек в основном ориентируется на учение, но не полностью отвергает иррациональный благодатный опыт.
- **$2.5 \leq M < 3.5$  (ситуативное доминирование):** Рациональное знание чаще доминирует над иррациональной благодатью, но без жёсткого подавления благодатного опыта. Оба полюса диады когнитивной и благодатной веры присутствуют и имеют пространство для проявления.
- **$M < 2.5$  (слабое доминирование):** Рациональное знание не доминирует над иррациональной благодатью. Это может означать либо равновесие в диаде когнитивной и благодатной веры (особенно при высоком K1), либо доминирование благодатной веры (в случае если высок K4).

#### **ПАК-[K4] (доминирование благодатной веры над когнитивной верой):**

- **$4.5 \leq M \leq 5$  (максимальное доминирование):** Только непосредственный, личный благодатный опыт считается истинным; рациональные догматы и богословие отвергаются как «мёртвая буква». В этом случае возможен как благодатный интуитивизм как зрелый личностный стиль (особенно в случае если K1 высок), либо воинствующий антиинтеллектуализм, создающий высокий риск самообмана и «интеллектуальной прелести» (особенно в случае если K1 низок).
- **$3.5 \leq M < 4.5$  (высокое доминирование):** Иррациональная благодать явно доминирует над рациональным опытом, но рациональное знание иногда учитывается. Человек в основном доверяет благодатным переживаниям, но не полностью отвергает рациональное учение и рациональные компоненты веры.
- **$2.5 \leq M < 3.5$  (ситуативное доминирование):** Иррациональная благодать в зависимости от ситуации может доминировать над рациональным опытом, но без полного отвержения рационального знания. Оба полюса диады когнитивной и благодатной веры присутствуют и имеют пространство для проявления.
- **$M < 2.5$  (слабое доминирование):** Иррациональная благодать не доминирует над рациональным знанием. Это может означать либо равновесие между когнитивной и благодатной верой (при том же значении K3), либо ту или иную форму доминирования рационального знания над иррациональной благодатью (при более высоком K3).

#### **ПАК-[K5] (кризис в диаде когнитивной и благодатной веры):**

- **$4.5 \leq M \leq 5$  (максимальный кризис):** В этом случае может проявляться острый кризис веры, который может порождать мучительное противоречие между когнитивной и благодатной верой: рациональное знание говорит одно, а благодатный опыт — другое. В этом случае рациональные догматы веры могут казаться человеку чуждыми живому переживанию благодати, а благодатный опыт — не согласующимся с живым учением.
- **$3.5 \leq M < 4.5$  (значительный кризис):** В этом случае напряжение между когнитивной и благодатно верой возникает достаточно часто, мешая внутреннему миру и целостности.
- **$2.5 \leq M < 3.5$  (ситуативный кризис):** В этом случае у человека периодически могут возникать сомнения по вопросам, касающимся его знаний о вере (догматов, учения) и личного опыта переживания благодати. Однако такие эпизоды быстро проходят или не вызывают глубокого внутреннего разлада или общего кризиса веры.
- **$1.1 \leq M < 2.5$  (слабый кризис):** Кризис между когнитивной и благодатной верой выражен слабо. Полюса либо гармоничны (высок K1), либо просто не сталкиваются (высок K2).
- **$M < 1.1$  (отсутствующий кризис):** Кризис между когнитивной и благодатной верой отсутствует. Полюса диады либо гармоничны (высок K1), либо просто не сталкиваются (высок K2).

#### **ПАК-[↑K2&K5] (сильная независимость когнитивной и благодатной веры в сочетании с высокой степенью кризиса между ними):**

- **Либо независимый личный стиль,** когда человек разделяет знание и опыт, и это разделение не всегда болезненно; иногда он ищет их согласия как следующую ступень духовного роста (особенно когда K1 относительно высок).
- **Либо отражение выраженного конфликта,** когда интеллектуальные убеждения не находят подтверждения в жизни, а мистический опыт не укладывается в догматы, порождая разрыв и кризис (особенно когда K1 относительно низок).

#### **ПАК-[↑K2↓K5] (сильная независимость когнитивной и благодатной веры в сочетании с низкой степенью кризиса между ними):**

- **Либо зрелое богословие,** когда человек способен как допускать живую благодатную веру, не требуя немедленных духовных результатов от себя или других, так и принимать благодатный духовный опыт, не подгоняя его под готовые схемы; это даёт свободу мысли и трезвость в оценке благодатных проявлений веры (особенно когда K1 относительно высок).

- **Либо изолированный рационализм**, когда знание живёт отдельно от благодатной веры, а благодать живой веры воспринимается как «абстрактная философия», не затрагивающая глубины личности верующего (особенно когда K1 относительно низок).

**ПАК-[↓K2↑K5] (слабая независимость когнитивной и благодатной веры в сочетании с высокой степенью кризиса между ними):**

- **Либо поиск живой истины**, когда человек жаждет, чтобы знание и опыт совпали, и мучительно переживает их разрыв; это может быть этапом углубления веры (особенно когда K1 относительно высок).
- **Либо кризис веры**, когда либо знание разрушает наивный опыт, либо опыт обесценивает учение, оставляя человека в растерянности (особенно когда K1 относительно низок).

**ПАК-[↓K2&K5] (слабая независимость когнитивной и благодатной веры в сочетании с низкой степенью кризиса между ними):**

- **Либо целостность ума и веры**, когда вера становится живым ведением, где разум просвещён благодатью, а благодать обретает ясность в разуме (особенно когда K1 относительно высок).
- **Либо общая апатия в диаде когнитивной и благодатной веры**, когда ни рациональное осмысление веры, ни интеллектуальные проблески благодати не проявляются в достаточной степени, что может указывать на общую интеллектуальную усталость, равнодушие или духовную истощённость человека (особенно при низком K1).

**ПАК-[↑K3&K4] (относительно высокое доминирование как когнитивной, так и благодатной веры):**

- **Либо творческое напряжение**, когда человек одинаково сильно стремится и к догматической ясности, и к непосредственному опыту; это может рождать глубокое, живое богословие (особенно когда K1 относительно высок).
- **Либо внутренний раздор**, когда противоположные установки (к знанию и к опыту) борются, вызывая смятение и неспособность обрести устойчивость (особенно когда K1 относительно низок).

**ПАК-[K3>K4] (когнитивная вера доминирует сильней благодатной веры):**

- **Либо более живой догматический склад веры**, когда приоритет отдаётся учению и правильному знанию; вера в этом случае будет проявляться прежде всего как согласие с интеллектуальной истиной, что будет давать интеллектуальную твёрдость в защите веры (особенно когда K1 относительно высок).
- **Либо безжизненный схоластический уклад веры**, когда религиозное знание может лишиться живительной влаги Истины, не затрагивая душу и не приводя к встрече с Живым Богом (особенно когда K1 относительно низок).

**ПАК-[K3=K4] (когнитивная и благодатная вера доминируют в равной степени):**

- **Либо гармоничный стиль веры**, когда человек сознательно ставит рациональное знание и благодатный опыт на равные позиции, одинаково гармонично используя разум и принимая благодатные озарения (особенно при высоком K1).
- **Либо отсутствие зрелых внутренних ориентиров в вере**, когда могут проявляться затруднения или нерешительность в выборе между интеллектуальным осмыслением и непосредственным опытом благодати при принятии значимых духовных решений (особенно когда K1 относительно низок).

**ПАК-[K3<K4] (благодатная вера доминирует сильней когнитивной веры):**

- **Либо личностный мистический склад веры**, когда приоритет будет отдавать личному опыту встречи с Богом; догматы воспринимаются как вторичное выражение первичного опыта (особенно когда K1 относительно высок).
- **Либо неоправданно иррациональный уклад духовной жизни**, когда благодатный духовный опыт принципиально не проверяется рациональным учением, из-за чего вера может стать зыбкой и подверженной самообману и вызванным им интеллектуальным колебаниям (особенно когда K1 относительно низок).

**ПАК-[↓K3&K4] (относительно низкое доминирование как когнитивной, так и благодатной веры):**

- **Либо относительное равновесие когнитивной и благодатной веры**, когда рациональные догматы и иррациональный благодатный опыт совместно присутствуют в гармонии, не борясь друг с другом и не подавляя друг друга (особенно когда K1 относительно высок).

- **Либо интеллектуально-духовная апатия или пассивность**, когда ни рациональное знание, ни иррациональный благодатный опыт не проявляются в жизни человека в достаточной

степени, что может указывать на равнодушие, усталость или интеллектуальную истощённость (особенно когда К1 относительно низок).

## ИНТЕРПРЕТАЦИИ ПО БЛОКУ Д7 (Д-ЖБ). ДИАДА «ЖИЗНЕННАЯ ВЕРА — БЛАГОДАТНАЯ ВЕРА»

### ПАК-[К1] (гармония между жизненной и благодатной верой):

- **М = 5 (идеальный уровень гармонии):** Повседневность и благодать пронизывают друг друга. Человек видит действие Бога в обыденных делах, а его труд, семья, заботы становятся продолжением молитвы. Жизнь воспринимается как служение, а благодать ощущается в каждом дне.
- **$4.75 \leq M < 5$  (высокий уровень гармонии):** Гармония почти идеальна, но иногда бытовые заботы могут ненадолго заслонять благодать, или благодатные моменты кажутся слегка оторванными от рутины. В целом целостность сохраняется.
- **$4 \leq M < 4.75$  (хороший уровень гармонии):** В целом жизнь и вера согласованы, но бывают периоды, когда они расходятся (например, в напряжённой работе молитва временно забывается). Человек это замечает и обычно возвращается к равновесию.
- **$3 \leq M < 4$  (нестабильный уровень гармонии):** Связь между жизнью и благодатью нестабильна. То вера пронизывает быт, то быт полностью вытесняет веру. Человек ищет баланс и может переживать это как трудность.
- **М < 3 (кризисный уровень гармонии):** Гармония жизненной верой и благодатной верой практически отсутствует. Либо секулярная жизнь без какого-либо намёка на благодать, либо «религиозная» жизнь, полностью оторванная от реальности и повседневных обязанностей. Требуется внимание.

### ПАК-[К2] (независимость жизненной и благодатной веры):

- **$4.5 \leq M \leq 5$  (максимальная независимость):** Повседневная жизнь и благодать существуют параллельно, не пересекаясь. Человек может быть успешным в делах, никак не связывая это с верой, и переживать благодать в специально отведённое время, не меняя свой быт. Это может быть зрелой трезвостью либо глубоким разрывом.
- **$3.5 \leq M < 4.5$  (сильная независимость):** Разделение выражено сильно; полюса часто действуют порознь, но иногда пересекаются. Требуется дополнительное исследование: является ли это здоровой дифференциацией или признаком разделения?
- **$2.5 \leq M < 3.5$  (ситуативная независимость):** Жизнь и благодать в одних ситуациях

сближаются, в других ситуациях расходятся. Это естественное, среднестатистическое состояние.

- **М < 2.5 (слабая независимость):** Жизнь и благодать не разделены. Человек способен либо глубоко эмоционально и целостно переживать благодать в своей жизни, что может быть признаком глубокой целостности (особенной при высоком К1), либо может существовать склонность не различать благодать в проявлениях жизни (особенно при низком К1).

### ПАК-[К3] (доминирование жизненной веры над благодатной верой):

- **$4.5 \leq M \leq 5$  (максимальное доминирование):** Практическая жизнь, труд, расчёт полностью вытеснили какое-либо ожидание или переживание благодати. Человек полагается только на себя; вера если и есть, то никак не влияет на повседневные решения и поступки.
- **$3.5 \leq M < 4.5$  (высокое доминирование):** Жизненная вера (практичность) явно преобладает, но благодать иногда признаётся. Человек в основном живёт «своим умом», но не полностью отвергает возможность чуда.
- **$2.5 \leq M < 3.5$  (ситуативное доминирование):** Практичность чаще доминирует, но без полного подавления упования на благодать. Оба полюса присутствуют.
- **М < 2.5 (слабое доминирование):** Жизненная вера не доминирует. Либо равновесие (высок К1), либо доминирует благодать (высок К4).

### ПАК-[К4] (доминирование благодатной веры над жизненной верой):

- **$4.5 \leq M \leq 5$  (максимальное доминирование):** Человек ждёт чуда во всём, пренебрегая собственными усилиями, здравым смыслом и повседневными обязанностями. Выраженная пассивность, безответственность, уход от реальности под видом упования на Бога.
- **$3.5 \leq M < 4.5$  (высокое доминирование):** Упование на благодать может явно преобладать, но целенаправленные практические шаги тоже иногда могут предприниматься. Человек в основном надеется на чудо, но не полностью устраняется от дел.
- **$2.5 \leq M < 3.5$  (ситуативное доминирование):** Ожидание чуда чаще доминирует, но без полного подавления практической активности. Оба полюса присутствуют.

- **$M < 2.5$  (слабое доминирование):** Благодать не доминирует. Либо равновесие (высок K1), либо доминирует практичность (высок K3).

**ПАК-[K5]** (кризис в диаде жизненной и благодатной веры):

- **$4.5 \leq M \leq 5$  (максимальный кризис):** Острое и постоянное ощущение, что вера и реальная жизнь несовместимы. Человек в этом случае может мучительно разрываться между воскресной молитвой и понедельничным бытом, а благодать может казаться недостижимой и чуждой обыденности.
- **$3.5 \leq M < 4.5$  (значительный кризис):** Человек в значительной степени переживает разлад между жизненной и благодатной верой, что может в значительной степени мешать внутреннему миру и целостности.
- **$2.5 \leq M < 3.5$  (ситуативный кризис):** Периодически могут возникать трудности соединения благодати и повседневной жизни, но они не определяют общий фон.
- **$1.1 \leq M < 2.5$  (слабый кризис):** Кризис между жизненной и благодатной верой выражен слабо. Полюса либо гармоничны (высок K1), либо просто не сталкиваются (высок K2).
- **$M < 1.1$  (отсутствующий кризис):** Кризис между жизненной и благодатной верой отсутствует. Полюса либо гармоничны (высок K1), либо просто не сталкиваются (высок K2).

**ПАК-[↑K2&K5]** (сильная независимость жизненной и благодатной веры в сочетании с высокой степенью кризиса между ними):

- **Либо независимый личный стиль,** когда человек живёт обычной жизнью, и его вера не связана с ожиданием чудес; это может побуждать к поиску более глубокой интеграции (особенно когда K1 относительно высок).
- **Либо отражение выраженного конфликта,** острого разрыва между повседневностью и верой, когда жизнь кажется полностью лишённой благодати, а вера — оторванной от реальной жизни и бесплодной (особенно когда K1 относительно низок).

**ПАК-[↑K2↓K5]** (сильная независимость жизненной и благодатной веры в сочетании с низкой степенью кризиса между ними):

- **Либо трезвый реалист,** когда человек не смешивает быт и веру, но и не противопоставляет их; он честно трудится и молится, не требуя чудес, и принимает жизнь как она есть (особенно когда K1 относительно высок).
- **Либо секулярный стиль,** когда вера почти не влияет на повседневные решения, оставаясь

чисто «воскресной» и не затрагивая реальность (особенно когда K1 относительно низок).

**ПАК-[↓K2↑K5]** (слабая независимость жизненной и благодатной веры в сочетании с высокой степенью кризиса между ними):

- **Либо поиск священного в обыденном,** когда человек остро чувствует, что вера должна пронизывать всю жизнь, и страдает от их разрыва; это может быть этапом углубления и обретения целостности (особенно когда K1 относительно высок).
- **Либо болезненная двойственность,** когда разлад между исповеданием и поступками, молитвой и бытом переживается как грех, лицемерие или источник постоянной фрустрации (особенно когда K1 относительно низок).

**ПАК-[↓K2&K5]** (слабая независимость жизненной и благодатной веры в сочетании с низкой степенью кризиса между ними):

- **Либо целостность жизни и веры,** когда вера и жизнь слиты в едином движении, благодать ощущается в повседневности, а повседневность пронизана благодатью (особенно когда K1 относительно высок).
- **Либо подавление одного из полюсов диады** жизненной и благодатной веры: например, жизнь полностью вытеснила веру в благодать (если высок K3 — который в этом случае может проявляться жизненный практицизм) или, наоборот, вера в благодать полностью вытеснила жизнь (если высок K4 — который в этом случае может проявляться как уход в иллюзорное ожидание чуда). Конфликта в этом случае нет, но может не быть и полноты жизни и веры (особенно когда K1 относительно низок).

**ПАК-[↑K3&K4]** (относительно высокое доминирование как жизненной, так и благодатной веры):

- **Либо успешный поиск равновесия** жизненной и благодатной веры, когда человек одинаково ценит и практическую деятельность, и упование на Бога; в этом случае внутреннее напряжение между жизненной и благодатной верой может вести к подлинной гармонии жизни и благодати (особенно когда K1 относительно высок).
- **Либо бытовое раздвоение веры,** когда противоположные установки (между «делай сам» и «надейся на Бога») борются в человеке, вызывая неуверенность, метания или неспособность обрести устойчивый образ жизни в вере (особенно когда K1 относительно низок).

### **ПАК-[K3>K4] (жизненная вера доминирует сильней благодатной веры):**

- **Либо более практический стиль веры**, когда акцент делается на труде, планировании, ответственности; в этом случае благодать более вероятно будет восприниматься как возможное, но не обязательное дополнение (особенно когда K1 относительно высок).
- **Либо отделение Бога от жизни**, человек верит, но живёт так, как будто Бога нет или как будто Бог не вмешивается в дела; в этом случае вера человека может никак не оказывать влияния на его реальную жизнь (особенно когда K1 относительно низок).

### **ПАК-[K3=K4] (жизненная и благодатная вера доминируют в равной степени):**

- **Либо гармоничный стиль веры**, когда человек сознательно ставит повседневную жизнь и благодать на равные позиции, одинаково гармонично проживая веру в быту и принимая благодатное действие в обыденности (особенно при высоком K1).
- **Либо отсутствие зрелых внутренних ориентиров в вере**, когда могут проявляться затруднения или нерешительность в выборе между практическими делами и упованием на благодать при принятии значимых жизненных решений (особенно когда K1 относительно низок).

### **ПАК-[K3<K4] (благодатная вера доминирует сильней жизненной веры):**

- **Либо более созерцательный практический стиль**, когда акцент делается на молитве, уповании, ожидании чуда, а земные дела не отрицаются, но воспринимаются как второстепенные (особенно когда K1 относительно высок).
- **Либо практическая пассивность**, когда бездействие и уход от ответственности оправдываются доверием Богу и ожиданием чуда (особенно когда K1 относительно низок).

### **ПАК-[↓K3&K4] (относительно низкое доминирование как жизненной, так и благодатной веры):**

- **Либо активная жизненная гармония**, когда дело и молитва, труд и благодать едины, не борясь друг с другом и не подавляя друг друга (особенно когда K1 относительно высок).
- **Либо общая апатия в диаде жизненной и благодатной веры**, когда ни жизненная активность, ни благодатный опыт не проявляются в достаточной степени, что может указывать на ежедневную бытовую усталость, практическое равнодушие человека к вопросам веры, жизненное выгорание или духовную истощённость повседневными делами (особенно при низком K1).

## **ПРИВЕДЁННЫЕ ВЫШЕ ИНТЕРПРЕТАЦИИ:**

- Позволяют детально описывать состояние респондента по каждой диаде и использовать эти описания как основу для обратной связи, духовного сопровождения или психологического консультирования.
- Дают возможность не навешивать ярлык «патологии» на каждый статистический паттерн, а предлагать респонденту и консультанту совместно исследовать оба возможных направления, как гармоничный личный стиль, так и возможные признаки дисгармонии или боли, чтобы в живом диалоге прийти к более точному пониманию себя и жизни в вере и в итоге к большему уровню счастья.

# СТАНДАРТИЗИРОВАННЫЙ БЛОК КОНТРОЛЯ ДОСТОВЕРНОСТИ (СБКД-ПВ)

## ОБЩАЯ СТРУКТУРА И ПРИНЦИПЫ СБКД-ПВ

### Назначение:

- Контроль искренности, вдумчивости и социальной желательности в ответах на основной опросник по «Пирамиде верь».

### Объём:

- 35 утверждений, равномерно распределённых по всему тесту.

### Три компонента:

- **Управление впечатлением (УВ)** — сознательное приукрашивание.
- **Самообман (СО)** — бессознательное искажение в позитивную сторону.
- **Внутренняя согласованность (ВС)** — проверка внимательности и конгруэнтности ответов.

## ШКАЛА «УПРАВЛЕНИЕ ВПЕЧАТЛЕНИЕМ» (УВ) АНАЛОГ ШКАЛЫ L

10 утверждений, отражающих социально желательные, но маловероятные в полной мере модели поведения в религиозно-духовном контексте.

*Ответ «Полностью подходит» (5) на прямые пункты  
или «Совершенно не подходит» (1) на обратные повышает балл по шкале.*

**(УВ-01-П)** Я всегда проявляю абсолютное милосердие и терпение к людям, даже если они сознательно причиняют мне зло. (**прямой**)

**(УВ-02-П)** У меня никогда не возникает даже и тени раздражения или гнева во время длинных очередей или пробок на дороге. (**прямой**)

**(УВ-03-П)** Мои молитвы всегда глубоки и сосредоточены, мысли никогда не рассеиваются. (**прямой**)

**(УВ-04-П)** Я абсолютно никогда не сомневаюсь в правильности учений моей конфессии. (**прямой**)

**(УВ-05-П)** В эмоциональных спорах о вере я абсолютно всегда остаюсь совершенно спокоен и хладнокровен. (**прямой**)

**(УВ-06-О)** Иногда я пропускаю утреннее или вечернее молитвенное правило из-за усталости или нехватки времени. (**обратный**)

**(УВ-07-О)** Бывает, я чувствую зависть к духовным успехам или признанию других верующих. (**обратный**)

**(УВ-08-О)** Чтение сложных богословских текстов изредка вызывает у меня скуку или желание заняться чем-то другим. **(обратный)**

**(УВ-09-О)** У меня были моменты, когда религиозные обязательства ощущались как тяжёлое бремя. **(обратный)**

**(УВ-10-О)** Мне не всегда сразу удаётся простить людей, которые меня обидели. **(обратный)**

## **ШКАЛА «САМООБМАН» (СО) АНАЛОГ ШКАЛЫ К**

**10 утверждений, отражающих чрезмерно позитивную, ригидную и нерефлексивную самооценку в духовной сфере.**

*Ответ «Полностью подходит» (5) повышает балл.*

**(СО-01)** Я точно знаю, что моё понимание Бога полностью соответствует истине.

**(СО-02)** Моя вера настолько сильна, что никакие жизненные трагедии не могут её поколебать.

**(СО-03)** У меня никогда не бывает эгоистичных или нечистых мотивов, когда я совершаю добрые дела.

**(СО-04)** Я всегда совершенно безошибочно отличаю действие Божьей благодати от собственных эмоций или случайностей.

**(СО-05)** Моя духовная жизнь развивается равномерно и постоянно, без спадов и кризисов.

**(СО-06)** Все мои сомнения в вере носят поверхностный характер и быстро разрешаются.

**(СО-07)** Я никогда не испытываю внутреннего конфликта между тем, во что верю, и тем, как живу.

**(СО-08)** Я никогда не сомневаюсь в правильности своих религиозных убеждений.

**(СО-09)** Я никогда не испытываю трудностей в молитве, она всегда даётся мне легко и естественно.

**(СО-10)** Я достиг / достигла такого уровня духовной зрелости, что мне уже абсолютно нечему учиться у других.

# ШКАЛА «ВНУТРЕННЯЯ СОГЛАСОВАННОСТЬ» (ВС) АНАЛОГ ШКАЛЫ F И ШКАЛЫ ЛОГИЧЕСКОЙ ПРОВЕРКИ

Состоит из двух подшкал:

Инфреквентные утверждения (ВС-ИУ, 5 утверждений) и семантические пары (ВС-СП, 5 пар = 10 утверждений).

## ИНФРЕКВЕНТНЫЕ УТВЕРЖДЕНИЯ (ВС-ИУ):

*Любой ответ «Подходит» (4-5) на эти абсурдные утверждения свидетельствует о невнимательности, случайном ответе или симуляции.*

**(ВС-ИУ-1)** Верить в Бога для меня так же естественно, как дышать водой.

**(ВС-ИУ-2)** Мои религиозные убеждения полностью идентичны убеждениям моего домашнего питомца.

**(ВС-ИУ-3)** Я лично разговаривал с Моисеем и получил от него уточнения к Десяти заповедям.

**(ВС-ИУ-4)** Чтение молитв вызывает у меня физиологическую потребность в принятии пищи каждые пять минут.

**(ВС-ИУ-5)** Священные тексты моей традиции я понимаю буквально с того момента, как научился ходить.

## СЕМАНТИЧЕСКИЕ ПАРЫ (ВС-СП):

Пары утверждений разнесены в опроснике. Низкое расхождение (менее 2 баллов по шкале Ликерта) в ответах на пару указывает на невнимательность или непоследовательность.

### Пара 1: Обратное по смыслу:

**(ВС-СП-1А)** Иногда я нахожу утешение и поддержку в молитве, даже когда не чувствую явного присутствия Бога.

**(ВС-СП-1Б)** Молитва для меня абсолютно бесполезна и не приносит никакого утешения в трудные минуты.

### Пара 2: Противоречивое:

**(ВС-СП-2А)** Мой собственный духовный опыт является для меня первостепенным критерием духовной истины.

**(ВС-СП-2Б)** Писание имеет безусловный приоритет над моим личным опытом в оценке духовных истин.

### Пара 3: Противоречивое в контексте оценки общины:

**(ВС-СП-3А)** В основном я предпочитаю активно участвовать в делах церковной общины, одинокая духовная жизнь не для меня.

**(ВС-СП-3Б)** Чаще всего я предпочитаю глубоко индивидуальную, частную духовную жизнь без активного участия в делах церковной общины.

#### Пара 4: Сильное смысловое расхождение:

**(ВС-СП-4А)** Сомнения и вопросы в вере для меня — это часть пути к более глубокому пониманию.

**(ВС-СП-4Б)** Любое сомнение в основах веры я считаю грехом и немедленно от него отвращаюсь.

#### Пара 5: Прямое отрицание:

**(ВС-СП-5А)** Я стремлюсь к тому, чтобы мои повседневные поступки соответствовали моим религиозным убеждениям.

**(ВС-СП-5Б)** То, во что я верю, и то, как я живу — это две совершенно независимые сферы.

## МЕХАНИЗМ ПОДСЧЁТА ДОСТОВЕРНОСТИ

### 1. Расчёт сырых баллов:

- **УВ:** Сумма баллов по ключу:
  - Для прямых: 5→5, 4→4, 3→3, 2→2, 1→1
  - Для обратных: 5→1, 4→2, 3→3, 2→4, 1→5
  - Диапазон значений: 10-50
- **СО:** Сумма баллов по прямым утверждениям:
  - Для прямых: 5→5, 4→4, 3→3, 2→2, 1→1
  - Диапазон значений: 10-50
- **ВС-ИУ:** Количество утверждений, на которые дан ответ 4 или 5:
  - Диапазон значений: 0-5
- **ВС-СП:** Количество пар с расхождением < 2 баллов:
  - Диапазон значений: 0-5

### 2. Расчёт Т-баллов для оценки достоверности / недостоверности профиля:

- Для **УВ** и **СО** в перспективе необходимо собрать нормативные данные (*выборка не менее 200-300 человек*) и рассчитать среднее и стандартное отклонение. Однако, на этапе апробации считаем **УВ** и **СО** по следующим данным:
  - М-УВ (среднее по УВ) = 25,67
  - SD-УВ (стандартное отклонение по УВ) = 12,01
  - М-СО (среднее по СО) = 30,33
  - SD-СО (стандартное отклонение по СО) = 10,79
- ... и по следующей формуле:
  - Т-УВ (Т-баллы по УВ) =  $50 + 10 \times (X-УВ - M-УВ) / SD-УВ$
  - Т-СО (Т-баллы по СО) =  $50 + 10 \times (X-СО - M-СО) / SD-СО$
- ..., где:
  - X-УВ (сырой балл по УВ для респондента) = вычисляется для каждого респондента
  - X-СО (сырой балл по СО для респондента) = вычисляется для каждого респондента

### 3. Правила итогового решения о достоверности профиля:

- Профиль недостоверный (сильное искажение) — если:
  - или Т-УВ  $\geq 70$

- или  $T-CO \geq 70$
- или  $BC-IY \geq 2$
- или  $BC-CP \geq 2$
- **Иначе профиль достоверный (отсутствуют искажения) — если:**
  - и  $T-UB < 65$
  - и  $T-CO < 65$
  - и  $0 \leq BC-IY < 2$
  - и  $0 \leq BC-CP < 2$
- **Иначе профиль сомнительный (слабое искажение) — если:**
  - или  $65 \leq T-UB < 70$
  - или  $65 \leq T-CO < 70$
  - или  $BC-IY = 2$
  - или  $BC-CP = 2$