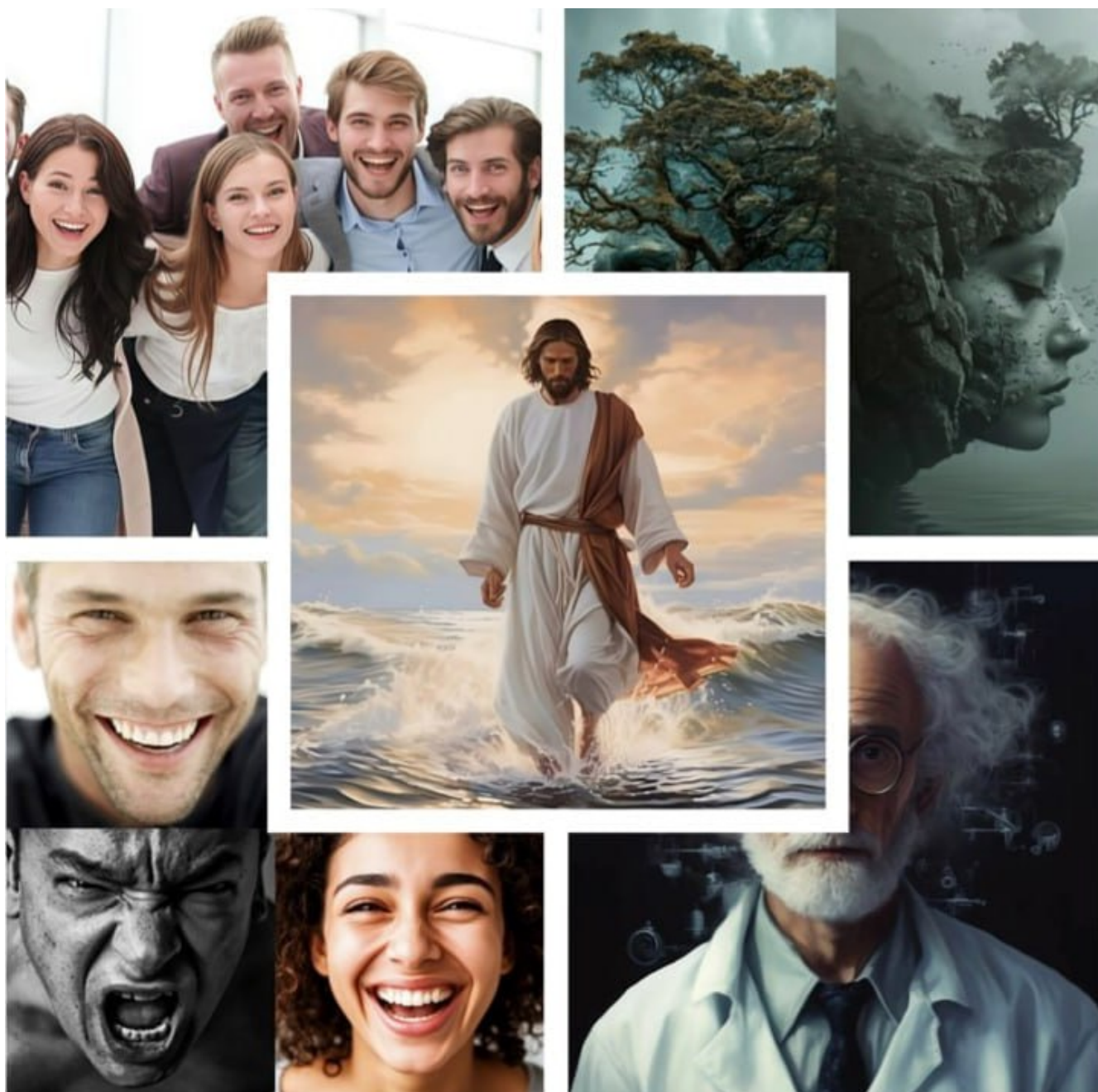


ИНТЕГРАТИВНЫЙ ОПРОС ПО ПИРАМИДЕ ВЕРЫ (ИОПВ)



Pyramid of Faith Integrative Inventory (PFII)

Исследовательская методика Глушенко С.Н.

ПРЕДВАРИТЕЛЬНАЯ ВЕРСИЯ ДЛЯ АПРОБАЦИИ · НЕ ВАЛИДИЗИРОВАНА
PILOT VERSION · NOT YET VALIDATED

Новосибирск ♦ 2026

БЛАГОДАРНОСТИ

Автор приносит признательность: Е.С. Непошловой — за воодушевление и помощь в работе над опросником; Т.М. Горбачёвой — за теоретическую поддержку; Копатс Ульяне, Евгению Пепешину, Роману Шостакову — за помощь в валидации методики.



Вера — это великое чудо, доступное людям,
и мы изучаем его вместе.

Препринт методики на Preprints.Ru:
<https://doi.org/10.24108/preprints-3114433>

Пройти опрос онлайн:
<https://psyttests.org/study.html?b=13192>

© Глушенко С.Н., опросник и методика, 2026

По всем вопросам апробации, валидации и использования
обращаться к автору методики <https://t.me/sergeglushenko>

ВВОДНЫЕ ПОЯСНЕНИЯ

*У Вас в руках
исследовательский вариант опросника,
предназначенный для апробации
христианской психологической методики*

Разрабатываемый опросник предназначен для комплексной диагностики динамической структуры веры по следующим осям/парам «Пирамиды веры»:

Крест базовых вер:

- Диада «Социальная вера — Персональная вера»;
- Диада «Когнитивная вера — Эмоциональная вера»;

Архиподы благодатной веры:

- Диада «Социальная вера — Благодатная вера»;
- Диада «Персональная вера — Благодатная вера»;
- Диада «Эмоциональная вера — Благодатная вера»;
- Диада «Когнитивная вера — Благодатная вера»;

Столп благодатной веры:

- Диада «Жизненная вера — Благодатная вера».

Целью данной методики является определение возможных направлений духовного роста для верующих христиан.

Благодарим Вас за выделение времени на это важное исследование, которое поможет лучше понять пути духовного роста.

Ваши искренние ответы бесценны.



ЗНАКОМСТВО И ЗНАЧИМАЯ СТАТИСТИЧЕСКАЯ ИНФОРМАЦИЯ (В)

Ответьте, пожалуйста, на вводные вопросы нашего опроса:

Ваши ответы анонимны, но если Вы хотите получить интерпретацию, Вы можете указать свой контакт, и мы вышлем Вам результаты опроса. В этом случае, заполняя поле для контактов, Вы даёте согласие на их обработку для отправки результатов 🙌😊

В-01 Ваш пол:

Мужчина
Женщина

В-02 Ваш возраст

(полных лет):

В-03 Ваше образование

(пожалуйста, укажите максимальное образование из тех, которые у Вас есть):

- Начальное среднее или ниже
- Неполная школа (9 классов)
- Полная школа (11 классов)
- Среднее профессиональное (колледж, техникум, профессиональное училище)
- Неоконченное высшее (несколько курсов вуза, но без диплома)
- Высшее (бакалавр, специалист, магистр)
- Учёная степень (кандидат, доктор наук, PhD)
- У меня нет образования

В-04 Ваша основная занятость в настоящее время:

- Работаю по найму
- Самозанятый / индивидуальный предприниматель / свой бизнес
- Нахожусь в отпуске по уходу за ребёнком
- Домохозяйка
- Пенсионер
- Учусь (школьник, студент)
- Временно не работаю / безработный
- Другое: _____

В-05 К какой из следующих групп по материальному положению Вы скорее могли бы себя отнести?

- Не хватает денег даже на еду
- Хватает на еду, но покупка одежды проблематична
- Денег хватает на еду и одежду, но покупка товаров длительного пользования (новый холодильник или телевизор) затруднительна.
- Могу / можем позволить себе товары длительного пользования, но покупка новой машины пока невозможна
- Могу / можем позволить себе практически всё, кроме покупки квартиры или дачи

- Могу / можем позволить себе всё, в том числе, покупку квартиры или дачи

В-06 Ваше семейное положение в настоящий момент:

- Не женат / не замужем
- В официальном браке
- В гражданском браке / совместное проживание
- Разведён(а) / в разводе
- Вдовец / вдова
- Другое: _____

В-07 Сколько у Вас детей?

- 1
- 2
- 3
- 4
- 5
- У меня нет детей
- Другое: _____

В-08 В какой стране Вы постоянно проживаете?

- Россия
- Белоруссия
- Другое: _____

В-09 Где Вы постоянно проживаете?

- Отдалённое поселение (полярная вахта, постоянная экспедиция и т.д.)
- Сельская местность, деревня
- Посёлок городского типа / малый город (до 50 тыс. жителей)
- Средний город (50 — 250 тыс.)
- Крупный город (250 тыс. — 1 млн)
- Город-миллионник / столица
- Другое: _____

В-10 Какие языки для Вас являются родными?

(можно указать несколько вариантов):

- Русский
- Украинский
- Белорусский
- Армянский
- Грузинский
- Другое: _____

В-11 Считаете ли Вы себя христианином / христианкой?

- Да, я христианин / христианка
- Нет, я не считаю себя христианином / христианкой

В-12 Вы воспитаны в вере с детства или приняли её в сознательном возрасте?

(если это соответствует Вашим убеждениям, Вы можете выбрать оба варианта):

Я воспитан / воспитана в вере с детства
Я принял / приняла веру сознательном возрасте

В-13 Как долго Вы считаете себя верующим человеком?

(полных лет):

В-14 Будучи христианином или христианкой, во что Вы верите?

(выберите несколько вариантов, если необходимо):

- Я верю во Иисуса Христа Господа нашего
- Я верю во Иисуса Христа, умершего на кресте и воскресшего во плоти
- Я верю в Бога Отца нашего
- Я верю в Бога Творца, сотворившего мир
- Я верю в Бога Вседержателя, управляющего миром
- Я верю в Бога, который есть Любовь
- Я верю в Дух Святой как в Бога
- Я верю в Дух Святой, даваемый в утешение, в помощь и во спасение верующим
- Я верю в Дух Святой, помогающий праведникам
- Я верю в водное крещение в покаяние, в оставление грехов и во спасение
- Я верю в искреннее раскаяние, дающее Духа Святого
- Я верю в возложение рук, дающее Духа Святого
- Я верю в огненное крещение Духом Святым
- Я верю в чудесное говорение на иных языках и/или принимаю его
- Я верю во Иисуса Христа как в Бога
- Я верю во Иисуса Христа как в Божье Слово
- Я верю во Иисуса Христа как в Сына Бога
- Я верю во Иисуса Христа как в Мессию
- Я верю во Иисуса Христа как в Помазанника
- Я верю во Иисуса Христа как в нашего Спасителя
- Я верю во Иисуса Христа как в первенца среди спасённых
- Я верю в Библию как в Божье слово
- Я верю во Святую Единую Троицу
- Я верю во Святую Преснодеву Марию

- Я верю во Святых Апостолов
- Я верю во святых мучеников
- Я верю в чудотворные иконы
- Я верю в чудотворные мощи
- Я верю в чудотворную силу молитвы
- Я верю в воскресение праведников
- Я верю в вечную жизнь в раю
- Я верю в наказание грешников
- Я верю в вечные мучения за грехи в аду
- Я не верю ни во что такое
- Другое: _____

В-15 К какой христианской традиции / конфессии Вы себя относите?

- Я принадлежу к православной церкви (Русская, Греческая, Сербская, Румынская, Болгарская, Грузинская и другие поместные православные церкви)
- Я принадлежу к католической церкви (Римско-католическая, Восточнокатолическая, Греко-католическая)
- Я принадлежу к древневосточной православной церкви (Армянская апостольская, Коптская, Эфиопская, Сирийская, Маланкарская)
- Я принадлежу к протестантской церкви (харизматы, пятидесятники, баптисты, лютеране, адвентисты и др.)
- Я принадлежу к англиканской / епископальной церкви
- Я принадлежу к мормонам
- Я принадлежу к независимой христианской общине (организованные общины, не входящие в перечисленные выше конфессии и союзы, действующие самостоятельно)
- Я просто христианин / христианка (просто верю во Христа без привязки к какой-то определённой общине или церкви)
- Затрудняюсь точно ответить / точно не знаю, к какой именно христианской конфессии я принадлежу
- Другое: _____

В-16 Если в пункте В-15 выше Вы выбрали пункт «Я принадлежу к протестантской церкви», то уточните, пожалуйста, к какому типу протестантской церкви Вы принадлежите

(в противном случае, пожалуйста, отметьте пункт «Я не протестант / не протестантка»):

- Я не протестант / не протестантка
- Я принадлежу к харизматической церкви
- Я принадлежу к пятидесятнической церкви
- Я принадлежу к неопятидесятнической церкви
- Я принадлежу к баптистской церкви
- Я принадлежу к анабаптистской церкви
- Я принадлежу к лютеранской церкви
- Я принадлежу к реформатской церкви
- Я принадлежу к кальвинистской церкви
- Я принадлежу к пресвитерианской церкви

- Я принадлежу к меннонитской церкви
- Я принадлежу к методической церкви
- Я принадлежу к церкви адвентистов седьмого дня
- Я принадлежу к квакерской общине
- Я принадлежу к армии спасения
- Я точно знаю, что я протестант / протестантка, но в данный момент затрудняюсь точно ответить, к какой именно протестантской церкви или общине я принадлежу
- Другое: _____

В-17 Как часто Вы посещаете богослужения?

(в храме, церкви, общине):

- Несколько раз в неделю
- Раз в неделю
- Несколько раз в месяц
- Раз в месяц
- Несколько раз в год (по большим праздникам)
- Реже одного раза в год
- Практически не посещаю
- Другое: _____

В-18 На каком языке обычно проходит богослужение в Вашей церкви / общине?

(можно указать несколько вариантов):

- На русском
- На церковнославянском
- Другое: _____

В-19 На каких языках Вы обычно читаете религиозную / богословскую литературу, слушаете проповеди?

(можно указать несколько вариантов):

- На русском
- На английском
- На немецком
- На церковнославянском
- Другое: _____

В-20 Какое духовное религиозное образование Вы получили / получаете?

(можно указать несколько вариантов):

- Предварительные/огласительные беседы перед крещением
- Катехизация перед крещением
- Воскресная школа (для детей)
- Воскресная школа (для взрослых)
- Библейские курсы (для прихожан)
- Библейские курсы (для служителей)
- Духовное училище

- Духовный колледж
- Духовный лицей
- Богословские курсы при духовном вузе
- Катехизаторские курсы при духовном вузе
- Педагогические курсы при духовном вузе
- Пастырские курсы при духовном вузе
- Среднее духовное образование при семинарии (регентское, иконописное, дирежёрское и т.д.)
- Высшее духовное образование при семинарии (бакалавратура, магистратура)
- Духовная академия (бакалавратура, магистратура, аспирантура)
- Духовный университет (бакалавратура, магистратура, аспирантура)
- Светское богословское образование (вуз)
- У меня нет религиозного образования
- Другое: _____

В-21 Являетесь ли Вы в настоящий момент священником, пастором или служителем в церкви?

- Да, я являюсь священником, пастором или служителем в церкви (ПОЛНОЕ ВРЕМЯ)
- Да, я являюсь священником, пастором или служителем в церкви (ЧАСТЬ ВРЕМЕНИ)
- Нет, я просто прихожанин / прихожанка

В-22 В каких видах дополнительного церковного или волонтерского служения Вы участвуете?

(можно указать несколько вариантов):

- Преподавание (семинария, академия)
- Преподавание (воскресная школа)
- Преподавание (библейские курсы)
- Огласительные беседы
- Ведение домашних групп
- Административная работа
- Хозяйственные вопросы
- Пение в хоре
- Музыкальное служение
- Молодёжное служение
- Занятия с детьми
- Церковный детский сад
- Подготовка зала для богослужений
- Помощь в проведении богослужений
- Уборка
- Служение на кухне
- Помощь нуждающимся
- Социальное служение
- Организация церковных мероприятий
- Уличная проповедь
- Раздача Библии
- Служение в больницах
- Служение в приютах
- Служение в реабилитационных центрах
- Служение в тюрьмах
- Помощь в строительстве церковных зданий

- Душепопечительское служение
- Психологическое служение
- Я не участвую ни в каком виде дополнительного церковного или волонтерского служения в церкви
- Другое: _____

В-23 Получали ли Вы когда-либо профессиональное образование по психологии, консультированию или психотерапии?

- Да, завершил / завершила такое образование
- В настоящее время получаю такое образование
- Планирую получать такое образование
- Нет

В-24 Обращались ли Вы когда-либо к психологу, душепопечителю, пастору со своим личным вопросом? 🙏

(можно указать несколько вариантов):

- Есть опыт обращения к мирским психологам / психотерапевтам
- Есть опыт обращения к церковным психологам / душепопечителю
- Есть опыт обращения к пастору за духовной помощью / советом
- Нет, но планирую
- Нет такого опыта
- Другое: _____

В-25 Хотите ли Вы по завершению опроса получить интерпретацию своих результатов в электронной форме? 😊

- Да
- Нет

В-26 Если Вы хотите по завершению опроса получить интерпретацию своих результатов в электронной форме, то, пожалуйста, укажите Вашу точную электронную почту, ник в телеграм и/или номер контактного телефона 😊

Заполняя это поле, вы даёте согласие на обработку ваших контактных данных (email, Telegram, телефон) исключительно для отправки результатов опроса и возможного приглашения на повторное тестирование. Данные будут храниться до завершения исследования (декабрь 2026 г.) и удалены после рассылки итогов. Вы можете в любой момент отозвать согласие, написав на t.me/sergeglusbenko. Отправляя форму, вы подтверждаете, что ознакомлены с этими условиями.

(необязательный ответ):

В-27 Чтобы Вы ещё хотели рассказать нам о себе? 😊

(это не обязательный ответ, не указывайте здесь своих персональных данных и если что, переходите к следующему разделу 😊)

Спасибо, что ответили на вводные вопросы!



**Теперь прочтите инструкции
и переходите к основным вопросам опроса**



ПОЖАЛУЙСТА, ВНИМАТЕЛЬНО ПРОЧТИТЕ ЭТИ ВАЖНЫЕ ИНСТРУКЦИИ К НАШЕМУ ОПРОСНИКУ



Перед Вами ряд утверждений о Вашей вере и духовной жизни.

Внимательно прочитайте каждое утверждение и оцените, насколько оно соответствует Вашему личному опыту?

Отвечая на вопросы, следуйте следующим простым правилам:

1. Для прохождения опроса найдите спокойное место и выделите около часа.
2. Внимательно читайте каждое утверждение и оценивайте, верно оно по отношению к Вам или неверно.
3. Старайтесь отвечать искренне — иначе ответы будут распознаны как недостоверные, и опрос придётся повторить.
4. Не думайте слишком долго над вопросами — наиболее искренние ответы это первые пришедшие в голову.
5. Если какое-либо утверждение верно в одних ситуациях и неверно в других, остановиться на том ответе, который больше подходит именно Вам в настоящий момент.
6. Если некоторые утверждения вызывают у Вас сомнения, ориентируйтесь в ответе на то, что Вам предположительно больше свойственно.
7. В крайнем случае, если утверждение вообще не подходит, выбирайте ответ «Не знаю», но избыток таких ответов может привести к недостоверности результатов и к необходимости переделать тест.
8. Нет правильных ответов и не правильных — просто проявляйте себя, отвечая на вопросы.

Все данные будут использованы в обобщённом виде и строго конфиденциальны

Удачи Вам в прохождении нашего опроса!



БЛОК 1: «СОЦИАЛЬНАЯ ВЕРА — ПЕРСОНАЛЬНАЯ ВЕРА»

- 5 полностью подходит
- 4 скорее подходит
- 3 не знаю
- 2 скорее не подходит
- 1 совершенно не подходит

Отметьте соответствующей цифрой в поле слева,
насколько лично Вам подходит каждое утверждение

- | | | |
|--------------------------|---|--------------------------|
| <input type="checkbox"/> | Мой личный путь к Богу обогащает мое понимание церковной традиции, а традиция дает надежную основу для моего личного духовного поиска. | Утверждение №
1.1.1 |
| <input type="checkbox"/> | Я чувствую себя свободно, выражая свою веру и в моей церковной общине, и в личной молитве, без какого-либо внутреннего противоречия. | Утверждение №
1.1.2 |
| <input type="checkbox"/> | Вопросы и сомнения, которые у меня возникают, я могу открыто обсуждать в моей церковной общине, не боясь какого-либо осуждения или отвержения. | Утверждение №
1.1.3 |
| <input type="checkbox"/> | Я сознательно и добровольно принимаю учение и практики моей общины как свои собственные, и это не вызывает у меня какого-либо внутреннего разлада. | Утверждение №
1.1.4 |
| <input type="checkbox"/> | У меня никогда не бывает эгоистичных или нечистых мотивов, когда я совершаю добрые дела. | Утверждение №
СО-03 |
| <input type="checkbox"/> | Моя вера в церкви и моя вера наедине с собой — это как бы две разные реальности, которые мирно сосуществуют. | Утверждение №
1.2.1 |
| <input type="checkbox"/> | У меня есть свои личные взгляды на некоторые вопросы веры, но я не вижу необходимости их с кем-либо разделять или обсуждать. | Утверждение №
1.2.2 |
| <input type="checkbox"/> | То, во что я верю глубоко в душе, не всегда полностью совпадает с официальным учением моей церкви, но это меня не беспокоит. | Утверждение №
1.2.3 |
| <input type="checkbox"/> | Я соблюдаю церковные правила и традиции, но моя внутренняя духовная жизнь достаточно часто протекает совершенно независимо от них. | Утверждение №
1.2.4 |
| <input type="checkbox"/> | Чтение сложных богословских текстов изредка вызывает у меня скуку или желание заняться чем-то другим. | Утверждение №
УВ-08-О |
| <input type="checkbox"/> | Всегда лучше следовать церковным правилам и традициям, даже если личное мнение или непостоянные чувства подсказывают тебе иное. | Утверждение №
1.3.1 |
| <input type="checkbox"/> | Если мнение духовного лидера или общины разойдутся с моим личным мнением, то у меня нет почти никаких сомнений, что я без труда переменю своё мнение. | Утверждение №
1.3.2 |
| <input type="checkbox"/> | Поступаться своими сомнениями в вере иногда полезно, чтобы не выделяться и не создавать проблем в своей церковной общине. | Утверждение №
1.3.3 |
| <input type="checkbox"/> | Порою я замечаю, что боязнь осуждения со стороны других часто влияет на решения и поступки верующих в моей церковной общине. | Утверждение №
1.3.4 |
| <input type="checkbox"/> | Я всегда проявляю абсолютное милосердие и терпение к людям, даже если они сознательно причиняют мне зло. | Утверждение №
УВ-01-П |
| <input type="checkbox"/> | Мой личный духовный опыт и личное понимание христианства для меня несомненно важнее, чем то, чему учит церковная и богословская традиция. | Утверждение №
1.4.1 |
| <input type="checkbox"/> | Для духовного христианина очень важно обладать своими собственными личными отношениями с Богом, не перекладывая это обязательство на других. | Утверждение №
1.4.2 |
| <input type="checkbox"/> | У меня есть личные взгляды на писание и веру, которые не все разделяют, и которые я иногда доказываю другим. | Утверждение №
1.4.3 |
| <input type="checkbox"/> | Следование общим правилам и традициям часто лишь ограничивает личную духовную свободу верующих. | Утверждение №
1.4.4 |
| <input type="checkbox"/> | Священные тексты моей традиции я понимаю буквально с того момента, как научился ходить. | Утверждение №
ВС-ИУ-5 |
| <input type="checkbox"/> | Я чувствую острое противоречие между тем, чего требует от меня моя церковная община, и тем, к чему ведет меня моя живая совесть. | Утверждение №
1.5.1 |
| <input type="checkbox"/> | Я убеждён / убеждена, что христианам нужно поступаться либо личным мнением, либо миром в общине, и третьего не дано. | Утверждение №
1.5.2 |
| <input type="checkbox"/> | Я считаю, что церковь со своими догматами чаще мешает, чем помогает в уникальной личной вере. | Утверждение №
1.5.3 |
| <input type="checkbox"/> | Иногда мои личные религиозные мнения очень сильно расходятся с общепринятыми христианскими убеждениями. | Утверждение №
1.5.4 |
| <input type="checkbox"/> | Моя духовная жизнь всегда развивается равномерно и постоянно, у меня никогда не бывает духовных спадов или кризисов. | Утверждение №
СО-05 |

БЛОК 2: «ЭМОЦИОНАЛЬНАЯ ВЕРА — КОГНИТИВНАЯ ВЕРА»

- | | |
|---|------------------------|
| 5 | полностью подходит |
| 4 | скорее подходит |
| 3 | не знаю |
| 2 | скорее не подходит |
| 1 | совершенно не подходит |

Отметьте соответствующей цифрой в поле слева, насколько лично Вам подходит каждое утверждение

- | | | |
|----------------------|--|------------------------|
| <input type="text"/> | Мои богословские познания помогают мне глубже понимать и направлять мои молитвенные чувства. | Утверждение № 2.1.1 |
| <input type="text"/> | Сильные духовные переживания побуждают меня изучать Писание или богословие для лучшего понимания. | Утверждение № 2.1.2 |
| <input type="text"/> | Я нахожу внутреннюю гармонию, когда мои мысли о Боге и мои чувства к Нему находятся в согласии. | Утверждение № 2.1.3 |
| <input type="text"/> | Изучение вероучения не охлаждает мое сердце, а, наоборот, может растрогать или вдохновить меня. | Утверждение № 2.1.4 |
| <input type="text"/> | Бывает, я чувствую зависть к духовным успехам или признанию других верующих. | Утверждение № УВ-07-О |
| <input type="text"/> | Мои знания о вере мои чувства о вере существуют как бы отдельно друг от друга. | Утверждение № 2.2.1 |
| <input type="text"/> | Эмоции, которые я испытаю в молитве, никак не влияют на мои религиозные убеждения. | Утверждение № 2.2.2 |
| <input type="text"/> | Я не замечаю, чтобы мои религиозные размышления как-то влияли на то, что я чувствую на богослужении. | Утверждение № 2.2.3 |
| <input type="text"/> | Глубокие переживания во время молитвы редко становятся предметом моего дальнейшего осмысления или анализа. | Утверждение № 2.2.4 |
| <input type="text"/> | В основном я предпочитаю активно участвовать в делах церковной общины, одинокая духовная жизнь не для меня. | Утверждение № ВС-СП-3А |
| <input type="text"/> | Для меня в вере самое главное — это эмоциональное переживание присутствия Бога, а не знание религиозных догматов. | Утверждение № 2.3.1 |
| <input type="text"/> | Для искренней веры не важно углубление в богословские тонкости, главное, чтобы проповедь или молитва «задевали сердце за живое». | Утверждение № 2.3.2 |
| <input type="text"/> | Если церковное учение или проповедь не находят у меня эмоционального отклика, я быстро теряю к ним интерес. | Утверждение № 2.3.3 |
| <input type="text"/> | Мне кажется, что излишнее «умствование» может только повредить искренней и живой вере. | Утверждение № 2.3.4 |
| <input type="text"/> | Я никогда не испытываю трудностей в молитве, она всегда даётся мне легко и естественно. | Утверждение № СО-09 |
| <input type="text"/> | Я считаю, что в истинной вере важно прежде всего правильное понимание, а «религиозные чувства» — это дело второстепенное и часто очень ненадёжное. | Утверждение № 2.4.1 |
| <input type="text"/> | Я часто анализирую и подвергаю сомнению свои религиозные чувства, чтобы проверить, «те ли они» и соответствуют ли учению. | Утверждение № 2.4.2 |
| <input type="text"/> | Когда у меня возникают сильные духовные переживания, мой первый импульс — не доверять им, а пропустить через фильтр разума и знаний. | Утверждение № 2.4.3 |
| <input type="text"/> | Мне гораздо комфортней обсуждать доктрины, чем делиться личным молитвенным опытом или чувствами о своей духовной жизни. | Утверждение № 2.4.4 |
| <input type="text"/> | Мой собственный духовный опыт является для меня первостепенным критерием духовной истины. | Утверждение № ВС-СП-2А |
| <input type="text"/> | В последнее время я нахожусь в остром противоречии между тем, что я знаю о Боге, и тем, что я чувствую по отношению к Нему. | Утверждение № 2.5.1 |
| <input type="text"/> | Мои попытки размышлять о духовных вопросах лишь усиливают мою внутреннюю опустошённость и эмоциональное отчуждение. | Утверждение № 2.5.2 |
| <input type="text"/> | Разум и чувства часто мешают человеку в его духовной жизни. | Утверждение № 2.5.3 |
| <input type="text"/> | Я ловлю себя на том, что формально выполняю религиозные ритуалы, но внутри остаюсь совершенно опустошённым(ой) и бесчувственным(ой). | Утверждение № 2.5.4 |
| <input type="text"/> | Сомнения и вопросы в вере для меня — это часть пути к более глубокому пониманию. | Утверждение № ВС-СП-4А |

БЛОК 3: «СОЦИАЛЬНАЯ ВЕРА — БЛАГОДАТНАЯ ВЕРА»

- | | |
|---|------------------------|
| 5 | полностью подходит |
| 4 | скорее подходит |
| 3 | не знаю |
| 2 | скорее не подходит |
| 1 | совершенно не подходит |

Отметьте соответствующей цифрой в поле слева, насколько лично Вам подходит каждое утверждение

- | | | |
|--------------------------|--|------------------------|
| <input type="checkbox"/> | Богослужения и таинства моей христианской общины являются для меня встречей с благодатью, где возможно истинное чудо. | Утверждение № 3.1.1 |
| <input type="checkbox"/> | Пережитый мною опыт Божьего чуда находит поддержку и понимание в моей церковной общине. | Утверждение № 3.1.2 |
| <input type="checkbox"/> | Традиции и учение моей поместной церкви помогают мне распознавать и принимать сверхъестественные или чудесные духовные переживания, не запрещая их. | Утверждение № 3.1.3 |
| <input type="checkbox"/> | Когда в жизни общины происходит что-то чудесное, это глубоко укрепляет нашу общую веру и единство. | Утверждение № 3.1.4 |
| <input type="checkbox"/> | Писание имеет безусловный приоритет над моим личным опытом в оценке духовных истин. | Утверждение № ВС-СП-2Б |
| <input type="checkbox"/> | Я верю, что Бог может творить чудеса, и я активен в церковной жизни, но моя надежда на чудо не связана напрямую с участием в церковных таинствах. | Утверждение № 3.2.1 |
| <input type="checkbox"/> | Рассказы о библейских чудесах или о чудесном опыте других верующих я воспринимаю как часть церковной традиции, но мой собственный опыт совершенно иной. | Утверждение № 3.2.2 |
| <input type="checkbox"/> | Часто бывает так, что я с верою участвую в общей молитве о чуде, но при этом внутренне не особенно ожидаю, что что-то изменится конкретно из-за моей молитвы. | Утверждение № 3.2.3 |
| <input type="checkbox"/> | Христианская жизнь для меня — это прежде всего искренняя человеческая поддержка братьев и сестёр, а не место для ожидания каких-либо «сверхъестественных чудес». | Утверждение № 3.2.4 |
| <input type="checkbox"/> | Моя вера настолько сильна, что никакие жизненные трагедии не могут её поколебать. | Утверждение № СО-02 |
| <input type="checkbox"/> | Церковные служения и обряды важны для общения с Богом и погружения в Его благодать, а не как место для чудесных переживаний. | Утверждение № 3.3.1 |
| <input type="checkbox"/> | Я с недоверием отношусь к тем, кто ищет в церковной общине прежде всего чудесных свершений, событий или исцелений. | Утверждение № 3.3.2 |
| <input type="checkbox"/> | Главное чудо для меня — это само существование Церкви и её традиций, а не единичные сверхъестественные события. | Утверждение № 3.3.3 |
| <input type="checkbox"/> | Я считаю, что «божьи чудеса» живут глубоко в сердце человека и являются делом каждого, и поэтому не стоит выносить их на общее обсуждение. | Утверждение № 3.3.4 |
| <input type="checkbox"/> | Я стремлюсь к тому, чтобы мои повседневные поступки соответствовали моим религиозным убеждениям. | Утверждение № ВС-СП-5А |
| <input type="checkbox"/> | Чудеса — не исключение, а важное свидетельство духовной зрелости и подлинности церковной общины. | Утверждение № 3.4.1 |
| <input type="checkbox"/> | Для меня живая церковь — это в первую очередь место, где явно проявляется живая сила Божья (исцеления, пророчества и т.д.) | Утверждение № 3.4.2 |
| <input type="checkbox"/> | Подлинная церковная жизнь возможна только там, где регулярно происходит нечто чудесное, выходящее за рамки привычных ритуалов. | Утверждение № 3.4.3 |
| <input type="checkbox"/> | Мне трудно найти общий язык с теми в моей церковной общине, кто ценит традицию и порядок выше, чем живое действие Духа. | Утверждение № 3.4.4 |
| <input type="checkbox"/> | Верить в Бога для меня так же естественно, как дышать водой. | Утверждение № ВС-ИУ-1 |
| <input type="checkbox"/> | Я считаю, что официальная церковная структура часто подавляет и отрицает возможность истинных чудес, превращая веру в систему ритуалов. | Утверждение № 3.5.1 |
| <input type="checkbox"/> | Из-за разрыва между «мёртвыми» церковными ритуалами и моей жаждой живого Божьего чуда моя вера переживает глубокий кризис. | Утверждение № 3.5.2 |
| <input type="checkbox"/> | Искреннее стремление человека к чуду и к проявлениям силы Божьей наиболее вероятно встретят в церковной общине непонимание или даже осуждение. | Утверждение № 3.5.3 |
| <input type="checkbox"/> | Если хотя бы немного подумать, то можно прийти к выводу, что созданная людьми церковь и подлинное живое чудо очень часто бывают несовместимы. | Утверждение № 3.5.4 |
| <input type="checkbox"/> | У меня никогда не возникает даже и тени раздражения или гнева во время длинных очередей или пробок на дороге. | Утверждение № УВ-02-П |

БЛОК 4: «ПЕРСОНАЛЬНАЯ ВЕРА — БЛАГОДАТНАЯ ВЕРА»

- | | |
|---|------------------------|
| 5 | полностью подходит |
| 4 | скорее подходит |
| 3 | не знаю |
| 2 | скорее не подходит |
| 1 | совершенно не подходит |

Отметьте соответствующей цифрой в поле слева, насколько лично Вам подходит каждое утверждение

<input type="text"/>	Мои личные усилия и Божья благодать находятся в моей жизни в гармонии и действуют совместно.	Утверждение № 4.1.1
<input type="text"/>	Личная встреча со Спасителем нашим Христом, которая произошла в моей жизни, стала основой моей личности и главным чудесным ориентиром в моей жизни.	Утверждение № 4.1.2
<input type="text"/>	Моя личная свободная воля и чудесная Божья благодать действуют в моей жизни в гармонии.	Утверждение № 4.1.3
<input type="text"/>	Личная ответственность за принятые решения на моём духовном пути не отдаляет меня от Бога, а лишь делает мою связь с Ним более глубокой, живой и осмысленной.	Утверждение № 4.1.4
<input type="text"/>	Мои молитвы всегда глубоки и сосредоточены, мысли никогда не рассеиваются.	Утверждение № УВ-03-П
<input type="text"/>	Мои личные молитвы и решения — это одно, а чудеса или явные действия Бога в мире — это что-то совершенно отдельное.	Утверждение № 4.2.1
<input type="text"/>	Я верю, что Бог может творить чудеса, но не ожидаю, что мои личные решения как-то повлияют на возможность их свершения.	Утверждение № 4.2.2
<input type="text"/>	Моя личная вера и Божьи чудеса существуют как две независимых реальности, которые редко пересекаются в моей жизни.	Утверждение № 4.2.3
<input type="text"/>	Бывает сложно связать конкретные чудесные действия Бога в моей жизни с моими собственными духовными выборами.	Утверждение № 4.2.4
<input type="text"/>	Я лично разговаривал с Моисеем и получил от него уточнения к Десяти заповедям.	Утверждение № ВС-ИУ-3
<input type="text"/>	Благословление, спасение и духовный рост — это скорее результат собственных усилий, аскезы или правильных решений самого человека, чем бесплатный подарок.	Утверждение № 4.3.1
<input type="text"/>	Благодать Божья — это в первую очередь помощь или награда за мои праведные дела, и лишь во вторую очередь дар, дарованный мне свыше.	Утверждение № 4.3.2
<input type="text"/>	Я больше полагаюсь на силу своей воли, на свою личную инициативу и на самодисциплину, чем на прямое действие Бога в моей повседневной жизни.	Утверждение № 4.3.3
<input type="text"/>	Главное в жизни человека — это неуклонно выполнять свои обязанности перед Богом и людьми, и лишь потом Он добавит Своё благословение.	Утверждение № 4.3.4
<input type="text"/>	Иногда я пропускаю утреннее или вечернее молитвенное правило из-за усталости или нехватки времени.	Утверждение № УВ-06-О
<input type="text"/>	В духовной жизни всё предопределено благодатью, а личные усилия и собственный выбор почти не имеют никакого значения.	Утверждение № 4.4.1
<input type="text"/>	Удел человека — ожидать Божьего чуда в своей жизни, а не активно добиваться Божьего благословения своими личными делами или усилиями.	Утверждение № 4.4.2
<input type="text"/>	Излишнее «активничание» со стороны человека очень часто может даже помешать действию Божьего чуда в его жизни.	Утверждение № 4.4.3
<input type="text"/>	Если в жизни человека что-то долго не меняется, значит, ещё просто не созрело время для Божьего чуда.	Утверждение № 4.4.4
<input type="text"/>	Я никогда не испытываю внутреннего конфликта между тем, во что верю, и тем, как живу.	Утверждение № СО-07
<input type="text"/>	Моё личное стремление верить в христианские истины остаётся пустым и не приносит мне обещанного внутреннего преображения, силы или исцеления.	Утверждение № 4.5.1
<input type="text"/>	Если быть абсолютно честным, то ни личная вера в Бога, ни чудесная Божья благодать не могут привести человека к полноте счастья в этом мире.	Утверждение № 4.5.2
<input type="text"/>	Между моим личным стремлением верить в Бога и Его ответом на мою веру лежит пропасть разочарования.	Утверждение № 4.5.3
<input type="text"/>	У меня в жизни были периоды, когда мои попытки «укрепить свою веру» и «укрепиться во Христе» приводили меня лишь к внутреннему расколу, разочарованию и к потере духовных ориентиров.	Утверждение № 4.5.4
<input type="text"/>	Чтение молитв вызывает у меня физиологическую потребность в принятии пищи каждые пять минут.	Утверждение № ВС-ИУ-4

БЛОК 5: «ЭМОЦИОНАЛЬНАЯ ВЕРА — БЛАГОДАТНАЯ ВЕРА»

- | | |
|---|------------------------|
| 5 | полностью подходит |
| 4 | скорее подходит |
| 3 | не знаю |
| 2 | скорее не подходит |
| 1 | совершенно не подходит |

Отметьте соответствующей цифрой в поле слева, насколько лично Вам подходит каждое утверждение

- | | | |
|----------------------|--|------------------------|
| <input type="text"/> | Искренние встречи с Богом в молитве или таинствах рождают в моём сердце глубокий мир и радость, которые сохраняются и в моей обычной жизни. | Утверждение № 5.1.1 |
| <input type="text"/> | Сильные глубокие чувства, которые я испытываю Богу, помогают, а не мешают мне в моей религиозной жизни. | Утверждение № 5.1.2 |
| <input type="text"/> | Я считаю, что глубокие эмоциональные переживания верующих лишь помогают им получить Божью благодать в свою жизнь. | Утверждение № 5.1.3 |
| <input type="text"/> | Мои чувства к Богу и чудесные переживания, которые Он дарует, находятся в гармонии и взаимно усиливают друг друга. | Утверждение № 5.1.4 |
| <input type="text"/> | Я абсолютно никогда не сомневаюсь в правильности учений моей конфессии. | Утверждение № УВ-04-П |
| <input type="text"/> | У меня бывают глубокие религиозные чувства во время молитвы, и я верю, что Бог даёт особые чудеса верующим, но я не думаю, что искренняя вера должна обязательно сопровождаться сильными эмоциями. | Утверждение № 5.2.1 |
| <input type="text"/> | Эмоции, которые я испытываю в вере, и те сверхъестественные чудеса, о которых говорят верующие, кажутся мне явлениями совершенно разного порядка. | Утверждение № 5.2.2 |
| <input type="text"/> | К сожалению, даже умение человека глубоко переживать и искренне проявлять свои светлые религиозные чувства ещё не гарантирует крепости в вере. | Утверждение № 5.2.3 |
| <input type="text"/> | Мне действительно сложно представить, что мои искренние чувства к Богу могут как-то подготовить или привлечь Божьи чудеса в мою жизнь. | Утверждение № 5.2.4 |
| <input type="text"/> | Молитва для меня абсолютно бесполезна и не приносит никакого утешения в трудные минуты. | Утверждение № ВС-СП-1Б |
| <input type="text"/> | Я ищу и ценю в вере прежде всего эмоциональный подъём, чувство «сладости» в молитве и эмоциональное утешение. | Утверждение № 5.3.1 |
| <input type="text"/> | Если в моей духовной жизни долго нет ярких чувств или эмоций, то я начинаю сомневаться, всё ли в моей жизни идёт правильно. | Утверждение № 5.3.2 |
| <input type="text"/> | Глубину моей и близости к Богу я часто оцениваю по силе и интенсивности своих эмоциональных переживаний. | Утверждение № 5.3.3 |
| <input type="text"/> | Бесчувственные «сухие» периоды в молитве я всегда воспринимаю как духовный упадок или как признак охлаждения веры. | Утверждение № 5.3.4 |
| <input type="text"/> | Чаще всего я предпочитаю глубоко индивидуальную, приватную духовную жизнь без активного участия в делах церковной общины. | Утверждение № ВС-СП-3Б |
| <input type="text"/> | Истинная благодать Божья должна быть бесстрастной и превыше любых человеческих чувств и переживаний. | Утверждение № 5.4.1 |
| <input type="text"/> | Эмоции, даже положительные, являются лишь помехой для чистого, неискажённого духовного опыта. | Утверждение № 5.4.2 |
| <input type="text"/> | Стремление к утешению и «сладким» чувствам в молитве часто бывает проявлением духовной незрелости, эгоизма или самообмана в жизни верующего. | Утверждение № 5.4.3 |
| <input type="text"/> | Настоящая встреча с Богом должна вести к упряднению эмоциональной сферы, а не к её оживлению. | Утверждение № 5.4.4 |
| <input type="text"/> | Любое сомнение в основах веры я считаю грехом и немедленно от него отвращаюсь. | Утверждение № ВС-СП-4Б |
| <input type="text"/> | Погоня за «чудесными эмоциями» и «особыми духовными переживаниями» может привести человека только к потере истинной веры и к ощущению полной эмоциональной пустоты. | Утверждение № 5.5.1 |
| <input type="text"/> | Как только люди начинают искать «особых чувств» или «мистических переживаний» во время молитв и богослужений, настоящие Божие чудеса и благодать навсегда покидают их. | Утверждение № 5.5.2 |
| <input type="text"/> | Мои прошлые яркие духовные переживания Бога сейчас кажутся иллюзией, что вызывает у меня лишь боль и разочарование. | Утверждение № 5.5.3 |
| <input type="text"/> | Стремление к яркой и эмоциональной жизни и стяжание истинных чудес Божиих чаще всего несовместимы в жизни искренне верующего человека. | Утверждение № 5.5.4 |
| <input type="text"/> | Все мои сомнения в вере носят поверхностный характер и быстро разрешаются. | Утверждение № СО-06 |

БЛОК 6: «КОГНИТИВНАЯ ВЕРА — БЛАГОДАТНАЯ ВЕРА»

- | | |
|---|------------------------|
| 5 | полностью подходит |
| 4 | скорее подходит |
| 3 | не знаю |
| 2 | скорее не подходит |
| 1 | совершенно не подходит |

Отметьте соответствующей цифрой в поле слева, насколько лично Вам подходит каждое утверждение

- | | | |
|----------------------|--|------------------------|
| <input type="text"/> | Личный духовный опыт открывает для меня новые, живые глубины в, казалось бы, хорошо известных богословских истинах. | Утверждение № 6.1.1 |
| <input type="text"/> | Мои знания о вере дают мне необходимый критерий, чтобы распознавать и осмысленно оценивать мой духовный опыт. | Утверждение № 6.1.2 |
| <input type="text"/> | Изучение богословия не отдаляет меня от живой веры, а, наоборот, делает мою встречу с Богом более осознанной и глубокой. | Утверждение № 6.1.3 |
| <input type="text"/> | Между моим разумом, стремящимся понять Бога, и моим сердцем, переживающим Бога, нет противоречия, они действуют сообща. | Утверждение № 6.1.4 |
| <input type="text"/> | Я точно знаю, что моё понимание Бога полностью соответствует истине. | Утверждение № СО-01 |
| <input type="text"/> | Я увлечённо размышляю над библейскими истинами и при этом верю в библейские чудеса, но мне трудно поверить, что в моей собственной жизни когда-либо произойдёт настоящее чудо. | Утверждение № 6.2.1 |
| <input type="text"/> | Я думаю, что для большинства христиан разговоры о вере никак не помогают столкнуться с реальным божьим чудом в своей жизни. | Утверждение № 6.2.2 |
| <input type="text"/> | Я часто замечал, что знания библейский стихов слабо помогают другим верующим объяснить или понять то, что происходит в их собственной жизни. | Утверждение № 6.2.3 |
| <input type="text"/> | В моей жизни есть место и строгой логике, и непосредственному переживанию Бога, но часто мне бывает их сложно совместить. | Утверждение № 6.2.4 |
| <input type="text"/> | В эмоциональных спорах о вере я абсолютно всегда остаюсь совершенно спокоен и хладнокровен. | Утверждение № УВ-05-П |
| <input type="text"/> | Любой духовный опыт, включая мой собственный, должен быть строго проверен на соответствие догматическому учению, иначе он опасен. | Утверждение № 6.3.1 |
| <input type="text"/> | То, что нельзя рационально объяснить или вписать в рамки принятого учения, вероятно, является заблуждением или духовным самообманом. | Утверждение № 6.3.2 |
| <input type="text"/> | Задача нашего разума — контролировать и ограничивать область духовных переживаний, чтобы мы не впали в заблуждение или прельщение. | Утверждение № 6.3.3 |
| <input type="text"/> | Познание Бога происходит в первую очередь через чтение духовных книг и изучение духовных истин, а не через какой-либо «личный духовный опыт». | Утверждение № 6.3.4 |
| <input type="text"/> | Иногда я нахожу утешение и поддержку в молитве, даже когда не чувствую явного присутствия Бога. | Утверждение № ВС-СП-1А |
| <input type="text"/> | Истинное познание Бога приходит к человеку только через непосредственный чудесный духовный опыт, а не через чтение книг или изучение богословия. | Утверждение № 6.4.1 |
| <input type="text"/> | Богословские системы — это сухая схоластика, которая лишь мешает живому, непосредственному восприятию живых Божьих чудес. | Утверждение № 6.4.2 |
| <input type="text"/> | Разум и логика бесполезны или даже вредны на пути к подлинной встрече с Божественным чудом. | Утверждение № 6.4.3 |
| <input type="text"/> | Все религиозные догматы и учения должны быть проверены и подтверждены личным опытом встречи с Божьим чудом, иначе они не имеют ценности. | Утверждение № 6.4.4 |
| <input type="text"/> | Мои религиозные убеждения полностью идентичны убеждениям моего домашнего питомца. | Утверждение № ВС-ИУ-2 |
| <input type="text"/> | Чем больше человек анализирует и размышляет, тем больше разрушает свою веру. | Утверждение № 6.5.1 |
| <input type="text"/> | Свидетельства Божьих чудес и рациональные доводы больше не способны поддержать мою веру. | Утверждение № 6.5.2 |
| <input type="text"/> | Я разрываюсь между своим неверием и сомнениями и жадной истинного чуда. | Утверждение № 6.5.3 |
| <input type="text"/> | Попытки осмыслить свою веру с интеллектуальных позиций скорее всего заведут человека в тупик, в котором не будет ни Бога, ни истины, ни веры, ни чуда. | Утверждение № 6.5.4 |
| <input type="text"/> | Мне не всегда сразу удаётся простить людей, которые меня обидели. | Утверждение № УВ-10-О |

БЛОК 7: «ЖИЗНЕННАЯ ВЕРА — БЛАГОДАТНАЯ ВЕРА»

- | | |
|---|------------------------|
| 5 | полностью подходит |
| 4 | скорее подходит |
| 3 | не знаю |
| 2 | скорее не подходит |
| 1 | совершенно не подходит |

Отметьте соответствующей цифрой в поле слева, насколько лично Вам подходит каждое утверждение

<input type="text"/>	В периоды жизненных трудностей моя вера остаётся непоколебимым внутренним стержнем, который помогает мне преодолеть все испытания.	Утверждение № 7.1.1
<input type="text"/>	Я нахожу глубокий духовный смысл в своих повседневных обязанностях и вызовах благодаря моей вере.	Утверждение № 7.1.2
<input type="text"/>	В своей обычной жизни я ощущаю, как мои практические усилия и упование на Божью помощь совместно ведут меня и приносят благие плоды.	Утверждение № 7.1.3
<input type="text"/>	Мои регулярные практические усилия и верность в малом создают ту самую «почву», в которой посеянное Богом семя может дать чудесный плод.	Утверждение № 7.1.4
<input type="text"/>	Я всегда совершенно безошибочно отличаю действие Божьей благодати от собственных эмоций или случайностей.	Утверждение № СО-04
<input type="text"/>	Божье чудо и обыденная человеческая жизнь часто существуют в параллельных реальностях, которые никак не пересекаются.	Утверждение № 7.2.1
<input type="text"/>	Я думаю, что большинство людей стараются не смешивать свою повседневную жизнь и свою веру в Бога, и это правильно.	Утверждение № 7.2.2
<input type="text"/>	На Бога надейся, да сам не плошай, поэтому не стоит верить, что Бог обязательно поможет тебе в твоих ежедневных делах, хотя конечно кому-то Он помогает.	Утверждение № 7.2.3
<input type="text"/>	Я встречал много настоящих Божьих чудес, и я не отрицаю Божией помощи в жизни людей, но не думаю, что мой собственный успех в обычной жизни так уж сильно зависел от Бога.	Утверждение № 7.2.4
<input type="text"/>	Я никогда не сомневаюсь в правильности своих религиозных убеждений.	Утверждение № СО-08
<input type="text"/>	В повседневной жизни важно больше полагаться на свои силы, на здравый расчет и на труд, а надеяться на чудо — значит проявлять безответственность.	Утверждение № 7.3.1
<input type="text"/>	Я считаю, что успех в любом деле — это по большей степени результат тщательного планирования и упорной работы, а не каких-то «высших сил».	Утверждение № 7.3.2
<input type="text"/>	Даже в духовных вопросах я больше верю в силу дисциплины и последовательных усилий, чем в чудесное вмешательство.	Утверждение № 7.3.3
<input type="text"/>	Моя вера проявляется прежде всего в честном исполнении своих обязанностей и своего долга, а не в поиске знамений или чудес и не в надежде на чудо.	Утверждение № 7.3.4
<input type="text"/>	То, во что я верю, и то, как я живу — это две совершенно независимые сферы.	Утверждение № ВС-СП-5Б
<input type="text"/>	Если по-настоящему верить, то Бог Сам устроит все дела и решит все проблемы, поэтому не стоит слишком уж усердствовать в земных заботах.	Утверждение № 7.4.1
<input type="text"/>	Главное — молиться и просить Бога о чуде, а излишняя практическая суета часто лишь демонстрирует недостаток твоей веры.	Утверждение № 7.4.2
<input type="text"/>	Я всё чаще ловлю себя на мысли, что жду какого-то особого знака или чуда, прежде чем принять важное решение или приступить к важному делу.	Утверждение № 7.4.3
<input type="text"/>	Когда я сталкиваюсь с трудностями, мой самый первый порыв — просить Бога о чудесном избавлении, а не надеяться на свои собственные силы.	Утверждение № 7.4.4
<input type="text"/>	У меня были моменты, когда религиозные обязательства ощущались как тяжёлое бремя.	Утверждение № УВ-09-О
<input type="text"/>	В моей жизни всё потеряло смысл: и стремление к ежедневному успеху, и вера в Божию чудесную помощь.	Утверждение № 7.5.1
<input type="text"/>	В жизни человек вряд ли встретит жизненное счастье и Божью благодать одновременно, чаще всего приходится выбирать что-то одно.	Утверждение № 7.5.2
<input type="text"/>	В этом мире у человека лишь два пути: или надеяться на свои силы, или наивно ждать Божьего чуда, и оба они ведут в тупик.	Утверждение № 7.5.3
<input type="text"/>	Моя жизнь опустошена неверием в свои силы и в Бога.	Утверждение № 7.5.4
<input type="text"/>	Я достиг / достигла такого уровня духовной зрелости, что мне уже абсолютно нечему учиться у других.	Утверждение № СО-10

АНАЛИЗ РЕЗУЛЬТАТОВ

СТРУКТУРА ОПРОСНИКА

1.

Блоки вопросов:

Блок вопросов	Фокус блока
Раздел социально-демографической информации:	
Блок «Соцдем» (СД)	Статистическая сегментация аудитории и сбор дополнительной информации.
Раздел диад «Пирамиды веры»:	
Блок диады 1. «Социальная вера — Персональная вера» (Д-СП Д1)	Баланс и связь между общинным (церковным) переживанием веры и её личным пониманием.
Блок диады 2. «Эмоциональная вера — Когнитивная вера» (Д-ЭК Д2)	Баланс и связь между чувственным (эмоциональным) переживанием веры и её интеллектуальным пониманием.
Блок диады 3. «Социальная вера — Благодатная вера» (Д-СБ Д3)	Баланс и связь между жизнью в общине, церковными традициями и таинствами и опытом непосредственной встречи с чудесным и благодатным действием Бога.
Блок диады 4. «Персональная вера — Благодатная вера» (Д-ПБ Д4)	Баланс и связь между личной ответственностью, свободным выбором и волевыми усилиями верующего и опытом непосредственной встречи с чудесным и благодатным действием Бога.
Блок диады 5. «Эмоциональная вера — Благодатная вера» (Д-ЭБ Д5)	Баланс и связь между эмоциями, чувствами и переживаниями верующего и опытом непосредственной встречи с чудесным и благодатным действием Бога.
Блок диады 6. «Когнитивная вера — Благодатная вера» (Д-КБ Д6)	Баланс и связь между рационально-интеллектуальным осмыслением веры и опытом непосредственной встречи с чудесным и благодатным действием Бога.
Блок диады 7. «Жизненная вера — Благодатная вера» (Д-ЖБ Д7)	Баланс и связь между воплощением веры в повседневной жизни и практических делах и опытом непосредственной встречи с чудесным и благодатным действием Бога.
Раздел контроля достоверности:	
Блок контроля достоверности (СБКД-ПВ)	Контроль искренности, вдумчивости и социальной желательности в ответах на основной опросник по «Пирамиде веры».

2.
Тестовые критерии диад
в блоках диад Д1-Д7:

Применимые диады	Тестовый критерий диады	Значение тестового критерия в диаде
Диада 1 (Д-СП Д1) Диада 2 (Д-ЭК Д2) Диада 3 (Д-СБ Д3) Диада 4 (Д-ПБ Д4) Диада 5 (Д-ЭБ Д5) Диада 6 (Д-КБ Д6) Диада 7 (Д-ЖБ Д7)	Критерий 1. Гармония	Критерий взаимной поддержки и гармонии между полюсами диады.
	Критерий 2. Независимость	Критерий независимости полюсов диады или отсутствия поддержки между ними.
	Критерий 3. Доминирование А	Критерий доминирования 1-го элемента диады (2-ой элемент подаваем или менее выражен) .
	Критерий 4. Доминирование Б	Критерий доминирования 2-го элемента диады (1-ый элемент подаваем или менее выражен) .
	Критерий 5. Конфликт	Критерий дисбаланса, разрыва, дисгармонии или конфликта между элементами диады.

3.
Группировка вопросов опросника
по тестовым критериям и блокам:

Блок теста	Тестовый критерий	Вопросы / утверждения тестового блока (тестового критерия)
Блок «Соцдем» (СД)	—	Вопросы / утверждения В-01, В-02, В-03, В-04, В-05, В-07, В-07, В-08, В-09, В-10, В-11, В-12, В-13, В-14, В-15, В-16, В-17, В-18, В-19, В-20, В-21, В-22, В-23, В-24, В-25, В-26, В-27
Блок диады 1. «Соц — Перс» (Д-СП Д1)	Критерий 1 (К1)	Вопросы / утверждения 1.1.1, 1.1.2, 1.1.3, 1.1.4
	Критерий 2 (К2)	Вопросы / утверждения 1.2.1, 1.2.2, 1.2.3, 1.2.4
	Критерий 3 (К3)	Вопросы / утверждения 1.3.1, 1.3.2, 1.3.3, 1.3.4
	Критерий 4 (К4)	Вопросы / утверждения 1.4.1, 1.4.2, 1.4.3, 1.4.4
	Критерий 5 (К5)	Вопросы / утверждения 1.5.1, 1.5.2, 1.5.3, 1.5.4
Блок диады 2. «Эмоц — Когн» (Д-ЭК Д2)	Критерий 1 (К1)	Вопросы / утверждения 2.1.1, 2.1.2, 2.1.3, 2.1.4
	Критерий 2 (К2)	Вопросы / утверждения 2.2.1, 2.2.2, 2.2.3, 2.2.4
	Критерий 3 (К3)	Вопросы / утверждения 2.3.1, 2.3.2, 2.3.3, 2.3.4
	Критерий 4 (К4)	Вопросы / утверждения 2.4.1, 2.4.2, 2.4.3, 2.4.4
	Критерий 5 (К5)	Вопросы / утверждения 2.5.1, 2.5.2, 2.5.3, 2.5.4

Блок диады 3. «Соц — Благодатн» (Д-СБ Д3)	Критерий 1 (К1)	Вопросы / утверждения 3.1.1, 3.1.2, 3.1.3, 3.1.4
	Критерий 2 (К2)	Вопросы / утверждения 3.2.1, 3.2.2, 3.2.3, 3.2.4
	Критерий 3 (К3)	Вопросы / утверждения 3.3.1, 3.3.2, 3.3.3, 3.3.4
	Критерий 4 (К4)	Вопросы / утверждения 3.4.1, 3.4.2, 3.4.3, 3.4.4
	Критерий 5 (К5)	Вопросы / утверждения 3.5.1, 3.5.2, 3.5.3, 3.5.4
Блок диады 4. «Перс — Благодатн» (Д-ПБ Д4)	Критерий 1 (К1)	Вопросы / утверждения 4.1.1, 4.1.2, 4.1.3, 4.1.4
	Критерий 2 (К2)	Вопросы / утверждения 4.2.1, 4.2.2, 4.2.3, 4.2.4
	Критерий 3 (К3)	Вопросы / утверждения 4.3.1, 4.3.2, 4.3.3, 4.3.4
	Критерий 4 (К4)	Вопросы / утверждения 4.4.1, 4.4.2, 4.4.3, 4.4.4
	Критерий 5 (К5)	Вопросы / утверждения 4.5.1, 4.5.2, 4.5.3, 4.5.4
Блок диады 5. «Эмоц — Благодатн» (Д-ЭБ Д5)	Критерий 1 (К1)	Вопросы / утверждения 5.1.1, 5.1.2, 5.1.3, 5.1.4
	Критерий 2 (К2)	Вопросы / утверждения 5.2.1, 5.2.2, 5.2.3, 5.2.4
	Критерий 3 (К3)	Вопросы / утверждения 5.3.1, 5.3.2, 5.3.3, 5.3.4
	Критерий 4 (К4)	Вопросы / утверждения 5.4.1, 5.4.2, 5.4.3, 5.4.4
	Критерий 5 (К5)	Вопросы / утверждения 5.5.1, 5.5.2, 5.5.3, 5.5.4
Блок диады 6. «Когн — Благодатн» (Д-КБ Д6)	Критерий 1 (К1)	Вопросы / утверждения 6.1.1, 6.1.2, 6.1.3, 6.1.4
	Критерий 2 (К2)	Вопросы / утверждения 6.2.1, 6.2.2, 6.2.3, 6.2.4
	Критерий 3 (К3)	Вопросы / утверждения 6.3.1, 6.3.2, 6.3.3, 6.3.4
	Критерий 4 (К4)	Вопросы / утверждения 6.4.1, 6.4.2, 6.4.3, 6.4.4
	Критерий 5 (К5)	Вопросы / утверждения 6.5.1, 6.5.2, 6.5.3, 6.5.4
Блок диады 7. «Жизн — Благодатн» (Д-ЖБ Д7)	Критерий 1 (К1)	Вопросы / утверждения 7.1.1, 7.1.2, 7.1.3, 7.1.4
	Критерий 2 (К2)	Вопросы / утверждения 7.2.1, 7.2.2, 7.2.3, 7.2.4
	Критерий 3 (К3)	Вопросы / утверждения 7.3.1, 7.3.2, 7.3.3, 7.3.4
	Критерий 4 (К4)	Вопросы / утверждения 7.4.1, 7.4.2, 7.4.3, 7.4.4
	Критерий 5 (К5)	Вопросы / утверждения 7.5.1, 7.5.2, 7.5.3, 7.5.4

Блок контроля достоверности (СБКД-ПВ)	Управление впечатлением (УВ)	Вопросы / утверждения УВ-01-П, УВ-02-П, УВ-03-П, УВ-04-П, УВ-05-П, УВ-06-О, УВ-07-О, УВ-08-О, УВ-09-О, УВ-10-О
	Самообман (СО)	Вопросы / утверждения СО-01, СО-02, СО-03, СО-04, СО-05, СО-06, СО-07, СО-08, СО-09, СО-10
	Инфреквентные утверждения (ВС-ИУ)	Вопросы / утверждения ВС-ИУ-1, ВС-ИУ-2, ВС-ИУ-3, ВС-ИУ-4, ВС-ИУ-5
	Семантические пары (ВС-СП)	Вопросы / утверждения ВС-СП-1А, ВС-СП-1Б, ВС-СП-2А, ВС-СП-2Б, ВС-СП-3А, ВС-СП-3Б, ВС-СП-4А, ВС-СП-4Б, ВС-СП-5А, ВС-СП-5Б

ИНТЕРПРЕТАЦИЯ РЕЗУЛЬТАТОВ В БЛОКАХ ДИАД (Δ1 — Δ7)

БАЗОВЫЕ ПРАВИЛА ИНТЕРПРЕТАЦИИ РЕЗУЛЬТАТОВ В БЛОКАХ ДИАД (Δ1 — Δ7)

После расчёта средних по критериям блока диад (см. соотв. таблицу) происходит вынос суждения по всем блокам диад Δ1 — Δ7 и по всем критериям К1 — К5:

Правила анализа критериев (ПАК)	Кодировка правила (ПАК-*)	Условие критерия M — среднее по критерию	Словесное название правила	Базовая интерпретация по условию критерия
Интерпретация значений индивидуальных критериев:				
Правило анализа собственного значения критерия К1 «Гармония»	ПАК-[К1]	$M = 5$	идеальный уровень гармонии	Максимальный уровень гармонии и взаимной поддержки в диаде (идеальный уровень гармонии). При отсутствии маркеров УВ, СО и ВС ситуация благоприятная и способствует дальнейшему развитию в соответствии с другими ПАК-[К2]...ПАК-[К5].
		$4.75 \leq M < 5$	высокий уровень гармонии	Достаточно высокий уровень гармонии и взаимной поддержки в диаде (необходимо дополнительное изучение в живом диалоге).
		$4 \leq M < 4.75$	хороший уровень гармонии	Средний уровень гармонии и взаимной поддержки в диаде (необходимо дополнительное изучение в живом диалоге).
		$3 \leq M < 4$	нестабильный уровень гармонии	Уровень гармонии и взаимной поддержки в диаде ниже среднего, возможна начальная степень кризиса соответствующей диады (необходимо дополнительное изучение в живом диалоге).
		$M < 3$	кризисный уровень гармонии	Уровень гармонии и взаимной поддержки в диаде крайне низок, вероятен сильный кризис соответствующей диады (необходимо дополнительное изучение в живом диалоге).
Правило анализа собственного значения критерия К2 «Независимость»	ПАК-[К2]	$4.5 \leq M \leq 5$	максимальная независимость	Максимальный уровень независимости элементов диады (может являться индикатором направления роста или признаком личного стиля веры, необходимо дополнительное изучение в живом диалоге).
		$3.5 \leq M < 4.5$	сильная независимость	Высокий уровень независимости элементов диады (может являться индикатором направления роста или признаком личного стиля веры, необходимо дополнительное изучение в живом диалоге).
		$2.5 \leq M < 3.5$	ситуативная независимость	Средний уровень независимости элементов диады (может являться индикатором направления роста или признаком личного стиля веры, необходимо дополнительное изучение в живом диалоге).
		$M < 2.5$	слабая независимость	Низкий уровень независимости (может быть как безусловно благотворно, так и указывать на возможные точки развития, необходимо дополнительное изучение в живом диалоге)

Правило анализа собственного значения критерия К3 «Доминирование А»	ПАК-[К3]	$4.5 \leq M \leq 5$	максимальное доминирование	Максимальный уровень доминирования 1-го элемента диады (может являться индикатором направления роста или признаком личного стиля веры, необходимо дополнительное изучение в живом диалоге).
		$3.5 \leq M < 4.5$	сильное доминирование	Высокий уровень доминирования 1-го элемента диады (может являться индикатором направления роста или признаком личного стиля веры, необходимо дополнительное изучение в живом диалоге).
		$2.5 \leq M < 3.5$	ситуативное доминирование	Средний уровень доминирования 1-го элемента диады (может являться индикатором направления роста или признаком личного стиля веры, необходимо дополнительное изучение в живом диалоге).
		$M < 2.5$	слабое доминирование	Низкий уровень доминирования 1-го элемента диады (может быть показателем личного стиля веры, необходимо дополнительное изучение в живом диалоге).
Правило анализа собственного значения критерия К4 «Доминирование Б»	ПАК-[К4]	$4.5 \leq M \leq 5$	максимальное доминирование	Максимальный уровень доминирования 2-го элемента диады (может являться индикатором направления роста или признаком личного стиля веры, необходимо дополнительное изучение в живом диалоге).
		$3.5 \leq M < 4.5$	сильное доминирование	Высокий уровень доминирования 2-го элемента диады (может являться индикатором направления роста или признаком личного стиля веры, необходимо дополнительное изучение в живом диалоге).
		$2.5 \leq M < 3.5$	ситуативное доминирование	Средний уровень доминирования 2-го элемента диады (может являться индикатором направления роста или признаком личного стиля веры, необходимо дополнительное изучение в живом диалоге).
		$M < 2.5$	слабое доминирование	Низкий уровень доминирования 2-го элемента диады (может быть показателем личного стиля веры, необходимо дополнительное изучение в живом диалоге).
Правило анализа собственного значения критерия К5 «Кризис»	ПАК-[К5]	$4.5 \leq M \leq 5$	максимальный кризис	Максимальный уровень кризиса элементов диады (может являться индикатором направления роста или признаком личного стиля веры, необходимо дополнительное изучение в живом диалоге).
		$3.5 \leq M < 4.5$	значительный кризис	Высокий уровень кризиса элементов диады (может являться индикатором направления роста или признаком личного стиля веры, необходимо дополнительное изучение в живом диалоге).
		$2.5 \leq M < 3.5$	ситуативный кризис	Средний уровень кризиса элементов диады (может являться индикатором направления роста или признаком личного стиля веры, необходимо дополнительное изучение в живом диалоге).
		$1.1 \leq M < 2.5$	слабый кризис	Кризис элементов диады выражен слабо, отношения между полюсами диады могут быть гармоничными (при высоком ПАК-[К1], необходимо дополнительное изучение в живом диалоге).
		$M < 1.1$	невыраженный кризис	Кризис элементов диады практически отсутствует, может быть благоприятным признаком высокой гармонии между элементами диады, особенно в сочетании с высокими ПАК-[К1] (необходимо дополнительное изучение в живом диалоге).

Интерпретация соотношений критериев:			
Правила совместного анализа критериев К2 и К5	ПАК- [↑K2&K5]	Значения по обоим критериям К2 и К5 высокие	Вероятен как независимый личный стиль веры по элементам диады, проявляющийся в их относительной независимости, так и конфликт двух соответствующих элементов диады, приведший к их относительной независимости (вероятно, необходимо дополнительное изучение в живом диалоге).
	ПАК- [↑K2↓K5]	Значения по критерию К2 выше значений по критерию К5	Вероятен независимый личный стиль веры по элементам диады, проявляющийся в их относительной независимости (возможно, назрела необходимость развития личного стиля веры по диаде, необходимо дополнительное изучение в живом диалоге).
	ПАК- [↓K2↑K5]	Значения по критерию К2 ниже значений по критерию К5	Вероятен конфликт двух соответствующих элементов диады, приведший к их относительной независимости (возможно, назрела необходимость устранения конфликта по диаде, необходимо дополнительное изучение в живом диалоге).
	ПАК- [↓K2&K5]	Значения по критериям К2 и К5 оба низкие	Отсутствует тенденция к независимости и конфликту элементов диады (позитивный признак, особенно при высоких значениях ПАК-[К1]).
Правила совместного анализа критериев К3 и К4	ПАК- [↑K3&K4]	Значения по обоим критериям К3 и К4 высокие	Вероятен как независимый личный стиль веры по элементам диады, проявляющийся в их относительно полной одновременной проявленности; так и конфликт двух соответствующих элементов диады, возникший из-за конкуренции элементов диады за проявление, особенно при низком показателе ПАК-[К1] и при высоком показателе ПАК-[К5] (вероятно, необходимо дополнительное изучение в живом диалоге).
	ПАК- [K3>K4]	Значения по критерию К3 выше значений по критерию К4	Первый элемент диады превалирует, вероятен как независимый личный стиль веры по элементам диады, проявляющийся в превалировании первого элемента диады; так и подавление первым элементом диады второго элемента диады, особенно при низком показателе ПАК-[К1] и при высоком показателе ПАК-[К5] (возможно, необходимо дополнительное изучение в живом диалоге).
	ПАК- [K3=K4]	Значение по критерию К3 равно значению по критерию К4	Ни один из элементов диады не превалирует, вероятен как гармоничный стиль веры по диаде, особенно при высоком К1; так отсутствие зрелых внутренних ориентиров в вере по диаде, особенно когда К1 относительно низок (возможно, необходимо дополнительное изучение в живом диалоге).
	ПАК- [K3<K4]	Значения по критерию К3 ниже значений по критерию К4	Второй элемент диады превалирует, вероятен как независимый личный стиль веры по элементам диады, проявляющийся в превалировании второго элемента диады; так и подавление вторым элементом диады первого элемента диады, особенно при низком показателе ПАК-[К1] и при высоком показателе ПАК-[К5] (возможно, необходимо дополнительное изучение в живом диалоге).
	ПАК- [↓K3&K4]	Значения по критериям К3 и К4 оба низкие	Отсутствует тенденция к взаимному доминированию элементов диады (позитивный признак, особенно при низких значениях ПАК-[К5]; при низких значениях ПАК-[К1] может указывать на низкий уровень жизненной энергии по соответствующей диаде веры; возможно, необходимо дополнительное изучение в живом диалоге).

ШАБЛОНЫ ИНТЕРПРЕТАЦИИ РЕЗУЛЬТАТОВ В БЛОКАХ ДИАД ДЛЯ АВТОМАТИЧЕСКИХ СИСТЕМ

С целью генерации ответов в автоматических системах опросов для каждого критерия (К1, К2, К3, К4, К5) и для их комбинации приведены отдельные таблицы соответствий (см. далее).

Для блоков Д1–Д7 в текстах используются переменные [полюс А] и [полюс Б], которые заменяются на конкретные названия (например, «социальная вера» и «персональная вера» и т.д.)

ШАБЛОНЫ ИНТЕРПРЕТАЦИЙ ДЛЯ ПАК-[К1] «Гармония»

Диапазон М М — среднее по критерию	Словесное название правила интерпретации	Шаблоны интерпретаций
М = 5	идеальный уровень гармонии	Полюсы [полюс А] и [полюс Б] находятся в совершенном единстве. Они взаимно обогащают друг друга, не создавая внутреннего напряжения. Это признак высокой духовной зрелости и целостности.
$4.75 \leq М < 5$	высокий уровень гармонии	Между [полюс А] и [полюс Б] сохраняется очень высокий уровень гармонии, однако иногда возникают незначительные ситуации, требующие небольшого согласования. Человек чувствует себя свободно в обеих сферах, но изредка может задумываться о лучшем балансе.
$4 \leq М < 4.75$	хороший уровень гармонии	В целом [полюс А] и [полюс Б] согласованы, но периодически возникают моменты, требующие сознательного усилия для поддержания единства. Человек в целом доволен, но иногда испытывает лёгкое напряжение.
$3 \leq М < 4$	нестабильный уровень гармонии	Связь между [полюс А] и [полюс Б] нестабильна. Периоды согласия сменяются моментами разобщённости. Это может быть этапом поиска или началом осознания необходимости более глубокой интеграции.
М < 3	кризисный уровень гармонии	Гармония между [полюс А] и [полюс Б] практически отсутствует. Они существуют раздельно или конфликтуют. Требуется внимание и, возможно, пастырская помощь для преодоления кризиса.

ШАБЛОНЫ ИНТЕРПРЕТАЦИЙ ДЛЯ ПАК-[К2] «Независимость»

Диапазон М М — среднее по критерию	Словесное название правила интерпретации	Шаблон интерпретации
$4.5 \leq М \leq 5$	максимальная независимость	[Полюс А] и [полюс Б] существуют полностью автономно. Человек не связывает их и не требует согласования. Это может быть признаком зрелого различения либо глубокого разрыва между этими сферами.
$3.5 \leq М < 4.5$	сильная независимость	Автономия выражена сильно: полюсы часто действуют порознь, но иногда пересекаются. Требуется дополнительное исследование: является ли это здоровой дифференциацией или признаком разделения?
$2.5 \leq М < 3.5$	ситуативная независимость	[Полюс А] и [полюс Б] то сближаются, то расходятся в зависимости от ситуации. Это естественное, среднестатистическое состояние.
М < 2.5	слабая независимость	Полюсы тесно переплетены. Человек не мыслит их отдельно. Это может быть признаком либо глубокого единства (при высоком К1), либо слияния, когда один полюс поглощает другой.

**ШАБЛОНЫ ИНТЕРПРЕТАЦИЙ
ДЛЯ ПАК-[К3] «Доминирование А»
(зеркально к Б)**

Диапазон М М — среднее по критерию	Словесное название правила интерпретации	Шаблон интерпретации
$4.5 \leq M \leq 5$	максимальное доминирование	[Полюс А] полностью доминирует, определяя религиозную жизнь. [Полюс Б] игнорируется или подавляется. Крайний переко, возможный формализм или конформизм.
$3.5 \leq M < 4.5$	сильное доминирование	[Полюс А] явно преобладает, но [полюс Б] иногда проявляется. Человек в основном ориентируется на первый полюс, однако допускает и второй.
$2.5 \leq M < 3.5$	ситуативное доминирование	[Полюс А] чаще доминирует, но без жёсткого подавления второго полюса. Оба присутствуют, акцент смещён в сторону первого.
$M < 2.5$	слабое доминирование	Доминирование [полюс А] не выражено. Либо полюсы равны (высокий К1), либо доминирует [полюс Б] (высокий К4).

**ШАБЛОНЫ ИНТЕРПРЕТАЦИЙ
ДЛЯ ПАК-[К4] «Доминирование Б»
(зеркально к А)**

Диапазон М М — среднее по критерию	Словесное название правила интерпретации	Шаблон интерпретации
$4.5 \leq M \leq 5$	максимальное доминирование	[Полюс Б] полностью доминирует, определяя религиозную жизнь. [Полюс А] игнорируется или подавляется. Крайний переко, возможный формализм или конформизм.
$3.5 \leq M < 4.5$	сильное доминирование	[Полюс Б] явно преобладает, но [полюс А] иногда проявляется. Человек в основном ориентируется на второй полюс, однако допускает и первый.
$2.5 \leq M < 3.5$	ситуативное доминирование	[Полюс Б] чаще доминирует, но без жёсткого подавления первого полюса. Оба присутствуют, акцент смещён в сторону второго.
$M < 2.5$	слабое доминирование	Доминирование [полюс Б] не выражено. Либо полюсы равны (высокий К1), либо доминирует [полюс А] (высокий К3).

**ШАБЛОНЫ ИНТЕРПРЕТАЦИЙ
ДЛЯ ПАК-[К5] «Кризис»**

Диапазон М М — среднее по критерию	Словесное название правила интерпретации	Шаблон интерпретации
$4.5 \leq M \leq 5$	максимальный кризис	Острое и постоянное противоречие между [полюс А] и [полюс Б]. Человек переживает мучительный разлад, который может приводить к кризису, уходу или внутреннему расколу.
$3.5 \leq M < 4.5$	значительный кризис	Конфликт выражен сильно, но, возможно, эпизодичен. Часто возникает напряжение между полюсами, мешающее внутреннему миру.
$2.5 \leq M < 3.5$	ситуативный кризис	Периодически возникают противоречия, но они не определяют общий фон. Человек способен замечать их и разрешать.
$1.1 \leq M < 2.5$	слабый кризис	Конфликт выражен слабо. Полюсы либо гармоничны (при высоком К1), либо просто не сталкиваются (при высоком К2).
$M < 1.1$	невыраженный кризис	Конфликт практически отсутствует. Полюсы либо гармоничны, либо существуют автономно без напряжения.

ШАБЛОНЫ ИНТЕРПРЕТАЦИЙ ДЛЯ СОЧЕТАНИЙ К2 И К5

Условие	Словесное описание правила интерпретации	Шаблон интерпретации
ПАК-[↑K2&K5] ¹	сильная независимость первого и второго типа веры диады в сочетании с высокой степенью кризиса между ними	Либо независимый личный стиль, при котором человек осознанно разделяет [полюс А] и [полюс Б], но это разделение иногда порождает внутреннее напряжение, становящееся двигателем поиска. Либо выраженный конфликт, когда внешнее давление одного полюса и внутреннее несогласие другого создают острое противостояние.
ПАК-[↑K2↓K5] ²	сильная независимость первого и второго типа веры диады в сочетании с низкой степенью кризиса между ними	Либо зрелая автономия, когда человек способен удерживать оба полюса, не требуя их обязательной связи и не испытывает внутреннего разлада. Либо равнодушное разделение, когда ни один из полюсов по-настоящему не затрагивает душу.
ПАК-[↓K2↑K5] ³	слабая независимость первого и второго типа веры диады в сочетании с высокой степенью кризиса между ними	Либо поиск синтеза, когда человек глубоко укоренён в обоих полюсах, но остро переживает их расхождение, что может быть этапом роста. Либо болезненный конфликт из-за невозможности вынести расхождение полюсов при неумении различить один полюс от другого.
ПАК-[↓K2&K5] ⁴	слабая независимость первого и второго типа веры диады в сочетании с низкой степенью кризиса между ними	Либо идеальная гармония (при высоком К1), либо подавление одного из полюсов (при высоком К3 или К4). В последнем случае выраженного конфликта нет, потому что одна из сфер просто отсутствует или подавляется другой, присутствует скрытый конфликт.

¹ К2 ∈ {«максимальная независимость», «сильная независимость»}, К5 ∈ {«максимальный кризис», «значительный кризис»}

² К2 ∈ {«максимальная независимость», «сильная независимость»}, К5 ∈ {«слабый кризис», «невыраженный кризис»}.

³ К2 ∈ {«ситуативная независимость», «слабая независимость»}, К5 ∈ {«максимальный кризис», «значительный кризис»}.

⁴ К2 ∈ {«ситуативная независимость», «слабая независимость»}, К5 ∈ {«слабый кризис», «невыраженный кризис»}.

ШАБЛОНЫ ИНТЕРПРЕТАЦИЙ ДЛЯ СОЧЕТАНИЙ К3 И К4

Условие	Словесное описание правила интерпретации	Шаблон интерпретации
ПАК-[↑К3&К4] ⁵	относительно высокое доминирование как первого, так и второго типа веры диады	Либо интенсивный поиск идентичности, когда человек одновременно стремится и к [полюс А], и к [полюс Б], что может быть творческим напряжением. Либо внутренняя борьба, когда противоположные полюса [полюс А] и [полюс Б] сталкиваются, порождая хаос и нестабильность.
ПАК-[К3>К4] ⁶	первый тип веры диады доминирует сильнее, чем второй тип веры диады	Либо зрелый уклад веры, выражающийся в приоритете первого полюса [полюс А] над вторым полюсом [полюс Б], что может быть как социальным или эмоциональным стилем жизненной веры, так и зрелой социальностью, зрелым индивидуализмом, зрелой эмоциональностью или зрелым интеллектуализмом чудотворной веры. Либо подавление первым полюсом [полюс А] второго полюса [полюс Б], которое может вести как к подавлению персонального или когнитивного стиля жизненной веры, так и к потере чудотворного компонента из социальной, персональной, эмоциональной или когнитивной веры.
ПАК-[К3=К4] ⁷	первый и второй тип веры диады доминируют в равной степени	Либо гармоничный стиль веры, когда человек сознательно ставит [полюс А] и [полюс Б] на равные позиции, одинаково гармонично используя оба в своей духовной жизни. Либо отсутствие зрелых внутренних ориентиров в вере, когда могут проявляться затруднения или нерешительность в выборе между [полюс А] и [полюс Б] при принятии значимых духовных решений.
ПАК-[К3<К4] ⁸	второй тип веры диады доминирует сильнее, чем второй тип веры диады	Либо зрелый уклад веры, выражающийся в приоритете второго полюса [полюс Б] над первым полюсом [полюс А], что может быть как персональным или когнитивным стилем жизненной веры, так и зрелой чудотворностью в рамках социальной, персональной, эмоциональной или интеллектуальной веры. Либо подавление вторым полюсом [полюс Б] первого полюса [полюс А], которое может вести как к подавлению социального или эмоционального стиля жизненной веры, так и к потере социальных, персональных, эмоциональных или когнитивных аспектов чудотворной веры.
ПАК-[↓К3&К4] ⁹	относительно низкое доминирование как первого типа веры, так и второго типа веры диады	Либо равновесие, когда ни один полюс не доминирует (особенно при высоком К1). Либо общая апатия, равнодушие или истощение веры (особенно при низком К1).

⁵ К3 ∈ {«максимальное доминирование», «сильное доминирование»}, К4 ∈ {«максимальное доминирование», «сильное доминирование»}

⁶ Среднее по К3 больше, чем среднее по К4.

⁷ Среднее по К3 равно среднему по К4.

⁸ Среднее по К3 меньше, чем среднее по К4.

⁹ К3 ∈ {«ситуативное доминирование», «слабое доминирование»}, К4 ∈ {«ситуативное доминирование», «слабое доминирование»}.

РАЗВЕРНУТЫЕ СОДЕРЖАТЕЛЬНЫЕ ИНТЕРПРЕТАЦИИ РЕЗУЛЬТАТОВ В БЛОКАХ ДИАД (Д1 — Д7)

ИНТЕРПРЕТАЦИИ ПО БЛОКУ Д1 (Д-СП). ДИАДА «СОЦИАЛЬНАЯ ВЕРА — ПЕРСОНАЛЬНАЯ ВЕРА»

ПАК-[K1] (гармония между социальной и персональной верой):

- **$M = 5$ (идеальный уровень гармонии):** Социальная и персональная вера находятся в совершенном единстве. Церковная традиция и личный духовный опыт не только не противоречат, но взаимно обогащают друг друга. Человек органично сочетает жизнь в общине с глубоко личным отношением к Богу; его вера одновременно и соборна, и сокровенна. Такое состояние свидетельствует о высокой степени духовной зрелости и счастья.
- **$4.75 \leq M < 5$ (высокий уровень гармонии):** Гармония социальной и персональной веры почти идеальна, но иногда человек может отмечать незначительные ситуации, когда общинные требования и личные убеждения требуют небольшого согласования. В целом человек чувствует себя свободно и в церкви, и в личной молитве, но изредка может задумываться о том, как лучше совместить эти стороны.
- **$4 \leq M < 4.75$ (хороший уровень гармонии):** Социальная и персональная вера в основном гармоничны, но периодически могут возникать моменты, требующие сознательного усилия для поддержания единства. Человек в целом доволен своей церковной жизнью, но иногда может испытывать лёгкое напряжение между «общим» и «своим».
- **$3 \leq M < 4$ (нестабильный уровень гармонии):** Гармония социальной и персональной веры может быть нестабильной. В этом случае человек может переживать периоды, когда общинная жизнь будет казаться формальной, а личная молитва — оторванной от традиции. Это может быть этапом поиска или началом осознания необходимости более глубокой интеграции.
- **$M < 3$ (кризисный уровень гармонии):** Гармония социальной и персональной веры проявляется мало: социальная и персональная вера существуют раздельно или конфликтуют. В этом случае человек может ощущать себя чужим в общине, в церкви или в вере. Требуется внимание и, возможно, пастырская помощь.

ПАК-[K2] (независимость социальной и персональной веры):

- **$4.5 \leq M \leq 5$ (максимальная независимость):** Социальная и персональная вера существуют полностью автономно. Человек не связывает их и не требует их согласования. Это может быть признаком зрелой способности к различению

(когда человек осознанно сохраняет личное убеждение при уважении к традиции), либо признаком глубокого разрыва, когда общинная жизнь и личный опыт никак не пересекаются.

- **$3.5 \leq M < 4.5$ (сильная независимость):** Разделение социальной и персональной веры выражено сильно: человек часто живёт социальной и персональной верой как отдельными сферами, но в некоторых случаях они соприкасаются. Требуется дополнительное исследование: является ли это здоровой дифференциацией или первоначальным признаком разделения?
- **$2.5 \leq M < 3.5$ (ситуативная независимость):** Социальная и персональная вера в одних ситуациях сближаются, в других ситуациях расходятся. Человек не задумывается о том, должны ли они быть связаны, и действует по обстоятельствам.
- **$M < 2.5$ (слабая независимость):** Полюса диады социальной и персональной веры не разделены. Человек не мыслит свою веру вне общины или, наоборот, не представляет общину без личного присвоения. Это может быть признаком либо глубокого единства социальной и персональной веры (особенно при высоком K1), либо слияния, когда одна сторона поглощает другую (особенно при низком K1).

ПАК-[K3] (доминирование социальной веры над персональной верой):

- **$4.5 \leq M \leq 5$ (максимальное доминирование):** Социальная вера полностью определяет религиозную жизнь. Церковные правила, традиции и мнение общины являются единственным ориентиром; личные взгляды и опыт игнорируются или подавляются. В этом случае возможны как живые формы общинной веры, так и крайний формализм или конформизм.
- **$3.5 \leq M < 4.5$ (высокое доминирование):** Социальная вера явно преобладает, но у личной веры есть пространство для проявления. Человек в основном ориентируется на общину, однако может допускать собственное мнение. Эта ситуация может быть как добровольным смирением (особенно при высоком K1), так и подавлением личности (особенно при низком K1).
- **$2.5 \leq M < 3.5$ (ситуативное доминирование):** Социальная вера чаще берёт верх, но без жёсткого подавления личной веры. Оба полюса в диаде социальной и персональной веры

присутствуют, просто акцент смещён в сторону традиции.

- **$M < 2.5$ (слабое доминирование):** Социальная вера не доминирует над персональной верой. Либо полюса диады социальной и персональной веры доминируют в равно небольшой степени (особенно если высок K1), либо относительно доминирует персональная вера (при высоком K4).

ПАК-[K4] (доминирование персональной веры над социальной верой):

- **$4.5 \leq M \leq 5$ (максимальное доминирование):** Персональная вера полностью определяет духовную жизнь. Личный опыт, убеждения и интуиция ставятся выше любых церковных авторитетов и традиций. Это может вести к пророческой смелости или к неоправданному индивидуализму.
- **$3.5 \leq M < 4.5$ (высокое доминирование):** Персональная вера явно преобладает, но социальная иногда учитывается. Человек доверяет прежде себе, но принимает мнение общины.
- **$2.5 \leq M < 3.5$ (ситуативное доминирование):** Персональная вера имеет достаточную тенденцию к доминированию, но без подавления социальной, персональный полюс диады даёт достаточно пространства социальному полюсу для проявления.
- **$M < 2.5$ (слабое доминирование):** Тенденция персональной веры к доминированию над социальной верой выражена слабо либо не выражена. Это может означать либо ситуацию равновесия в диаде социальной и персональной веры (особенно при высоком K1), либо ситуацию доминирования социальной веры (при высоком K3).

ПАК-[K5] (кризис в диаде социальной и персональной веры):

- **$4.5 \leq M \leq 5$ (максимальный кризис):** Острое и постоянное противоречие между тем, чего требует община, и тем, к чему влечёт личная совесть. Человек может переживать мучительный разлад, который может приводить к церковному кризису, уходу или внутреннему расколу.
- **$3.5 \leq M < 4.5$ (значительный кризис):** Конфликт выражен сильно, но, возможно, эпизодичен или не полон. Человек может достаточно часто ощущать напряжение между «общим» и «своим», что может ощущаться как помеха внутреннему миру, гармонии и целостности.
- **$2.5 \leq M < 3.5$ (ситуативный кризис):** Периодически возникают противоречия между социальной и персональной верой, но они не определяют общий фон. Человек способен замечать их и в той или иной степени разрешать.

- **$1.1 \leq M < 2.5$ (слабый кризис):** Кризис социальной и персональной веры выражен слабо. Полюса диады социальной и персональной веры либо гармоничны (особенно при высоком K1), либо просто не сталкиваются (особенно при высоком K2).
- **$M < 1.1$ (невывраженный кризис):** Кризис социальной и персональной веры практически отсутствует. Полюса диады социальной и персональной веры либо гармоничны (особенно при высоком K1), либо просто не сталкиваются (особенно при высоком K2).

ПАК-[↑K2&K5] (сильная независимость социальной и персональной веры в сочетании с высокой степенью кризиса между ними):

- **Либо ситуативная независимость от общины,** при котором человек ситуативно разделяет общинную жизнь и личное убеждение в силу тех или иных обстоятельств, но при этом может переживать значительную степень психологического напряжения в силу необходимости удерживать это разделение.
- **Либо отражение длительного конфликта,** когда внешнее давление общины и внутреннее несогласие порождают острое внешнее или внутренне противостояние личности и общины, требующее активного разрешения.

ПАК-[↑K2↓K5] (сильная независимость социальной и персональной веры в сочетании с низкой степенью кризиса между ними):

- **Либо здоровый стиль,** когда человек обладает устойчивой личной позицией и спокойно относится к тому, что она может не совпадать с мнением общины; он не борется, но и не сливается с общиной (особенно когда K1 относительно высок).
- **Либо равнодушное разделение сфер,** когда ни община, ни личная вера по-настоящему не затрагивают душу; в этом случае живая личная вера может никак не проявляться в общине, прячась за ритуалами и обязательными действиями (особенно когда K1 относительно низок).

ПАК-[↓K2↑K5] (слабая независимость социальной и персональной веры в сочетании с высокой степенью кризиса между ними):

- **Либо проактивный стиль общинной жизни,** когда человек глубоко укоренён в общине, и его личная вера рождается из этого укоренения, но при этом он остро внутренне переживает даже небольшие расхождения с общиной и воспринимает их как болезненные; это может быть этапом роста (особенно когда K1 относительно высок).

- **Либо значительное подавление личности общиной** и внутренний конфликт из-за невозможности выразить своё «я». Внутренний разлад при этом может быть мучителен и не находить выхода (особенно когда K1 относительно низок).

ПАК-[↓K2&K5] (слабая независимость социальной и персональной веры в сочетании с низкой степенью кризиса между ними):

- **Либо идеальная гармония**, когда социальное и персональное находятся в живом равновесии, поддерживая друг друга (особенно когда K1 относительно высок).
- **Либо подавление одного из полюсов диады**, например, полное подчинение традиции (доминирует социальное) или полный уход в индивидуализм (доминирует персональное). В обоих из этих случаев явный конфликт может отсутствовать, потому что один из полюсов диады просто не проявляется (особенно когда K1 относительно низок).

ПАК-[↑K3&K4] (относительно высокое доминирование как социальной, так и персональной веры):

- **Либо интенсивный поиск идентичности**, когда человек одновременно стремится и к полной включённости в общину, и к личной автономии; это может быть творческим напряжением роста (особенно когда K1 относительно высок).
- **Либо внутренняя и/или внешняя борьба между общинной и личной верой**, когда персональное и социальное в религиозной жизни сталкиваются, что может порождать как возможности, так и хаос, нестабильность или неспособность сделать выбор между личной и общинной верой (особенно когда K1 относительно низок).

ПАК-[K3>K4] (социальная вера доминирует сильнее, чем персональная вера):

- **Либо более традиционный общинный стиль веры**, означающий приоритет общинного начала над личным, что может быть добровольным и плодотворным смирением личности перед общиной (особенно когда K1 относительно высок).

- **Либо подавление личности общиной**, когда социальная вера может вытеснить персональную, человек может быть поставлен перед риском потери себя в ритуале или в общинных практиках (особенно когда K1 относительно низок).

ПАК-[K3=K4] (социальная и персональная вера доминируют в равной степени):

- **Либо гармоничный стиль веры**, когда человек сознательно ставит социальную и персональную веру на равные позиции, одинаково гармонично сочетая жизнь в общине и личное отношение к Богу (особенно при высоком K1).
- **Либо отсутствие зрелых внутренних ориентиров в вере**, когда могут проявляться затруднения или нерешительность в выборе между общинными традициями и личными убеждениями при принятии значимых духовных решений (особенно когда K1 относительно низок).

ПАК-[K3<K4] (персональная вера доминирует сильнее, чем социальная вера):

- **Либо личностно-ориентированный стиль веры**, когда человек сознательно ставит личный духовный опыт выше общепринятых религиозных норм, что в благоприятном случае может вести к искреннему и плодотворному служению общине (особенно при высоком K1).
- **Либо неконструктивный индивидуализм и отрыв**, когда есть риск превращения личной веры в гордыню, сектантство или личностный религиозный произвол (особенно когда K1 относительно низок).

ПАК-[↓K3&K4] (относительно низкое доминирование как социальной, так и персональной веры):

- **Либо равновесие общины и личности**, когда ни один полюс диады социальной и персональной веры не доминирует, что может быть признаком зрелой целостности (особенно когда K1 относительно высок).
- **Либо общая слабость диады «социальная — персональная вера»**, указывающая на апатию обеих этих форм веры, равнодушие или духовную истощённость (особенно когда K1 относительно низок).

ИНТЕРПРЕТАЦИИ ПО БЛОКУ Д2 (Д-ЭК). ДИАДА «ЭМОЦИОНАЛЬНАЯ ВЕРА — КОГНИТИВНАЯ ВЕРА»

ПАК-[К1] (гармония между эмоциональной и когнитивной верой):

- **М = 5 (идеальный уровень гармонии):** Чувства и мысли о вере слиты в едином переживании. Богословское знание согревает сердце, а сердечный опыт просвещает разум. Человек переживает целостность «ума и сердца», когда молитва и изучение Писания взаимно углубляются. Такое состояние соответствует высокому уровню духовной зрелости и счастья.
- **4.75 ≤ М < 5 (высокий уровень гармонии):** Гармония почти совершенна, но иногда возможны лёгкие расхождений, например, когда знание опережает чувство или наоборот. В целом вера по оси «эмоции — когниции» переживается целостно.
- **4 ≤ М < 4.75 (хороший уровень гармонии):** Эмоции и мысли в основном согласованы, но бывают ситуации, когда чувства расходятся с убеждениями или знание кажется холодным. Человек обычно справляется с этим.
- **3 ≤ М < 4 (нестабильный уровень гармонии):** Связь эмоциональной и когнитивной веры может быть временами нестабильна. Периоды эмоционального подъёма могут сменяться интеллектуальной сухостью, и наоборот. Это может отражать как период поиска баланса между эмоциями и убеждениями в вере, так и глубокий конфликт эмоционального и интеллектуального уровня веры.
- **М < 3 (кризисный уровень гармонии):** Гармония в диаде «эмоциональная вера — когнитивная вера» выражена слабо либо отсутствует. Это может означать либо ситуацию, когда эмоции подавлены разумом (К3 < К4), либо наоборот ситуацию, когда разум отключён эмоциями (К4 < К3), либо кризис (высок К5). В этом случае на личном уровне вера может проживаться фрагментарно, что может приводить к кризису веры или выходу ритуалов на передний план.

ПАК-[К2] (независимость эмоциональной и когнитивной веры):

- **4.5 ≤ М ≤ 5 (максимальная независимость):** Эмоции и мысли о вере живут полностью отдельно. Человек способен переживать религиозные чувства, не анализируя их, и мыслить о Боге, не включаясь при этом в эмоциональный отклик. Такая ситуация может означать как зрелое различение страстей и убеждений, так и отщепление разума и чувства.
- **3.5 ≤ М < 4.5 (сильная независимость):** Автономия в диаде «эмоциональная — когнитивная вера» выражена сильно; полюса диады иногда действуют порознь, иногда пересекаются. Требуется дополнительное исследование: является ли это зрелой

дифференциацией разума и чувства, или представляет собой их болезненное разделение?

- **2.5 ≤ М < 3.5 (ситуативная независимость):** В одних ситуациях эмоциональная и когнитивная вера сближаются, в других ситуациях расходятся. Это естественное, среднестатистическое состояние.
- **М < 2.5 (слабая независимость):** Эмоции и мысли о вере не разделены, что может означать как их благотворную синкретичность и гармонию (особенно при высоком К1), так и спутанность эмоционального и когнитивного компонента веры, или неспособность человека отделить эмоциональные составляющие своей веры от интеллектуальных (особенно при высоком К5).

ПАК-[К3] (доминирование эмоциональной веры над когнитивной верой):

- **4.5 ≤ М ≤ 5 (максимальное доминирование):** Чувства полностью определяют веру. Человек оценивает истинность по эмоциональному отклику; знание полностью игнорируется. Такая ситуация создаёт как благоприятную ситуацию эмоционального мистического озарения, так и риск субъективизма и эмоциональной зависимости.
- **3.5 ≤ М < 4.5 (высокое доминирование):** Эмоции явно преобладают в вере, но разум иногда включается. Это может означать как естественную предрасположенность к эмоциональной конституции, так и дисбаланс интеллектуальной веры по сравнению с эмоциональной верой, вызванный конфликтом или обстоятельствами (особенно при высоком К5).
- **2.5 ≤ М < 3.5 (ситуативное доминирование):** Эмоции чаще доминируют в вере, но без подавления мысли. Оба полюса присутствуют, просто акцент смещён в сторону эмоций.
- **М < 2.5 (слабое доминирование):** Эмоции не доминируют в вере, что может означать как равновесие в диаде «эмоциональная — когнитивная вера» (особенно при высоком К1), так и относительное доминирование когнитивной веры (при относительно высоком показателе К4).

ПАК-[К4] (доминирование когнитивной веры над эмоциональной верой):

- **4.5 ≤ М ≤ 5 (максимальное доминирование):** Разум и знание полностью определяют веру. Эмоции подавляются или считаются ненадёжными. Это может означать как дар к подвижничеству контролю над эмоциями или предрасположенность к религиозной философии, так и риск схоластически-сухого переживания веры.

- **$3.5 \leq M < 4.5$ (высокое доминирование):** Когнитивная вера явно преобладает, но эмоциональная вера иногда учитывается. Человек доверяет прежде своим размышлениям, но способен также принимать свои религиозные эмоции.
- **$2.5 \leq M < 3.5$ (ситуативное доминирование):** Когнитивная вера имеет достаточную тенденцию к доминированию, но без подавления эмоциональной, при этом когнитивный полюс диады даёт достаточно пространства эмоциональному полюсу для проявления.
- **$M < 2.5$ (слабое доминирование):** Тенденция когнитивной веры к доминированию над эмоциональной верой выражена слабо либо не выражена. Это может означать либо ситуацию равновесия в диаде эмоциональной и когнитивной вер (особенно при высоком K1), либо ситуацию доминирования эмоциональной веры (при относительно высоком показателе K3).

ПАК-[K5] (кризис в диаде эмоциональной и когнитивной веры):

- **$4.5 \leq M \leq 5$ (максимальный кризис):** Острый разлад между чувством и знанием. Человек может мучительно переживать, что его мысли о Боге не согревают сердце, а чувства не находят опоры в разуме, что может приводить к внутреннему кризису и/или истощению в вере.
- **$3.5 \leq M < 4.5$ (значительный кризис):** Конфликт между чувством и знанием выражен сильно, но, возможно, не полон или не постоянен. Человек может достаточно часто ощущать напряжение между «эмоциональной верой» и «интеллектуальной верой», что может ощущаться как помеха внутреннему миру, гармонии и целостности.
- **$2.5 \leq M < 3.5$ (ситуативный кризис):** Периодически возникают противоречия между эмоциональным и когнитивным (интеллектуальным) компонентом веры, но они не определяют общий фон. Человек способен замечать их и в той или иной степени разрешать.
- **$1.1 \leq M < 2.5$ (слабый кризис):** Кризис эмоциональной и когнитивной веры выражен относительно слабо. Полюса диады эмоциональной и когнитивной веры либо гармоничны (высок K1), либо просто не сталкиваются (высок K2).
- **$M < 1.1$ (нев्यраженный кризис):** Кризис эмоциональной и когнитивной веры практически отсутствует. Полюса диады эмоциональной и когнитивной веры либо гармоничны (высок K1), либо просто не сталкиваются (высок K2).

ПАК-[↑K2&K5] (сильная независимость эмоциональной и когнитивной веры в сочетании с высокой степенью кризиса между ними):

- **Либо независимый личный стиль,** когда человек осознанно разделяет интеллектуальное познание и эмоциональные переживания; этот личный стиль может порождать естественное внутреннее напряжение между эмоциями и мыслями, которое может становиться активным двигателем поиска целостности (особенно когда K1 относительно высок).
- **Либо отражение выраженного конфликта между сердцем и разумом,** когда существует острый разрыв между «знаю, во что верю» и «чувствую, как нужно верить». В такой ситуации рациональные убеждения могут не согревать сердце, а эмоции могут не находить опоры в разуме (особенно когда K1 относительно низок).

ПАК-[↑K2↓K5] (сильная независимость эмоциональной и когнитивной веры в сочетании с низкой степенью кризиса между ними):

- **Либо зрелая автономия разума и эмоций, выражающаяся в способности мыслить и чувствовать независимо, не смешивая, но и не противопоставляя чувства и разум.** В этом случае вера одновременно и осмысленна, и жива (особенно когда K1 относительно высок).
- **Либо разделение эмоционального и рационального без связи между ними,** когда холодный рационализм и эмоциональные порывы существуют параллельно, не обогащая друг друга (особенно когда K1 относительно низок).

ПАК-[↓K2↑K5] (слабая независимость эмоциональной и когнитивной веры в сочетании с высокой степенью кризиса между ними):

- **Либо поиск синтеза сердечного и умственного знания,** когда человек мучительно ищет согласия ума и сердца, что может быть этапом духовного взросления (особенно когда K1 относительно высок).
- **Либо хронический кризис ума и сердца,** когда разлад между эмоционально-аффективным и рационально-интеллектуальным (когнитивным) компонентом веры стал привычным, вызывая страдания человека от невозможности соединить веру и чувство (особенно когда K1 относительно низок).

ПАК-[↓K2&K5] (слабая независимость эмоциональной и когнитивной веры в сочетании с низкой степенью кризиса между ними):

- Либо идеальная гармония ума и сердца, когда ум и сердце слиты в едином движении, поддерживая друг друга (особенно когда K1 относительно высок).
- Либо подавление одного из полюсов диады «эмоциональная — когнитивная вера», когда либо рассудок в вере заглушил эмоции (высок когнитивный компонент), либо эмоции вытеснили разум (высок эмоциональный компонент). В обоих из этих случаев явный конфликт может отсутствовать, потому что один из полюсов диады просто не проявляется (особенно когда K1 относительно низок).

ПАК-[↑K3&K4] (относительно высокое доминирование как эмоциональной, так и когнитивной веры):

- Либо творческое напряжение, когда человек одинаково ценит и глубокие чувства, и ясное знание, пытаясь совместить их; это может отражать интенсивный поиск идентичности (особенно когда K1 относительно высок).
- Либо внутренняя и внешняя борьба между разумом и сердцем, когда эмоциональный и когнитивный компоненты веры борются, что может порождать как возможности, так и хаос, нестабильность или неспособность сделать выбор между эмоциональными и рациональными способами проявлять свою веру (особенно когда K1 относительно низок).

ПАК-[K3>K4] (эмоциональная вера доминирует сильнее, чем когнитивная вера):

- Либо стиль веры с акцентом на эмоциональное, когда вера переживается прежде всего сердцем; это даёт эмоциональную теплоту и включённость (особенно когда K1 относительно высок).
- Либо эмоциональное подавление разума, когда эмоции заняли место единственного критерия истины, а рациональное знание

отвергается (особенно когда K1 относительно низок).

ПАК-[K3=K4] (эмоциональная и когнитивная вера доминируют в равной степени):

- Либо гармоничный стиль веры, когда человек сознательно ставит эмоциональное и когнитивное на равные позиции, одинаково гармонично используя и эмоции, и разум в своей духовной жизни (особенно при высоком K1).
- Либо отсутствие зрелых внутренних ориентиров в вере, когда могут проявляться затруднения или нерешительность в выборе между рациональными и эмоциональными основаниями при принятии значимых духовных решений (особенно когда K1 относительно низок).

ПАК-[K3<K4] (когнитивная вера доминирует сильнее, чем эмоциональная вера):

- Либо зрелый рациональный стиль веры, когда вера естественно проявляется прежде всего как интеллектуальное знание и понимание (особенно когда K1 относительно высок); это даёт твёрдость в вере (но при низком K1 может вести к сухой схоластике).
- Либо подавление религиозных чувств разумом, когда разум диктует сердцу, что оно должно чувствовать, а живое эмоциональное переживание веры угасает (особенно когда K1 относительно низок).

ПАК-[↓K3&K4] (относительно низкое доминирование как эмоциональной, так и когнитивной веры):

- Либо равновесие ума и сердца, когда ум и сердце живут в мире (особенно когда K1 относительно высок).
- Либо эмоциональная и интеллектуальная апатия, когда ни религиозные эмоции, ни религиозное понимание в достаточной степени не проявляются в силу эмоциональной или интеллектуальной усталости, равнодушия или духовной истощённости (особенно когда K1 относительно высок).

ИНТЕРПРЕТАЦИИ ПО БЛОКУ Д3 (Д-СБ).

ДИАДА «СОЦИАЛЬНАЯ ВЕРА — БЛАГОДАТНАЯ ВЕРА»

ПАК-[K1] (гармония между социальной и благодатной верой):

- **M = 5** (идеальный уровень гармонии): Церковная жизнь и действие благодати переживаются как единое целое. Таинства и богослужения становятся подлинной встречей с Богом, а чудесные дары органично вписаны в

жизнь общины. Человек не разделяет «ритуал» и «чудо». Такое состояние свидетельствует о высокой степени духовной зрелости и целостности.

- **4.75 ≤ M < 5** (высокий уровень гармонии): Гармония почти идеальна, но иногда может возникать лёгкое недоумение: почему чудо не всегда явно, или почему община не всегда

поддерживает благодатные переживания. В целом баланс между социальной и благодатной верой сохраняется, но требует иногда чуть большей степени осмысления и проживания.

- **$4 \leq M < 4.75$ (хороший уровень гармонии):** В целом церковная жизнь ощущается и переживается как благодатная, но периодически может ощущаться недостаток «живого» действия Духа или, наоборот, чудесный опыт может не находить желанного понимания в общине, что в целом не нарушает общей гармонии.
- **$3 \leq M < 4$ (нестабильный уровень гармонии):** Связь между социальной и благодатной верой нестабильна. Человек то чувствует благодать в храме, то переживает её вне привычных религиозных форм; церковные формы могут всё чаще казаться мёртвыми, а чудеса — оторванными от традиции. Это может быть этапом поиска или началом осознания необходимости более глубокой интеграции.
- **$M < 3$ (кризисный уровень гармонии):** Гармония между социальной и благодатной верой практически отсутствует. При этом в жизни человека может проявляться либо формальное участие в общине без всякого ожидания благодати, либо активный поиск чудес вне церкви и вопреки ей, что может ощущаться как острый кризис «окаменевшим» преданием и «живым» Духом.

ПАК-[K2] (независимость социальной и благодатной веры):

- **$4.5 \leq M \leq 5$ (максимальная независимость):** Общинная или церковная жизнь и духовная благодать существуют как бы параллельно, не пересекаясь друг с другом. Человек может регулярно посещать храм или церковные собрания, но при этом не связывает с этим никаких ожиданий чуда, и наоборот — переживать чудесное вне общины, не пытаясь встроить это в церковный контекст. Это может быть как зрелой трезвостью у неверующего человека, так и глубоким разрывом между социальной и благодатной верой у верующего.
- **$3.5 \leq M < 4.5$ (сильная независимость):** Автономия социальной и благодатной веры выражена сильно; полюса диады часто действуют порознь, но иногда пересекаются. Требуется дополнительное исследование: является ли это здоровой дифференциацией или признаком начинающегося разделения?
- **$2.5 \leq M < 3.5$ (ситуативная независимость):** Социальная и благодатная вера в одних ситуациях сближаются, в других ситуациях расходятся. Это естественное, среднестатистическое состояние.
- **$M < 2.5$ (слабая независимость):** Полюса диады «социальная — благодатная вера» не разделены. Благодать хорошо воспринимается через церковные таинства, илн, наоборот, церковная жизнь полностью определяется ожиданием чуда. Это может быть признаком

глубокого единства (особенно при высоком K1) либо путаницы и слияния, грозящих искажениями гармоничного переживания веры (особенно при низком K1).

ПАК-[K3] (доминирование социальной веры над благодатной верой):

- **$4.5 \leq M \leq 5$ (максимальное доминирование):** В этом случае церковные порядки и традиции могут полностью вытеснить ожидание живого действия Бога в церкви, живая вера может свестись к обряду и уставу, а церковная благодать начать пониматься как автоматический результат участия в таинствах и церковных ритуалах. В этом случае может проявляться крайний ритуализм или формализм веры.
- **$3.5 \leq M < 4.5$ (высокое доминирование):** В этом случае социально-ритуальная вера явно преобладает, но ожидание живого чуда в церковной также может проявляться. Человек в основном ориентируется на церковный порядок, однако может допускать мысль о возможности непосредственного прикосновения благодати в жизни церкви и церковной общины.
- **$2.5 \leq M < 3.5$ (ситуативное доминирование):** Социальная вера чаще доминирует, но без жёсткого подавления ожидания непосредственного действия благодати в церкви и общине. Оба полюса диады «социальная вера — благодатная вера» присутствуют, просто акцент чуть больше смещён в сторону церковной традиции.
- **$M < 2.5$ (слабое доминирование):** Социальная вера не доминирует над благодатной верой. Либо полюса диады «социальная — персональная вера» проявляются относительно равным образом (в случае, если высок K1), либо может доминировать благодатная вера (в случае, если высок K4).

ПАК-[K4] (доминирование благодатной веры над социальной верой):

- **$4.5 \leq M \leq 5$ (максимальное доминирование):** В случае высоких значений K1 человек способен воспринимать благодать непосредственно, как вне церковных ритуалов, так и внутри них, что может означать высокую степень духовной зрелости. В случае низких значений K1 погоня за чудесами и непосредственным действием Бога может полностью затмить церковную дисциплину, а человек может начать знамений, пророчеств и исцелений, пренебрегая уставом, общиной и таинствами, подвергая себя риску впадения в заблуждение или сектантство.
- **$3.5 \leq M < 4.5$ (высокое доминирование):** Для опоры в духовной жизни для человека важна благодатная вера, но церковная жизнь также в той или иной степени используется для внутренней опоры веры. Однако, человек доверяет прежде непосредственному

столкновению с проявлениями благодати в церковной и общинной жизни, при этом не полностью отвергая важность традиции и ритуалов.

- **$2.5 \leq M < 3.5$ (ситуативное доминирование):** Ожидание чуда чаще доминирует, но внешние формы церковных ритуалов и таинств также значимы. Оба полюса диады «социальная — благодатная вера» присутствуют и в достаточной степени проявляются в жизни человека.
- **$M < 2.5$ (слабое доминирование):** Тенденция благодатной веры к доминированию над социальной верой выражена слабо либо не выражена. Это может означать либо ситуацию равновесия в диаде социальной и благодатной веры (особенно при высоком K1), либо ситуацию доминирования социальной веры (при относительно высоком показателе K3).

ПАК-[K5] (кризис в диаде социальной и благодатной веры):

- **$4.5 \leq M \leq 5$ (максимальный кризис):** Острое и постоянное противоречие: церковная жизнь кажется «мёртвой», безблагодатной, а чудесный опыт активно отвергается или не замечается общиной. Человек переживает мучительный разрыв, который может привести к уходу в сектанство или, наоборот, в ожесточённый ритуализм.
- **$3.5 \leq M < 4.5$ (значительный кризис):** Конфликт выражен сильно, но, возможно, эпизодичен. Человек может ощущать напряжение между «мёртвой» традицией и «живым» чудом, что мешает внутреннему миру.
- **$2.5 \leq M < 3.5$ (ситуативный кризис):** Периодически возникают напряжение между социальной и благодатной верой, например, когда община не поддерживает харизматические проявления или когда устав кажется слишком жёстким для свободного действия Духа, однако это не определяет общий фон переживания человеком благодати в своей общинной жизни.
- **$1.1 \leq M < 2.5$ (слабый кризис):** Кризис между социальной и благодатной верой выражен слабо. Полюса диады «социальная — благодатная вера» либо гармоничны (в случае, если высок K1), либо просто не сталкиваются (в случае, если высок K2).
- **$M < 1.1$ (нев्यраженный кризис):** Кризис социальной и благодатной верой практически отсутствует. Полюса диады «социальная — благодатная вера» либо гармоничны (в случае, если высок K1), либо просто не сталкиваются (в случае, если высок K2).

ПАК-[↑K2&K5] (сильная независимость социальной и благодатной веры в сочетании с высокой степенью кризиса между ними):

- **Либо независимый личный стиль,** при котором человек живёт в церковной традиции,

но не связывает с ней непосредственное действие благодати, и это его не тяготит; однако иногда возникающее ощущение, что чего-то недостаёт, может порождать внутреннее напряжение, становящееся двигателем поиска (особенно когда K1 относительно высок).

- **Либо отражение выраженного конфликта,** острого переживания несовместимости «окаменевшего предания» и живого Духа; разочарование в общине или, наоборот, отвержение чудесного опыта как «нецерковного» (особенно когда K1 относительно низок).

ПАК-[↑K2↓K5] (сильная независимость социальной и благодатной веры в сочетании с низкой степенью кризиса между ними):

- **Либо зрелая автономия общинной и благодатной веры,** когда человек способен получать благодать вне зависимости от своей общины, не требуя их обязательной связи; в этом случае человек свободно движется между духовными благословениями внутри своей церковной общины и другими формами благодати, не испытывая внутреннего разлада (особенно когда K1 относительно высок).
- **Либо разделение общинной и благодатной жизни,** когда общинная жизнь и благодатные переживания проходят мимо друг друга, не обогащаясь; в этом случае вера может регулярно приносить благодатный духовный плод вне общины, без живого взаимообогащения и взаимопроникновения между общиной и чудом (особенно когда K1 относительно низок).

ПАК-[↓K2↑K5] (слабая независимость социальной и благодатной веры в сочетании с высокой степенью кризиса между ними):

- **Либо поиск живой веры,** когда человек глубоко укоренён в общине, но страдает оттого, что не видит в ней чудесного действия Духа; это болезненное переживание может подталкивать к обновлению и ревности по истинным духовным плодам (особенно когда K1 относительно высок).
- **Либо конфликт привязанности,** когда невозможность оставить традицию и одновременно жажда чуда создают мучительный внутренний разрыв, не находящий гармоничного разрешения (особенно когда K1 относительно низок).

ПАК-[↓K2&K5] (слабая независимость социальной и благодатной веры в сочетании с низкой степенью кризиса между ними):

- **Либо идеальная гармония социальной и благодатной веры,** когда церковная жизнь и благодать переживаются как единое целое, поддерживая и укрепляя друг друга (особенно когда K1 относительно высок).

- **Либо подавление одного из полюсов** диады социальной и благодатной веры, например, ритуализм без всякого ожидания чуда (в случае, если высок К3) или, наоборот, охота за чудесами вне церкви и вопреки ей (в случае, если высок К4). В обоих случаях конфликт отсутствует, потому что одна из сфер просто не проявляется (даже когда К1 относительно низок).

ПАК-[↑К3&К4] (относительно высокое доминирование как социальной, так и благодатной веры):

- **Либо напряжённый поиск социального смысла веры**, когда человек одновременно хочет и твёрдого церковного порядка, и свободы Духа, чудес и пророчеств; это может быть движущей силой ревности и подлинного обновления (особенно когда К1 относительно высок).
- **Либо изматывающая внутренняя борьба между социальной и благодатной веры**, когда противоположные устремления (и к привычной церковной традиции, и к благодатной харизме) разрывают душу, не давая покоя и порождая нестабильность в вере (особенно когда К1 относительно низок).

ПАК-[К3>К4] (социальная вера доминирует сильней благодатной веры):

- **Либо более традиционный уклад веры**, когда человек сознательно ставит церковный устав и обряд выше личного ожидания чуда; в этом случае благодать будет восприниматься как автоматически присутствующая в таинствах (особенно когда К1 относительно высок).
- **Либо иссушенный формализм веры**, когда вера всецело свелась к исполнению правил, а живое ожидание чуда угасло, будучи вытесненным социальной привычкой (особенно когда К1 относительно низок).

ПАК-[К3=К4] (социальная и благодатная вера доминируют в равной степени):

- **Либо гармоничный стиль веры**, когда человек сознательно ставит общинную жизнь и благодатный опыт на равные позиции, одинаково гармонично воспринимая благодать и в церковных таинствах, и в личном переживании чуда (особенно при высоком К1).
- **Либо отсутствие зрелых внутренних ориентиров в вере**, когда могут проявляться затруднения или нерешительность в выборе между церковной традицией и ожиданием чуда при принятии значимых духовных решений (особенно когда К1 относительно низок).

ПАК-[К3<К4] (благодатная вера доминирует сильней социальной веры):

- **Либо харизматический уклад веры**, когда главным в вере становится прямое действие Духа, чудеса и пророчества; при этом традиция и церковный порядок могут отходить на второй план, но не отвергаться полностью (особенно когда К1 относительно высок).
- **Либо излишнее увлечение «благодатными чудесами»**, когда погоня за знаменьями затмевает церковное рассуждение, создавая опасность впасть в заблуждение или оторваться от церковного разума (особенно когда К1 относительно низок).

ПАК-[↓К3&К4] (относительно низкое доминирование как социальной, так и благодатной веры):

- **Либо равновесие социальной и благодатной веры**, когда и традиция, и ожидание чуда присутствуют в гармонии, не борясь друг с другом и не подавляя друг друга (особенно когда К1 относительно высок).
- **Либо общая апатия в диаде** социальной и благодатной веры, когда слабость и церковной жизни, и благодатного опыта может указывать на равнодушие, социальную усталость или духовное истощение человека в вопросах веры (особенно когда К1 относительно низок).

**ИНТЕРПРЕТАЦИИ ПО БЛОКУ Д4 (Д-ПБ).
ДИАДА «ПЕРСОНАЛЬНАЯ ВЕРА — БЛАГОДАТНАЯ ВЕРА»**

ПАК-[К1] (гармония между персональной и благодатной верой):

- **М = 5 (идеальный уровень гармонии):** Личный подвиг и благодать переживаются как единое соработничество. Человек не впадает ни в гордое самовозвеличивание, ни в пассивное ожидание. Личные усилия человека питаются благодатью, а благодать требует его свободного

персонального ответа. Это состояние синергии, признак духовной зрелости и внутреннего мира.

- **4.75 ≤ М < 5 (высокий уровень гармонии):** Гармония персональной и благодатной веры почти идеальна, но иногда возникает лёгкое недоумение: достаточно ли моих усилий? Не слишком ли я надеюсь на благодать? Вопросы возникают, но не нарушают общего равновесия в диаде «персональная вера — благодатная вера».

- **$4 \leq M < 4.75$ (хороший уровень гармонии):** В целом синергия персональной и благодатной веры присутствует, но бывают моменты, когда человек больше полагается на себя или, наоборот, слишком пассивен в угоду благодатной веры. Это осознаётся и обычно корректируется.
- **$3 \leq M < 4$ (нестабильный уровень гармонии):** Связь между личными усилиями и благодатью нестабильна. Периоды упования на свои силы сменяются надеждой только на Бога; устойчивое равновесие отсутствует. Это может быть этапом личностного поиска или началом кризиса веры.
- **$M < 3$ (кризисный уровень гармонии):** Гармония между персональной и благодатной верой практически отсутствует. Либо ярко выраженная пелагианская самонадеянность (упование только на себя), либо столь же ярко выраженное квиетистское бездействие (упование только на Бога). Может потребоваться внимание и помощь в обретении равновесия или преодолении кризиса.

ПАК-[K2] (независимость персональной и благодатной веры):

- **$4.5 \leq M \leq 5$ (максимальная независимость):** Человек чётко разделяет свою духовную активность и действие Бога. Он может упорно трудиться в духовной сфере, не ожидая чуда, и принимать благодать, не считая её заслуженной. Это может быть либо признаком глубокой зрелой трезвости, либо отражением глубокого разрыва между личным деланием и упованием на божественную милость.
- **$3.5 \leq M < 4.5$ (сильная независимость):** Автономия персональной и благодатной веры выражена сильно; полюса диады «персональная — благодатная вера» часто действуют порознь, но иногда пересекаются. Требуется дополнительное исследование: является ли это здоровой дифференциацией или признаком разделения?
- **$2.5 \leq M < 3.5$ (ситуативная независимость):** Личные духовные усилия и благодать в одних ситуациях сближаются, в других ситуациях расходятся. Это естественное, среднестатистическое состояние.
- **$M < 2.5$ (слабая независимость):** Полюса диады «персональная — благодатная вера» не разделены. Человек не мыслит свои личные духовные усилия отдельно от благодати или благодать — отдельно от своих личных духовных усилий. Это может быть признаком либо глубокой синергии (особенно если K1 достаточно высок), либо результатом слияния персональной и благодатной веры, ведущего к искажениям в понимании и восприятии благодати (особенно если K1 достаточно низок).

ПАК-[K3] (доминирование персональной веры над благодатной верой):

- **$4.5 \leq M \leq 5$ (максимальное доминирование):** Упование только на свои силы, аскезу, дисциплину. Благодать если и признаётся, то лишь как награда за труды или помощь прилагающим усилия. Явный пелагианский уклон.
- **$3.5 \leq M < 4.5$ (высокое доминирование):** Личные усилия явно преобладают, но благодать иногда учитывается. Человек в основном надеется на себя, но не полностью отвергает помощь свыше.
- **$2.5 \leq M < 3.5$ (ситуативное доминирование):** Личные усилия чаще доминируют, но без жёсткого подавления упования на благодать. Оба полюса присутствуют.
- **$M < 2.5$ (слабое доминирование):** Личные усилия не доминируют. Либо равновесие личных духовных усилий и благодати (та же степень K4), либо в личном духовном развитии доминирует благодать (высок K4).

ПАК-[K4] (доминирование благодатной веры над персональной верой):

- **$4.5 \leq M \leq 5$ (максимальное доминирование):** Полное упование на Бога, доходящее до фатализма. Человек считает, что его усилия в вере ничего не значат; всё решит благодать. Возможна пассивность, отсутствие духовной активности, уход от ответственности, личный квиетизм.
- **$3.5 \leq M < 4.5$ (высокое доминирование):** Благодать явно преобладает, но личные усилия в вере иногда прилагаются. В этом случае человек в основном надеется на Бога, но не полностью устранивается от дел.
- **$2.5 \leq M < 3.5$ (ситуативное доминирование):** Упование на благодать чаще доминирует, но без подавления личных усилий. Оба полюса присутствуют.
- **$M < 2.5$ (слабое доминирование):** Благодать не доминирует. Либо равновесие (высок K1), либо доминируют личные усилия (высок K3).

ПАК-[K5] (кризис в диаде персональной и благодатной веры):

- **$4.5 \leq M \leq 5$ (максимальный кризис):** Острое и постоянное ощущение, что личные труды тщетны и благодать не приходит, или что благодать обесценивает усилия. Мучительный разлад между «делай» и «надейся», способный привести к кризису и истощению.
- **$3.5 \leq M < 4.5$ (значительный кризис):** Конфликт выражен сильно, но, возможно, эпизодичен. Человек часто переживает это противоречие, что мешает внутреннему миру.

- **$2.5 \leq M < 3.5$ (ситуативный кризис):** Периодически возникают сомнения и колебания между активностью и пассивностью, но они не определяют общий фон.
- **$1.1 \leq M < 2.5$ (слабый кризис):** Кризис между персональной и благодатной верой выражен слабо. Полюса диады либо гармоничны (высок K1), либо просто не сталкиваются (высок K2).
- **$M < 1.1$ (отсутствующий кризис):** Кризис между персональной и благодатной верой практически отсутствует. Полюса либо гармоничны (высок K1), либо просто не сталкиваются (высок K2).

ПАК-[↑K2&K5] (сильная независимость персональной и благодатной веры в сочетании с высокой степенью кризиса между ними):

- **Либо независимый личный стиль,** при котором человек осознаёт, что его усилия и благодать — разные вещи, и это нормально; однако иногда переживает их расхождение как вызов, побуждающий к более глубокому поиску синергии (особенно когда K1 относительно высок).
- **Либо отражение выраженного конфликта,** когда ощущение, что личные труды бесплодны без благодати, а благодать приходит независимо от трудов, может порождать чувство бессилия или несправедливости (особенно когда K1 относительно низок).

ПАК-[↑K2↓K5] (сильная независимость персональной и благодатной веры в сочетании с низкой степенью кризиса между ними):

- **Зрелая аскетика,** когда человек упорно трудится в вере, способен принять благодать от Бога, но не считает её «автоматической», воспринимая благодать как дар, а не как следствие, что даёт внутреннюю свободу (особенно когда K1 относительно высок).
- **Либо потребность в освобождении от зависимости от Божьей благодати,** когда существует скрытая уверенность в своих силах, а благодать неявно отвергается и/или воспринимается лишь как «законный ответ на личные достижения» (особенно когда K1 относительно низок).

ПАК-[↓K2↑K5] (слабая независимость персональной и благодатной веры в сочетании с высокой степенью кризиса между ними):

- **Либо начало поиска синтеза,** когда человек остро чувствует, что без благодати его усилия тщетны, и мучительно ищет гармонии между личным делом и надеждой на помощь Бога;

это может быть этапом духовного взросления (особенно когда K1 относительно высок).

- **Либо конфликт недоверия,** когда разлад персональной и благодатной веры проявляется либо в отчаянии от бесплодности личных духовных трудов, либо в гневе на «молчание» Бога, не отвечающего на усилия (особенно когда K1 относительно низок).

ПАК-[↓K2&K5] (слабая независимость персональной и благодатной веры в сочетании с низкой степенью кризиса между ними):

- **Либо синергия персональной и благодатной веры,** когда личные усилия и благодать слиты в живом соработничестве с Богом, поддерживая и укрепляя друг друга (особенно когда K1 относительно высок).
- **Либо подавление одного из полюсов диады персональной и благодатной веры,** что может выражаться, например, в попытке самосохранения (если высок K3) или, наоборот, в пассивном ожидании чуда без приложения собственных усилий (если высок K4). В обоих случаях конфликт отсутствует, потому что одна из сторон диады просто не представлена (даже когда K1 относительно низок).

ПАК-[↑K3&K4] (относительно высокое доминирование как персональной, так и благодатной веры):

- **Либо поиск равновесия,** когда человек одинаково сильно переживает и необходимость личного подвига, и нужду в благодати; это внутреннее напряжение может вести к подлинному духовному росту (особенно когда K1 относительно высок).
- **Либо раздвоение,** когда противоположные установки (активность и пассивность) борются, вызывая неуверенность, метания или неспособность обрести духовную устойчивость (особенно когда K1 относительно низок).

ПАК-[K3>K4] (персональная вера доминирует сильней благодатной веры):

- **Либо более активный стиль веры,** когда вера переживается прежде всего как личный подвиг, дисциплина и ответственность, а благодать воспринимается как венец усилий; в этом случае человек демонстрирует зрелую опору на свои силы в вере (особенно когда K1 относительно высок).
- **Либо личностное пелагианство,** когда надежда только на себя вытесняет упование на благодать, и вера превращается в систему самосовершенствования (особенно когда K1 относительно низок).

ПАК-[K3=K4] (персональная и благодатная вера доминируют в равной степени):

- **Либо гармоничный стиль веры**, когда человек сознательно ставит личные усилия и благодать на равные позиции, одинаково гармонично сочетая личный подвиг и упование на Божественный дар (особенно при высоком K1).
- **Либо отсутствие зрелых внутренних ориентиров в вере**, когда могут проявляться затруднения или нерешительность в выборе между собственными усилиями и надеждой на благодать при принятии значимых духовных решений (особенно когда K1 относительно низок).

ПАК-[K3<K4] (благодатная вера доминирует сильней персональной веры):

- **Либо более выраженный благодатный стиль веры**, когда вера понимается как полное упование на Бога и как дар, который остаётся только принять; в этом случае человек готов

принять всё от Бога, не полагаясь на себя, демонстрируя зрелое доверие к Богу (особенно когда K1 относительно высок).

- **Либо личностный квиетизм**, когда отказ от собственных усилий, фатализм или безволие могут стать формой духовной пассивности (особенно когда K1 относительно низок).

ПАК-[↓K3&K4] (относительно низкое доминирование как персональной, так и благодатной веры):

- **Либо гармония персональной и благодатной веры**, в которой личная активность и упование на благодать уравновешены в вере, не борясь и не подавляя друг друга (особенно когда K1 относительно высок).
- **Либо общая апатия персональной и благодатной веры**, когда не проявляется ни персональная, ни благодатная вера, что может указывать на духовную вялость, равнодушие или истощение веры (особенно когда K1 относительно низок).

ИНТЕРПРЕТАЦИИ ПО БЛОКУ Д5 (Д-ЭБ).

ДИАДА «ЭМОЦИОНАЛЬНАЯ ВЕРА — БЛАГОДАТНАЯ ВЕРА»

ПАК-[K1] (гармония между эмоциональной и благодатной верой):

- **M = 5 (идеальный уровень гармонии):** Эмоциональные переживания и благодатные состояния едины. Чувства не являются самоцелью, но и не отвергаются: они — естественный язык встречи с Богом. Радость, умиление, мир переживаются как дары благодати, а благодать находит живой отклик в сердце.
- **4.75 ≤ M < 5 (высокий уровень гармонии):** Гармония между эмоциями и благодатью почти идеальна, но иногда возникает вопрос: не слишком ли я доверяю чувствам? Или не слишком ли подавляю их? Лёгкая рефлексия не нарушает общей целостности.
- **4 ≤ M < 4.75 (хороший уровень гармонии):** В целом эмоции и благодать согласованы, но бывают периоды, когда чувства кажутся «пустыми» или благодать приходит без яркого эмоционального отклика. Человек переживает это легко и способен самостоятельно восстанавливать гармонию эмоций и благодати.
- **3 ≤ M < 4 (нестабильный уровень гармонии):** Связь между эмоциями и благодатью нестабильна: периоды эмоционального подъёма сменяются эмоциональной «сухостью», и наоборот. В этом случае человек будет склонен искать баланс эмоций и благодати и может переживать нахождение этого баланса это как трудность.
- **M < 3 (кризисный уровень гармонии):** Гармония между эмоциональной и благодатной

верой практически отсутствует. В этом случае в жизни человек может присутствовать либо эмоциональная экзальтация без реального действия благодати, либо полная бесчувственность, ошибочно принимаемая за благодатную духовную трезвость, либо конфликт эмоциональных проявлений и потребности в благодати. Требуется внимание и помощь в преодолении кризиса.

ПАК-[K2] (независимость эмоциональной и благодатной верой):

- **4.5 ≤ M ≤ 5 (максимальная независимость):** Человек чётко различает свои естественные чувства и действие благодати. Он может испытывать сильные эмоции, не считая их благодатными, и переживать благодать без эмоционального подъёма. Это может быть зрелым различением эмоций и благодати либо разрывом в рамках диады эмоциональной и благодатной веры.
- **3.5 ≤ M < 4.5 (сильная независимость):** Разделение эмоциональной и благодатной веры выражено сильно, полюса диады эмоциональной и благодатной веры часто действуют порознь, но иногда пересекаются. Требуется дополнительное исследование: является ли это здоровой дифференциацией или признаком разделения?
- **2.5 ≤ M < 3.5 (ситуативная независимость):** Эмоции и благодать в одних ситуациях сближаются, в других ситуациях расходятся, в зависимости от ситуативных потребностей человека. Это естественное, среднестатистическое состояние.

- **$M < 2.5$ (слабая независимость):** Эмоции и благодать не разделены. Человек использует их совместно, что может быть признаком либо глубокой гармонии между эмоциями и благодатью (при высоком K1), либо вводящего в заблуждение слияния и неспособности отличить собственные эмоции от благодатных действий Духа (при низком K1).

ПАК-[K3] (доминирование эмоциональной веры над благодатной верой):

- **$4.5 \leq M \leq 5$ (максимальное доминирование):** Чувства стали главным и фактически единственным критерием присутствия благодати. Человек ищет «сладости», утешения, экстаза; без них вера кажется мёртвой. В этом случае может существовать высокий риск эмоционального заблуждения, прелести или зависимости от эмоциональных переживаний в духовной жизни.
- **$3.5 \leq M < 4.5$ (высокое доминирование):** Эмоции явно преобладают над благодатью, но благодать иногда признаётся и без них. Человек в основном ориентируется на чувства, но не полностью отвергает благодатный опыт.
- **$2.5 \leq M < 3.5$ (ситуативное доминирование):** Эмоции чаще доминируют над благодатью, но без подавления благодати как таковой. Оба полюса диады эмоциональной и благодатной веры присутствуют и имеют пространство для проявления.
- **$M < 2.5$ (слабое доминирование):** Эмоции не доминируют над благодатью. Либо равновесие эмоций и благодати (особенно при высоком K1), либо доминирование благодати над эмоциями (в случае если высок K4).

ПАК-[K4] (доминирование благодатной верой над эмоциональной верой):

- **$4.5 \leq M \leq 5$ (максимальное доминирование):** Установка, что истинная благодать превыше любых чувств; эмоции могут считаться помехой, признаком незрелости, прелести или заблуждения. Человек систематически подавляет эмоциональную сферу, что ведёт к риску духовной сухости.
- **$3.5 \leq M < 4.5$ (высокое доминирование):** Благодать явно преобладает, но эмоции иногда допускаются. Человек в основном ориентируется на бесстрашие, но не полностью отвергает чувства.
- **$2.5 \leq M < 3.5$ (ситуативное доминирование):** Установка на приоритет благодати чаще доминирует, но без жёсткого подавления эмоций. Оба полюса присутствуют.
- **$M < 2.5$ (слабое доминирование):** Благодать не доминирует. Либо равновесие эмоциональной и благодатной веры (высок K1), либо доминируют эмоции (высок K3).

ПАК-[K5] (кризис в диаде эмоциональной и благодатной веры):

- **$4.5 \leq M \leq 5$ (максимальный кризис):** Это может быть болезненным переживанием, когда яркие эмоции не сопровождаются ощущением благодати, а благодатные моменты оставляют сердце холодным. В этом случае человек может оказаться склонен разрываться между желанием чувствовать благодать и страхом обмануться в её получении.
- **$3.5 \leq M < 4.5$ (значительный кризис):** В этом случае человек часто сталкивается с ситуациями, когда его эмоциональный мир и благодатный опыт не совпадают, расходятся или даже противоречат друг другу, мешая внутреннему миру и целостности. Это может быть признаком духовного взросления, когда человек переходит от младенческой, эмоционально окрашенной веры к более зрелой, волевой и трезвой.
- **$2.5 \leq M < 3.5$ (ситуативный кризис):** В этом диапазоне человек в целом живёт в относительном равновесии между эмоциями и благодатью, но эпизодически сталкивается с вопросами и сомнениями. Эти ситуации не становятся хроническими и не определяют общий строй духовной жизни.
- **$1.1 \leq M < 2.5$ (слабый кризис):** Кризис между эмоциональной и благодатной верой выражен слабо. Полюса диады эмоциональной и благодатной веры либо гармоничны (высок K1), либо просто не сталкиваются (высок K2).
- **$M < 1.1$ (отсутствующий кризис):** Кризис между эмоциональной и благодатной верой отсутствует. Полюса диады эмоциональной и благодатной веры либо гармоничны (высок K1), либо просто не сталкиваются (высок K2).

ПАК-[↑K2&K5] (сильная независимость эмоциональной и благодатной веры в сочетании с высокой степенью кризиса между ними):

- **Либо эмоционально-независимый личный стиль,** когда человек различает свои естественные чувства и благодатные состояния; это не значит, что человек не признаёт важности как чувств, так и благодати (особенно когда K1 относительно высок).
- **Либо отражение выраженного конфликта между эмоциями и переживаниями благодати,** когда чувства будут казаться «пустыми» или дающими ложную благодать, а благодать — вводящей в заблуждение «пустышкой», незаслуживающей доверие (особенно когда K1 относительно низок).

ПАК-[↑K2↓K5] (сильная независимость эмоциональной и благодатной веры в сочетании с низкой степенью кризиса между ними):

- Либо зрелое различение эмоций и благодати, когда человек не требует от молитвы постоянного эмоционального подъёма и не отвергает чувства как помеху; благодать в этом случае будет приниматься в любой душевной погоде, что даёт внутреннюю свободу и может быть маркером духовной зрелости (особенно когда K1 относительно высок).
- Либо отстранение эмоций от религиозных переживаний благодати, когда бесчувственность ошибочно принимается за «духовность» и благодать, а «духовность» считается чуждой для разнообразных эмоциональных проявлений (особенно когда K1 относительно низок).

ПАК-[↓K2↑K5] (слабая независимость эмоциональной и благодатной веры в сочетании с высокой степенью кризиса между ними):

- Либо мучительный, но плодотворный поиск целостности, когда верующий находится в трудной эмоциональной ситуации, но при этом сохраняет глубинное доверие к Богу. Эмоциональные колебания в этом случае могут переживаться как угроза самой вере, однако внутренний мир (K1) позволяет не впадать в отчаяние, а искать устойчивость. Этот поиск может вести к постепенному научению различению и к более зрелой, не зависящей от эмоций вере (особенно когда K1 относительно высок).
- Либо болезненный духовный кризис с сильным риском эмоционального и духовного опустошения, когда неумение различать чувства и благодать в сочетании с эмоциональной нестабильностью приводит к потере ощущения реальности веры. В этом случае человек может перестать чувствовать Бога, а вместе с этим может потерять и саму веру, и способность к молитве и к получению благодати. В этом случае может помочь внешняя поддержка (духовника, психолога, близких).

ПАК-[↓K2&K5] (слабая независимость эмоциональной и благодатной веры в сочетании с низкой степенью кризиса между ними):

- Либо гармония чувств и благодати, когда чувства становятся естественным языком благодати, а благодать естественно проявляется в чувствах, не борясь и не смешиваясь друг с другом (особенно когда K1 относительно высок).

- Либо подавление одного из полюсов диады эмоциональной и благодатной веры, когда, например, эмоции вытеснены жёсткой установкой на бесстрашие (если высок K4) или, наоборот, благодать подменена эмоциональной экзальтацией (если высок K3). В этом случае выраженного конфликта между чувствами и благодатью не проявляется, но не в полной степени проявляется и полнота переживания благодати в чувствах верующего (особенно когда K1 относительно низок).

ПАК-[↑K3&K4] (относительно высокое доминирование как эмоциональной, так и благодатной веры):

- Либо напряжённый поиск, когда человек одинаково ценит и тёплые сердечные чувства, и «чистую» благодать, превышающую эмоции; в этом случае внутреннее напряжение между благодатью и чувствами может быть путём к целостности (особенно когда K1 относительно высок).
- Либо разрыв, когда противоположные устремления (к эмоциональной теплоте и к духовному бесстрашию) борются, временами вызывая в душе духовную смуту или эмоциональную нестабильность (особенно когда K1 относительно низок).

ПАК-[K3>K4] (эмоциональная вера доминирует сильнее благодатной веры):

- Либо хорошо выраженный эмоциональный тип, когда вера переживается прежде всего сердцем, а благодать ощущается как тепло, сладость, умиление — это даёт живую, тёплую веру (особенно когда K1 относительно высок).
- Либо риск «эмоциональной прелести», когда чувства становятся самоцелью, а благодать подменяется душевностью и эмоциональными переживаниями (особенно когда K1 относительно низок).

ПАК-[K3=K4] (эмоциональная и благодатная вера доминируют в равной степени):

- Либо гармоничный стиль веры, когда человек сознательно ставит эмоциональные переживания и благодатный опыт на равные позиции, одинаково гармонично принимая как сердечные чувства, так и действие благодати (особенно при высоком K1).
- Либо отсутствие зрелых внутренних ориентиров в вере, когда могут проявляться затруднения или нерешительность в выборе между опорой на чувства и доверием к благодати при принятии значимых духовных решений (особенно когда K1 относительно низок).

ПАК-[K3<K4] (благодатная вера доминирует сильней эмоциональной веры):

- Либо хорошо выраженный бесстрастный тип, когда благодать понимается превыше любых чувств, а эмоции считаются временной помехой, от которой необходимо до поры до времени отстраняться, что может вести к подлинной духовной трезвости (особенно когда K1 относительно высок).
- Либо бесплодная духовная сухость, когда подавление эмоций может вести человека к эмоциональному омертвлению души, к холодности и к неспособности на живой эмоциональный отклик веры (особенно когда K1 относительно низок).

ПАК-[↓K3&K4] (относительно низкое доминирование как эмоциональной, так благодатной веры):

- Либо равновесие сердца и благодатной духовности, когда чувства и благодать не борются, а действуют сообща, совместно усиливая жизнь веры (особенно когда K1 относительно высок).
- Либо эмоциональная и духовная апатия, когда отсутствуют и живые эмоции, и живые проявления благодати, что может указывать на духовную истощённость, эмоциональную усталость или выгорание в вере (особенно когда K1 относительно низок).

ИНТЕРПРЕТАЦИИ ПО БЛОКУ Д6 (Д-КБ). ДИАДА «КОГНИТИВНАЯ ВЕРА — БЛАГОДАТНАЯ ВЕРА»

ПАК-[K1] (гармония между когнитивной и благодатной верой):

- **M = 5 (идеальный уровень гармонии):** Богословское знание и личный опыт благодати взаимно углубляются. Изучение догматов не убивает живую веру, а помогает её осмыслить; благодатные озарения просвещают разум. Вера становится «умной», а знание — живым и озарённым высшим светом.
- **4.75 ≤ M < 5 (высокий уровень гармонии):** Гармония когнитивной и благодатной веры почти идеальна, но иногда знание кажется сухим или опыт — неместимым в слова. Это не нарушает общей целостности ума и благодати.
- **4 ≤ M < 4.75 (хороший уровень гармонии):** В целом знание и опыт согласованы, но бывают моменты, когда интеллект и переживание благодати расходятся. Человек обычно справляется с этим.
- **3 ≤ M < 4 (нестабильный уровень гармонии):** Связь между рациональным знанием и благодатью нестабильна. То рациональное знание опережает благодатный опыт, оставляя его холодным, то благодатный опыт не находит выражения в рациональном знании. Человек ищет баланс.
- **M < 3 (кризисный уровень гармонии):** Гармония между когнитивной и благодатной верой практически отсутствует. В этом случае в жизни человека могут проявляться либо сухая схоластика без всякого живого опыта благодати (при высоком K3), либо мистика без разума, не проверяемая и не осмысляемая (при высоком K4). Требуется внимание и более детальное изучение.

ПАК-[K2] (независимость когнитивной и благодатной веры):

- **4.5 ≤ M ≤ 5 (максимальная независимость):** Человек способен много знать о Боге, не переживая Его присутствия, и иметь глубокий опыт, не умея его выразить и осмыслить. Это может быть либо зрелым интеллектуальным различением благодати, либо глубоким разрывом между разумом и благодатью.
- **3.5 ≤ M < 4.5 (сильная независимость):** Разделение между когнитивной и благодатной верой выражено сильно. Полюса диады когнитивной и благодатной веры часто действуют порознь, но иногда пересекаются. Требуется дополнительное исследование: является ли это здоровой дифференциацией или признаком разделения?
- **2.5 ≤ M < 3.5 (ситуативная независимость):** Знание и благодать в одних ситуациях сближаются, в других ситуациях расходятся. Это естественное, среднестатистическое состояние.
- **M < 2.5 (слабая независимость):** Духовное знание и опыт благодати не разделены, человек их не разделяет. Это может быть либо признаком глубокой гармонии знания и благодати (особенно при высоком K1), либо проявлением интеллектуальной путаницы между представлениями человека о благодати и её действительными проявлениями в его/её жизни (особенно при низком K1).

ПАК-[K3] (доминирование когнитивной веры над благодатной верой):

- **4.5 ≤ M ≤ 5 (максимальное доминирование):** Приоритет отдан правильному учению, догматам, знанию. Любой благодатный опыт жёстко проверяется на соответствие формуле. Выраженный рационализм, который при высоком K1 может быть признаком зрелого личного стиля, а при низком K1 может создавать риск фарисейства.

- **$3.5 \leq M < 4.5$ (высокое доминирование):** Знание явно преобладает над благодатью, но благодатный опыт в определённых ситуациях допускается. Человек в основном ориентируется на учение, но не полностью отвергает иррациональный благодатный опыт.
- **$2.5 \leq M < 3.5$ (ситуативное доминирование):** Рациональное знание чаще доминирует над иррациональной благодатью, но без жёсткого подавления благодатного опыта. Оба полюса диады когнитивной и благодатной веры присутствуют и имеют пространство для проявления.
- **$M < 2.5$ (слабое доминирование):** Рациональное знание не доминирует над иррациональной благодатью. Это может означать либо равновесие в диаде когнитивной и благодатной веры (особенно при высоком K1), либо доминирование благодатной веры (в случае если высок K4).

ПАК-[K4] (доминирование благодатной веры над когнитивной верой):

- **$4.5 \leq M \leq 5$ (максимальное доминирование):** Только непосредственный, личный благодатный опыт считается истинным; рациональные догматы и богословие отвергаются как «мёртвая буква». В этом случае возможен как благодатный интуитивизм как зрелый личностный стиль (особенно в случае если K1 высок), либо воинствующий антиинтеллектуализм, создающий высокий риск самообмана и «интеллектуальной прелести» (особенно в случае если K1 низок).
- **$3.5 \leq M < 4.5$ (высокое доминирование):** Иррациональная благодать явно доминирует над рациональным опытом, но рациональное знание иногда учитывается. Человек в основном доверяет благодатным переживаниям, но не полностью отвергает рациональное учение и рациональные компоненты веры.
- **$2.5 \leq M < 3.5$ (ситуативное доминирование):** Иррациональная благодать в зависимости от ситуации может доминировать над рациональным опытом, но без полного отвержения рационального знания. Оба полюса диады когнитивной и благодатной веры присутствуют и имеют пространство для проявления.
- **$M < 2.5$ (слабое доминирование):** Иррациональная благодать не доминирует над рациональным знанием. Это может означать либо равновесие между когнитивной и благодатной верой (при том же значении K3), либо ту или иную форму доминирования рационального знания над иррациональной благодатью (при более высоком K3).

ПАК-[K5] (кризис в диаде когнитивной и благодатной веры):

- **$4.5 \leq M \leq 5$ (максимальный кризис):** В этом случае может проявляться острый кризис веры, который может порождать мучительное противоречие между когнитивной и благодатной верой: рациональное знание говорит одно, а благодатный опыт — другое. В этом случае рациональные догматы веры могут казаться человеку чуждыми живому переживанию благодати, а благодатный опыт — не согласующимся с живым учением.
- **$3.5 \leq M < 4.5$ (значительный кризис):** В этом случае напряжение между когнитивной и благодатной верой возникает достаточно часто, мешая внутреннему миру и целостности.
- **$2.5 \leq M < 3.5$ (ситуативный кризис):** В этом случае у человека периодически могут возникать сомнения по вопросам, касающимся его знаний о вере (догматов, учения) и личного опыта переживания благодати. Однако такие эпизоды быстро проходят или не вызывают глубокого внутреннего разлада или общего кризиса веры.
- **$1.1 \leq M < 2.5$ (слабый кризис):** Кризис между когнитивной и благодатной верой выражен слабо. Полюса либо гармоничны (высок K1), либо просто не сталкиваются (высок K2).
- **$M < 1.1$ (отсутствующий кризис):** Кризис между когнитивной и благодатной верой отсутствует. Полюса диады либо гармоничны (высок K1), либо просто не сталкиваются (высок K2).

ПАК-[↑K2&K5] (сильная независимость когнитивной и благодатной веры в сочетании с высокой степенью кризиса между ними):

- **Либо независимый личный стиль,** когда человек разделяет знание и опыт, и это разделение не всегда болезненно; иногда он ищет их согласия как следующую ступень духовного роста (особенно когда K1 относительно высок).
- **Либо отражение выраженного конфликта,** когда интеллектуальные убеждения не находят подтверждения в жизни, а мистический опыт не укладывается в догматы, порождая разрыв и кризис (особенно когда K1 относительно низок).

ПАК-[↑K2↓K5] (сильная независимость когнитивной и благодатной веры в сочетании с низкой степенью кризиса между ними):

- **Либо зрелое богословие,** когда человек способен как допускать живую благодатную веру, не требуя немедленных духовных результатов от себя или других, так и принимать благодатный духовный опыт, не подгоняя его под готовые схемы; это даёт свободу мысли и трезвость в оценке благодатных проявлений веры (особенно когда K1 относительно высок).

- **Либо изолированный рационализм**, когда знание живёт отдельно от благодатной веры, а благодать живой веры воспринимается как «абстрактная философия», не затрагивающая глубины личности верующего (особенно когда K1 относительно низок).

ПАК-[↓K2↑K5] (слабая независимость когнитивной и благодатной веры в сочетании с высокой степенью кризиса между ними):

- **Либо поиск живой истины**, когда человек жаждет, чтобы знание и опыт совпали, и мучительно переживает их разрыв; это может быть этапом углубления веры (особенно когда K1 относительно высок).
- **Либо кризис веры**, когда либо знание разрушает наивный опыт, либо опыт обесценивает учение, оставляя человека в растерянности (особенно когда K1 относительно низок).

ПАК-[↓K2&K5] (слабая независимость когнитивной и благодатной веры в сочетании с низкой степенью кризиса между ними):

- **Либо целостность ума и веры**, когда вера становится живым ведением, где разум просвещён благодатью, а благодать обретает ясность в разуме (особенно когда K1 относительно высок).
- **Либо общая апатия в диаде когнитивной и благодатной веры**, когда ни рациональное осмысление веры, ни интеллектуальные проблески благодати не проявляются в достаточной степени, что может указывать на общую интеллектуальную усталость, равнодушие или духовную истощённость человека (особенно при низком K1).

ПАК-[↑K3&K4] (относительно высокое доминирование как когнитивной, так и благодатной веры):

- **Либо творческое напряжение**, когда человек одинаково сильно стремится и к догматической ясности, и к непосредственному опыту; это может рождать глубокое, живое богословие (особенно когда K1 относительно высок).
- **Либо внутренний раздор**, когда противоположные установки (к знанию и к опыту) борются, вызывая смятение и неспособность обрести устойчивость (особенно когда K1 относительно низок).

ПАК-[K3>K4] (когнитивная вера доминирует сильней благодатной веры):

- **Либо более живой догматический склад веры**, когда приоритет отдаётся учению и правильному знанию; вера в этом случае будет проявляться прежде всего как согласие с интеллектуальной истиной, что будет давать интеллектуальную твёрдость в защите веры (особенно когда K1 относительно высок).
- **Либо безжизненный схоластический уклад веры**, когда религиозное знание может лишиться живительной влаги Истины, не затрагивая душу и не приводя к встрече с Живым Богом (особенно когда K1 относительно низок).

ПАК-[K3=K4] (когнитивная и благодатная вера доминируют в равной степени):

- **Либо гармоничный стиль веры**, когда человек сознательно ставит рациональное знание и благодатный опыт на равные позиции, одинаково гармонично используя разум и принимая благодатные озарения (особенно при высоком K1).
- **Либо отсутствие зрелых внутренних ориентиров в вере**, когда могут проявляться затруднения или нерешительность в выборе между интеллектуальным осмыслением и непосредственным опытом благодати при принятии значимых духовных решений (особенно когда K1 относительно низок).

ПАК-[K3<K4] (благодатная вера доминирует сильней когнитивной веры):

- **Либо личностный мистический склад веры**, когда приоритет будет отдавать личному опыту встречи с Богом; догматы воспринимаются как вторичное выражение первичного опыта (особенно когда K1 относительно высок).
- **Либо неоправданно иррациональный уклад духовной жизни**, когда благодатный духовный опыт принципиально не проверяется рациональным учением, из-за чего вера может стать зыбкой и подверженной самообману и вызванным им интеллектуальным колебаниям (особенно когда K1 относительно низок).

ПАК-[↓K3&K4] (относительно низкое доминирование как когнитивной, так и благодатной веры):

- **Либо относительное равновесие когнитивной и благодатной веры**, когда рациональные догматы и иррациональный благодатный опыт совместно присутствуют в гармонии, не борясь друг с другом и не подавляя друг друга (особенно когда K1 относительно высок).

- **Либо интеллектуально-духовная апатия или пассивность**, когда ни рациональное знание, ни иррациональный благодатный опыт не проявляются в жизни человека в достаточной

степени, что может указывать на равнодушие, усталость или интеллектуальную истощённость (особенно когда К1 относительно низок).

ИНТЕРПРЕТАЦИИ ПО БЛОКУ Д7 (Д-ЖБ). ДИАДА «ЖИЗНЕННАЯ ВЕРА — БЛАГОДАТНАЯ ВЕРА»

ПАК-[К1] (гармония между жизненной и благодатной верой):

- **М = 5 (идеальный уровень гармонии):** Повседневность и благодать пронизывают друг друга. Человек видит действие Бога в обыденных делах, а его труд, семья, заботы становятся продолжением молитвы. Жизнь воспринимается как служение, а благодать ощущается в каждом дне.
- **$4.75 \leq M < 5$ (высокий уровень гармонии):** Гармония почти идеальна, но иногда бытовые заботы могут ненадолго заслонять благодать, или благодатные моменты кажутся слегка оторванными от рутины. В целом целостность сохраняется.
- **$4 \leq M < 4.75$ (хороший уровень гармонии):** В целом жизнь и вера согласованы, но бывают периоды, когда они расходятся (например, в напряжённой работе молитва временно забывается). Человек это замечает и обычно возвращается к равновесию.
- **$3 \leq M < 4$ (нестабильный уровень гармонии):** Связь между жизнью и благодатью нестабильна. То вера пронизывает быт, то быт полностью вытесняет веру. Человек ищет баланс и может переживать это как трудность.
- **М < 3 (кризисный уровень гармонии):** Гармония жизненной верой и благодатной верой практически отсутствует. Либо секулярная жизнь без какого-либо намёка на благодать, либо «религиозная» жизнь, полностью оторванная от реальности и повседневных обязанностей. Требуется внимание.

ПАК-[К2] (независимость жизненной и благодатной веры):

- **$4.5 \leq M \leq 5$ (максимальная независимость):** Повседневная жизнь и благодать существуют параллельно, не пересекаясь. Человек может быть успешным в делах, никак не связывая это с верой, и переживать благодать в специально отведённое время, не меняя свой быт. Это может быть зрелой трезвостью либо глубоким разрывом.
- **$3.5 \leq M < 4.5$ (сильная независимость):** Разделение выражено сильно; полюса часто действуют порознь, но иногда пересекаются. Требуется дополнительное исследование: является ли это здоровой дифференциацией или признаком разделения?
- **$2.5 \leq M < 3.5$ (ситуативная независимость):** Жизнь и благодать в одних ситуациях

сближаются, в других ситуациях расходятся. Это естественное, среднестатистическое состояние.

- **М < 2.5 (слабая независимость):** Жизнь и благодать не разделены. Человек способен либо глубоко эмоционально и целостно переживать благодать в своей жизни, что может быть признаком глубокой целостности (особенной при высоком К1), либо может существовать склонность не различать благодать в проявлениях жизни (особенно при низком К1).

ПАК-[К3] (доминирование жизненной веры над благодатной верой):

- **$4.5 \leq M \leq 5$ (максимальное доминирование):** Практическая жизнь, труд, расчёт полностью вытеснили какое-либо ожидание или переживание благодати. Человек полагается только на себя; вера если и есть, то никак не влияет на повседневные решения и поступки.
- **$3.5 \leq M < 4.5$ (высокое доминирование):** Жизненная вера (практичность) явно преобладает, но благодать иногда признаётся. Человек в основном живёт «своим умом», но не полностью отвергает возможность чуда.
- **$2.5 \leq M < 3.5$ (ситуативное доминирование):** Практичность чаще доминирует, но без полного подавления упования на благодать. Оба полюса присутствуют.
- **М < 2.5 (слабое доминирование):** Жизненная вера не доминирует. Либо равновесие (высок К1), либо доминирует благодать (высок К4).

ПАК-[К4] (доминирование благодатной веры над жизненной верой):

- **$4.5 \leq M \leq 5$ (максимальное доминирование):** Человек ждёт чуда во всём, пренебрегая собственными усилиями, здравым смыслом и повседневными обязанностями. Выраженная пассивность, безответственность, уход от реальности под видом упования на Бога.
- **$3.5 \leq M < 4.5$ (высокое доминирование):** Упование на благодать может явно преобладать, но целенаправленные практические шаги тоже иногда могут предприниматься. Человек в основном надеется на чудо, но не полностью устраняется от дел.
- **$2.5 \leq M < 3.5$ (ситуативное доминирование):** Ожидание чуда чаще доминирует, но без полного подавления практической активности. Оба полюса присутствуют.

- **$M < 2.5$ (слабое доминирование):** Благодать не доминирует. Либо равновесие (высок K1), либо доминирует практичность (высок K3).

ПАК-[K5] (кризис в диаде жизненной и благодатной веры):

- **$4.5 \leq M \leq 5$ (максимальный кризис):** Острое и постоянное ощущение, что вера и реальная жизнь несовместимы. Человек в этом случае может мучительно разрываться между воскресной молитвой и понедельничным бытом, а благодать может казаться недостижимой и чуждой обыденности.
- **$3.5 \leq M < 4.5$ (значительный кризис):** Человек в значительной степени переживает разлад между жизненной и благодатной верой, что может в значительной степени мешать внутреннему миру и целостности.
- **$2.5 \leq M < 3.5$ (ситуативный кризис):** Периодически могут возникать трудности соединения благодати и повседневной жизни, но они не определяют общий фон.
- **$1.1 \leq M < 2.5$ (слабый кризис):** Кризис между жизненной и благодатной верой выражен слабо. Полюса либо гармоничны (высок K1), либо просто не сталкиваются (высок K2).
- **$M < 1.1$ (отсутствующий кризис):** Кризис между жизненной и благодатной верой отсутствует. Полюса либо гармоничны (высок K1), либо просто не сталкиваются (высок K2).

ПАК-[↑K2&K5] (сильная независимость жизненной и благодатной веры в сочетании с высокой степенью кризиса между ними):

- **Либо независимый личный стиль,** когда человек живёт обычной жизнью, и его вера не связана с ожиданием чудес; это может побуждать к поиску более глубокой интеграции (особенно когда K1 относительно высок).
- **Либо отражение выраженного конфликта,** острого разрыва между повседневностью и верой, когда жизнь кажется полностью лишённой благодати, а вера — оторванной от реальной жизни и бесплодной (особенно когда K1 относительно низок).

ПАК-[↑K2↓K5] (сильная независимость жизненной и благодатной веры в сочетании с низкой степенью кризиса между ними):

- **Либо трезвый реалист,** когда человек не смешивает быт и веру, но и не противопоставляет их; он честно трудится и молится, не требуя чудес, и принимает жизнь как она есть (особенно когда K1 относительно высок).
- **Либо секулярный стиль,** когда вера почти не влияет на повседневные решения, оставаясь

чисто «воскресной» и не затрагивая реальность (особенно когда K1 относительно низок).

ПАК-[↓K2↑K5] (слабая независимость жизненной и благодатной веры в сочетании с высокой степенью кризиса между ними):

- **Либо поиск священного в обыденном,** когда человек остро чувствует, что вера должна пронизывать всю жизнь, и страдает от их разрыва; это может быть этапом углубления и обретения целостности (особенно когда K1 относительно высок).
- **Либо болезненная двойственность,** когда разлад между исповеданием и поступками, молитвой и бытом переживается как грех, лицемерие или источник постоянной фрустрации (особенно когда K1 относительно низок).

ПАК-[↓K2&K5] (слабая независимость жизненной и благодатной веры в сочетании с низкой степенью кризиса между ними):

- **Либо целостность жизни и веры,** когда вера и жизнь слиты в едином движении, благодать ощущается в повседневности, а повседневность пронизана благодатью (особенно когда K1 относительно высок).
- **Либо подавление одного из полюсов диады** жизненной и благодатной веры: например, жизнь полностью вытеснила веру в благодать (если высок K3 — который в этом случае может проявляться жизненный практицизм) или, наоборот, вера в благодать полностью вытеснила жизнь (если высок K4 — который в этом случае может проявляться как уход в иллюзорное ожидание чуда). Конфликта в этом случае нет, но может не быть и полноты жизни и веры (особенно когда K1 относительно низок).

ПАК-[↑K3&K4] (относительно высокое доминирование как жизненной, так и благодатной веры):

- **Либо успешный поиск равновесия** жизненной и благодатной веры, когда человек одинаково ценит и практическую деятельность, и упование на Бога; в этом случае внутреннее напряжение между жизненной и благодатной верой может вести к подлинной гармонии жизни и благодати (особенно когда K1 относительно высок).
- **Либо бытовое раздвоение веры,** когда противоположные установки (между «делай сам» и «надейся на Бога») борются в человеке, вызывая неуверенность, метания или неспособность обрести устойчивый образ жизни в вере (особенно когда K1 относительно низок).

ПАК-[K3>K4] (жизненная вера доминирует сильней благодатной веры):

- **Либо более практический стиль веры**, когда акцент делается на труде, планировании, ответственности; в этом случае благодать более вероятно будет восприниматься как возможное, но не обязательное дополнение (особенно когда K1 относительно высок).
- **Либо отделение Бога от жизни**, человек верит, но живёт так, как будто Бога нет или как будто Бог не вмешивается в дела; в этом случае вера человека может никак не оказывать влияния на его реальную жизнь (особенно когда K1 относительно низок).

ПАК-[K3=K4] (жизненная и благодатная вера доминируют в равной степени):

- **Либо гармоничный стиль веры**, когда человек сознательно ставит повседневную жизнь и благодать на равные позиции, одинаково гармонично проживая веру в быту и принимая благодатное действие в обыденности (особенно при высоком K1).
- **Либо отсутствие зрелых внутренних ориентиров в вере**, когда могут проявляться затруднения или нерешительность в выборе между практическими делами и упованием на благодать при принятии значимых жизненных решений (особенно когда K1 относительно низок).

ПАК-[K3<K4] (благодатная вера доминирует сильней жизненной веры):

- **Либо более созерцательный практический стиль**, когда акцент делается на молитве, уповании, ожидании чуда, а земные дела не отрицаются, но воспринимаются как второстепенные (особенно когда K1 относительно высок).
- **Либо практическая пассивность**, когда бездействие и уход от ответственности оправдываются доверием Богу и ожиданием чуда (особенно когда K1 относительно низок).

ПАК-[↓K3&K4] (относительно низкое доминирование как жизненной, так и благодатной веры):

- **Либо активная жизненная гармония**, когда дело и молитва, труд и благодать едины, не борясь друг с другом и не подавляя друг друга (особенно когда K1 относительно высок).
- **Либо общая апатия в диаде жизненной и благодатной веры**, когда ни жизненная активность, ни благодатный опыт не проявляются в достаточной степени, что может указывать на ежедневную бытовую усталость, практическое равнодушие человека к вопросам веры, жизненное выгорание или духовную истощённость повседневными делами (особенно при низком K1).

ПРИВЕДЁННЫЕ ВЫШЕ ИНТЕРПРЕТАЦИИ:

- Позволяют детально описывать состояние респондента по каждой диаде и использовать эти описания как основу для обратной связи, духовного сопровождения или психологического консультирования.
- Дают возможность не навешивать ярлык «патологии» на каждый статистический паттерн, а предлагать респонденту и консультанту совместно исследовать оба возможных направления, как гармоничный личный стиль, так и возможные признаки дисгармонии или боли, чтобы в живом диалоге прийти к более точному пониманию себя и жизни в вере и в итоге к большему уровню счастья.

СТАНДАРТИЗИРОВАННЫЙ БЛОК КОНТРОЛЯ ДОСТОВЕРНОСТИ (СБКД-ПВ)

ОБЩАЯ СТРУКТУРА И ПРИНЦИПЫ СБКД-ПВ

Назначение:

- Контроль искренности, вдумчивости и социальной желательности в ответах на основной опросник по «Пирамиде верь».

Объём:

- 35 утверждений, равномерно распределённых по всему тесту.

Три компонента:

- **Управление впечатлением (УВ)** — сознательное приукрашивание.
- **Самообман (СО)** — бессознательное искажение в позитивную сторону.
- **Внутренняя согласованность (ВС)** — проверка внимательности и конгруэнтности ответов.

ШКАЛА «УПРАВЛЕНИЕ ВПЕЧАТЛЕНИЕМ» (УВ) АНАЛОГ ШКАЛЫ L

10 утверждений, отражающих социально желательные, но маловероятные в полной мере модели поведения в религиозно-духовном контексте.

*Ответ «Полностью подходит» (5) на прямые пункты
или «Совершенно не подходит» (1) на обратные повышает балл по шкале.*

(УВ-01-П) Я всегда проявляю абсолютное милосердие и терпение к людям, даже если они сознательно причиняют мне зло. (**прямой**)

(УВ-02-П) У меня никогда не возникает даже и тени раздражения или гнева во время длинных очередей или пробок на дороге. (**прямой**)

(УВ-03-П) Мои молитвы всегда глубоки и сосредоточены, мысли никогда не рассеиваются. (**прямой**)

(УВ-04-П) Я абсолютно никогда не сомневаюсь в правильности учений моей конфессии. (**прямой**)

(УВ-05-П) В эмоциональных спорах о вере я абсолютно всегда остаюсь совершенно спокоен и хладнокровен. (**прямой**)

(УВ-06-О) Иногда я пропускаю утреннее или вечернее молитвенное правило из-за усталости или нехватки времени. (**обратный**)

(УВ-07-О) Бывает, я чувствую зависть к духовным успехам или признанию других верующих. (**обратный**)

(УВ-08-О) Чтение сложных богословских текстов изредка вызывает у меня скуку или желание заняться чем-то другим. **(обратный)**

(УВ-09-О) У меня были моменты, когда религиозные обязательства ощущались как тяжёлое бремя. **(обратный)**

(УВ-10-О) Мне не всегда сразу удаётся простить людей, которые меня обидели. **(обратный)**

ШКАЛА «САМООБМАН» (СО) АНАЛОГ ШКАЛЫ К

10 утверждений, отражающих чрезмерно позитивную, ригидную и нерефлексивную самооценку в духовной сфере.

Ответ «Полностью подходит» (5) повышает балл.

(СО-01) Я точно знаю, что моё понимание Бога полностью соответствует истине.

(СО-02) Моя вера настолько сильна, что никакие жизненные трагедии не могут её поколебать.

(СО-03) У меня никогда не бывает эгоистичных или нечистых мотивов, когда я совершаю добрые дела.

(СО-04) Я всегда совершенно безошибочно отличаю действие Божьей благодати от собственных эмоций или случайностей.

(СО-05) Моя духовная жизнь развивается равномерно и постоянно, без спадов и кризисов.

(СО-06) Все мои сомнения в вере носят поверхностный характер и быстро разрешаются.

(СО-07) Я никогда не испытываю внутреннего конфликта между тем, во что верю, и тем, как живу.

(СО-08) Я никогда не сомневаюсь в правильности своих религиозных убеждений.

(СО-09) Я никогда не испытываю трудностей в молитве, она всегда даётся мне легко и естественно.

(СО-10) Я достиг / достигла такого уровня духовной зрелости, что мне уже абсолютно нечему учиться у других.

ШКАЛА «ВНУТРЕННЯЯ СОГЛАСОВАННОСТЬ» (ВС) АНАЛОГ ШКАЛЫ F И ШКАЛЫ ЛОГИЧЕСКОЙ ПРОВЕРКИ

Состоит из двух подшкал:

Инфреквентные утверждения (ВС-ИУ, 5 утверждений) и семантические пары (ВС-СП, 5 пар = 10 утверждений).

ИНФРЕКВЕНТНЫЕ УТВЕРЖДЕНИЯ (ВС-ИУ):

Любой ответ «Подходит» (4-5) на эти абсурдные утверждения свидетельствует о невнимательности, случайном ответе или симуляции.

(ВС-ИУ-1) Верить в Бога для меня так же естественно, как дышать водой.

(ВС-ИУ-2) Мои религиозные убеждения полностью идентичны убеждениям моего домашнего питомца.

(ВС-ИУ-3) Я лично разговаривал с Моисеем и получил от него уточнения к Десяти заповедям.

(ВС-ИУ-4) Чтение молитв вызывает у меня физиологическую потребность в принятии пищи каждые пять минут.

(ВС-ИУ-5) Священные тексты моей традиции я понимаю буквально с того момента, как научился ходить.

СЕМАНТИЧЕСКИЕ ПАРЫ (ВС-СП):

Пары утверждений семантических пар разнесены в опроснике. Низкое расхождение (менее 2 баллов по шкале Ликерта) в ответах на пару указывает на невнимательность или непоследовательность.

Пара 1: Противоречивое в контексте оценки роли личной молитвы:

(ВС-СП-1А) Иногда я нахожу утешение и поддержку в молитве, даже когда не чувствую явного присутствия Бога.

(ВС-СП-1Б) Молитва для меня абсолютно бесполезна и не приносит никакого утешения в трудные минуты.

Пара 2: Противоречивое в контексте оценки приоритета личного духовного опыта:

(ВС-СП-2А) Мой собственный духовный опыт является для меня первостепенным критерием духовной истины.

(ВС-СП-2Б) Писание имеет безусловный приоритет над моим личным опытом в оценке духовных истин.

Пара 3: Противоречивое в контексте оценки личного участия в делах общины:

(ВС-СП-3А) В основном я предпочитаю активно участвовать в делах церковной общины, одинокая духовная жизнь не для меня.

(ВС-СП-3Б) Чаще всего я предпочитаю глубоко индивидуальную, частную духовную жизнь без активного участия в делах церковной общины.

Пара 4: Противоречивое в контексте оценки допустимости личных сомнений в вере:

(ВС-СП-4А) Сомнения и вопросы в вере для меня — это часть пути к более глубокому пониманию.

(ВС-СП-4Б) Любое сомнение в основах веры я считаю грехом и немедленно от него отвращаюсь.

Пара 5: Противоречивое в контексте оценки личного соответствия веры и дел:

(ВС-СП-5А) Я стремлюсь к тому, чтобы мои повседневные поступки соответствовали моим религиозным убеждениям.

(ВС-СП-5Б) То, во что я верю, и то, как я живу — это две совершенно независимые сферы.

МЕХАНИЗМ ПОДСЧЁТА ДОСТОВЕРНОСТИ

1. Расчёт сырых баллов:

- **УВ:** Сумма баллов по ключу:
 - Для прямых: 5→5, 4→4, 3→3, 2→2, 1→1
 - Для обратных: 5→1, 4→2, 3→3, 2→4, 1→5
 - Диапазон значений: 10-50
- **СО:** Сумма баллов по прямым утверждениям:
 - Для прямых: 5→5, 4→4, 3→3, 2→2, 1→1
 - Диапазон значений: 10-50
- **ВС-ИУ:** Количество утверждений, на которые дан ответ 4 или 5:
 - Диапазон значений: 0-5
- **ВС-СП:** Количество пар с расхождением < 2 баллов:
 - Диапазон значений: 0-5

2. Расчёт Т-баллов для оценки достоверности / недостоверности профиля:

- Для **УВ** и **СО** в перспективе необходимо собрать нормативные данные (*выборка не менее 200-300 человек*) и рассчитать среднее и стандартное отклонение. Однако, на этапе апробации считаем **УВ** и **СО** по следующим данным:
 - М-УВ (среднее по УВ) = 25,67
 - SD-УВ (стандартное отклонение по УВ) = 12,01
 - М-СО (среднее по СО) = 30,33
 - SD-СО (стандартное отклонение по СО) = 10,79
- ... и по следующей формуле:
 - Т-УВ (Т-баллы по УВ) = $50 + 10 \times (X-УВ - M-УВ) / SD-УВ$
 - Т-СО (Т-баллы по СО) = $50 + 10 \times (X-СО - M-СО) / SD-СО$
- ..., где:
 - X-УВ (сырой балл по УВ для респондента) = вычисляется для каждого респондента
 - X-СО (сырой балл по СО для респондента) = вычисляется для каждого респондента

3. Правила итогового решения о достоверности профиля:

- Профиль недостоверный (сильное искажение) — если:
 - или Т-УВ ≥ 70

- или $T-CO \geq 70$
- или $BC-IY \geq 2$
- или $BC-CP \geq 2$
- **Иначе профиль достоверный (отсутствуют искажения) — если:**
 - и $T-UB < 65$
 - и $T-CO < 65$
 - и $0 \leq BC-IY < 2$
 - и $0 \leq BC-CP < 2$
- **Иначе профиль сомнительный (слабое искажение) — если:**
 - или $65 \leq T-UB < 70$
 - или $65 \leq T-CO < 70$
 - или $BC-IY = 2$
 - или $BC-CP = 2$